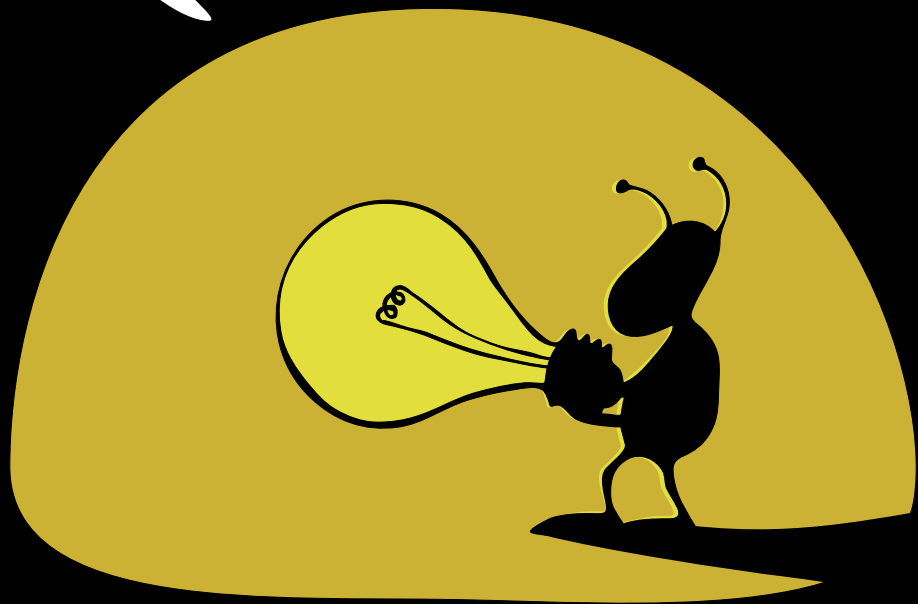


# VÝROČNÍ ZPRÁVA 2008



## ÚVODNÍ SLOVO PATRONKY

Milí přátelé,

do rukou se vám dostává další výroční zpráva Nadačního fondu Českého rozhlasu, malé ohlédnutí za rokem 2008. Doufám, že vám i tentokrát pootevře dveře do světa noci černějších než ebenový dřevo.

I mně loňský rok se Světluškou přinesl nová poznání. Například už vím, že zvládnu potmě zpívat, ale neporadím si s prasklou strunou. A taky se nebojím přiznat, že je pro mě svět bez světla i tmy inspirací, ale jsem ráda, že mám možnost kdykoli otevřít oči.

Je mezi námi mnoho těch, kteří tu možnost nemají, a já je nepřestanu obdivovat. Když třeba na mém koncertě vystupuje Radim Vojtek, vždycky mě okouzlí svou spontánností, se kterou předstupuje před publikum. Prostě přijde a zpívá, dá do toho vše, aniž by přemýšlel, jestli se to líbí té paní ve třetí řadě. Pak čeká na potlesk, který ho odmění.

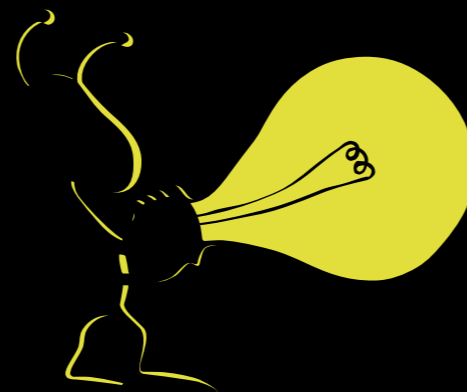
Nevidomí jsou stejně různí jako vidící. Mám ale dojem, že tahle přirozenost je většinou z nich společná. Nestarají se o to, kdo se na ně jak dívá. Jdou se svou kůží na trh bez předsudků a obav, a to mě inspiruje.

Chci Světlušce v roce 2009 popřát tuhle smělost ve vymýšlení nových projektů a cest při bourání bariér mezi vidícími a nevidícími.



Aneta Langerová

patronka projektu Světluška



## ÚVODNÍ SLOVO ŘEDITELKY

Vážení dárci a příznivci Světlušky,

rok 2008 uběhnul rychleji než kdy dříve. Nebýt konkrétní pomoci, kterou Světluška rozdává v podobě skutečných pomocníků nevidomým, mohli bychom i my v Nadačním fondu Českého rozhlasu snadno podlehnout představě, že naše práce je pomíjející a že s časem přichází i odchází vše.

Stačí mi však potkat někoho, komu Světluška přinesla do života trochu světla. Najednou se rozsvítí celý den; a hluboko v srdci vím, že lidská solidarita a vzájemnost je něco, nad čím čas nemá žádnou moc.

Během osmi let jsme na pomoc potřebným rozdělili přesně 57 738 000 korun, přičemž právě v roce 2008 se toto číslo navýšilo o částku 9 504 707 Kč. Tisícům lidí jsme dali naději, že na svůj nelehký úkol nejsou sami, že jsme s nimi.

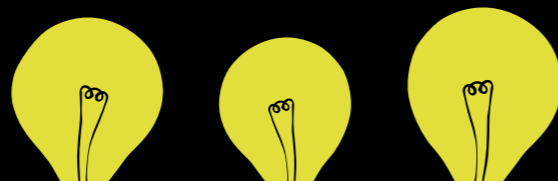
Nedávno jsem vzpomínala, jak na začátku toho všeho byl Český rozhlas. Teď s námi pomáhají statisíce lidí ze všech koutů republiky. A právě všem těmto zdánlivě neviditelným pomocníkům patří naše obrovské poděkování za dlouhodobou přízeň, která se pro nás nikdy nestane samozřejmostí. To vám mohu slíbit.

S úctou



Martina Kaderková,

ředitelka Nadačního fondu Českého rozhlasu





## SVĚTLUŠKA

Světluška je tradiční sbírkový projekt Nadačního fondu Českého rozhlasu; jeho milou patronkou je Aneta Langerová. Světluška již 6 let svítí na cestu nevidomým dětem a dospělým z celé České republiky. Aby mohla zanést světlo všude tam, kde jsou ostrovy tmy, musí nejprve do své pomyslné lucerničky světlo nasbírat. Proto vám nejprve představujeme projekty, které jí v tom pomáhají...

### SVĚTLA SVĚTLUŠKY NOVOROČNÍ ČTYŘLÍSTEK

Již pár vteřin po půlnoci roku 2008 svítilo v lucerničce Světlušky malé světýlko. Malé, ale intenzivní světlo, pro Světlušku zažehli jako každoročně turisté z celé České republiky, kteří se i tentokrát vydali na desítky novoročních pochodů, aby potěšili tělo, mysl i srdce – a to nejen to své.

Tradičním novoročním dobrým skutkem je udělat něco pro bližní, protože právě tak potěšíte srdce dvě – srdce bližního i to vlastní. Proto si turisté vždy na Nový rok kupují novoroční čtyřlístek, který pak hrdě nosí na klopě. Jeden čtyřlístek totiž představuje pro Světlušku třicet korun, přičemž v roce 2008 Klub českých turistů nasbíral prodejem čtyřlístků do Světluščí lucerničky **129 795 Kč**.

**Za tuto částku může Světluška například pořídit jedno čtecí zařízení s hlasovým nebo hmatovým výstupem pro nevidomé nebo přispět čtyřem zrakově postiženým dětem na osobního asistenta, aby mohly chodit do běžné školy se zdravými kamarády v místě bydliště.**

### KAVÁRNA POTMĚ

Rok 2008 se zapsal do historie Světlušky velkým písmem. Nadační fond Českého rozhlasu podpořil pan Václav Havel, když společně s Anetou Langerovou slavnostně přestřihli pásku Kavárny POTMĚ. Jako první pak ochutnali vyhlášenou černočernou kávu, kterou ve tmě připravují nevidomí. V pořadí čtvrtá temná

kavárna stála na Ovocném trhu v Praze necelé tři týdny a otevřeno bylo opět „od nevidím do nevidím.“

Mezi 2 689 hosty, kteří si přišli osahat absolutní tmu, byli například Miloš Forman či Bára Hrzánová, která se do kavárny vrací rok co rok.

Kavárna POTMĚ je benefiční projekt, kterým chce Nadační fond Českého rozhlasu přiblížit nejširší veřejnosti, co prožívají lidé, kteří nevidí nebo vidí velmi špatně. V netradiční černé kavárně si může každý na vlastní kůži vyzkoušet, co umí vnímat všemi smysly najednou, ovšem kromě zraku. Uvnitř obsluhuje tým skvěle sehraných nevidomých číšníků. V prostorách, které vidící jen tuší, se pohybují s nebývalou lehkostí a uměním. Usadí vás ke stolu a uvaří vám skvělou kávu.

Návrat z černočerné tmy na denní světlo je oslepující. Návštěva Kavárny POTMĚ však pro většinu znamená získat nové vidění. Nevšední zážitek, milá obsluha a originální způsob, jak podpořit sbírku Světluška, to všechno jsou důvody, které do kavárny rok co rok přivádí stovky návštěvníků.

Kavárna POTMĚ byla poprvé představena v roce 2006 na 41. MFF Karlovy Vary, kde se záhy stala jedním z nejnávštěvovanějších festivalových míst. O rok později byla poprvé představena v Praze na Ovocném trhu, odkud opět odecestovala na mezinárodní filmový festival do Karlových Varů.

Záslouhou obdivuhodného umění nevidomých kavárníků přispěli návštěvníci v roce 2008 do sbírky Světluška částkou **380 606 Kč**. Od počátku projektu se tato částka vyšplhala na **1 221 936 Kč**.

## KDYŽ SE ŘEKNE KAVÁRNA POTMĚ

Svět bez světla, barev a tvarů

Jen málokdo má skutečnou představu o slepotě. Svět bez světla, barev a tvarů, ve kterém se nemůžete spolehnout na své oči.

Představte si, že si nepřičtete noviny, nepodíváte se na film. Nebudete vědět o ceduli s upozorněním na výluku tramvaje, dál budete čekat na zastávce, dokud vám to někdo nepoví. Sami si už nenakoupíte, protože váš oblíbený malý krámeček na rohu zrušili,



a v novém obchodním centru stejné zboží obvykle nezůstane na témže místě dva dny po sobě. Žijeme ve světě, který je zaměřený na vizuální informace. Snad právě proto nám ze všech pěti smyslů představa ztráty zraku nahání největší strach.

V Kavárně POTMĚ se setkáte s lidmi, kteří vás přesvědčí, že život ztrátou zraku nekončí. Noviny čtou na počítači s hlaso-



vým výstupem, filmy poslouchají s komentářem vizuálních scén pro nevidomé. Po trasách do školy či do zaměstnání se pohybují s pomocí bílé hole nebo vodícího psa.

### Sehraný tým profesionálů

Uvnitř se pohybují s naprostou lehkostí. Hned jsou u vás a vzápětí slyšíte jejich hlas o několik metrů dál. Nic nevidíte. Jen tušíte. Bylo to vlevo, nebo vpravo?

Pohybovat se v absolutní tmě je umění. Naučit se mu vyžaduje mnoho odhodlání, vytrvalosti a taky trochu talentu. Není to nemožné, jen obtížné. Pracovat v Kavárně POTMĚ je náročné nejen co do prostorové orientace, ale i na soustředění a paměť.

Uvnitř je to jako v úlu. „Vidící se potmě obvykle potřebují ubezpečovat, že s nimi u stolu jejich sousedovnicí stále sedí, že jim

neutekli a oni si nepovídají sami se sebou,“ říká Markétka, která se letos projektu účastnila již po čtvrté.

Ostatní smysly jsou v naprosté tmě zjitřené, možná právě proto se nám v kavárně vše zdá trochu více hlasitější, než jsme zvyklí.

### Obrácené role

V Kavárně POTMĚ okusíte obrácené role. Tak jako se nevidomí ve vizuálně zaměřeném světě spoléhají na pomoc vidících, například na přechodu pro chodce, ve tmě se oni stávají našimi průvodci, kterým musíme důvěřovat. Pokud jste si jednou tmou osahali, už nikdy nezapomenete, jak pro vás bylo důležité, že vám někdo popsal, kam vás vede, upozornil na překážky kolem, vysvětlil vám, kam pokládá hrníček s horkou kávou a kde najdete cukr a lžičku...

### ZEPTEJTE SE SRDCE

V černočerném prostoru Kavárny POTMĚ uvidíte svět jinými očima. Možná vám nebudou chybět barvy. Možná vám bude ze všeho nejvíce chybět, že nemůžete číst ve tváři svých blízkých... Nezbude vám, než se obrátit na své srdce, zeptat se jej, co vidí.

### Tajemství Kavárny POTMĚ

Jak to vypadá uvnitř kavárny, je obestřeno tajemstvím. „Pokud se to chcete dozvědět, musíte zapojit všechny smysly a svou fantazii, ale i tak se pravdu nikdy nedozvíte...“ říká s úsměvem Alenka. „Se světlem vás dovnitř nepustíme. Leda se Světluškou, a Kavárna POTMĚ je jediné místo, kde nesvítí,“ dodává a směje se. Také ona se projektu účastnila poněkolkrát. „Otevření kavárny předchází intenzivní školení. Nejprve se musíme všichni naučit dokonale zvládnout prostor. Pomáhají nám speciální značky na podlaze, na stěnách, krokováním. Vzdálenost také odhadujeme podle toho, jak se od stěn odráží zvuk. Ale



když je kavárna plná, není možné se na toto plně spoléhat,“ dodává.

### Inspirace v zahraničí

Projekt je inspirován v zahraničí, avšak systém, jak první česká Kavárna POTMĚ funguje, je zcela původní a vznikl u nás. V zahraničních restauracích, ve kterých pracují nevidomí, probíhá příprava nápojů v osvětlené části vidícími pracovníky. V české Kavárně POTMĚ se o vás nevidomí postarají od začátku do konce. Mají přehled o obsazenosti stolů, ke kterému vás dovedou, a právě italské espresso vám připraví na profesionálním kávovaru. „Vidící pracovníci nejsou téměř potřeba, pomáhají jen s placením, a to jen kvůli jistotě návštěvníků, kteří si platbu mohou zkontrolovat,“ vysvětluje autorka projektu Martina Kaderková.

### A JAK TO FUNGUJE?

#### Neobvyklá magnetická tabule

Před Kavárnou POTMĚ vás vítá hosteska Míša. Hned ví, ke kterému stolu vás nechá odvést. Na magnetické tabuli si hmatem zaznamenává, jak lidé do kavárny přicházejí a odcházejí. „Ne, ty barvy jednotlivých magnetků opravdu nic neznamenají,“ směje se. Než vstoupíte do neznáma, krátce vám představuje Světlušku, do jejíž sbírky přispíváte zakoupením kávy a hrníčku. Pak vás vyzve, abyste se zbavili jakéhokoli zdroje světla. „Uvnitř kavárny je totiž tma tmoucí, tak že svítí i ciferníky hodinek, byť schované do rukávu košile. Nechcete si přece pokazit zážitek ze tmy, že?“ nabádá vás.

#### Vzhůru do tmy

To už se vás ujímá průvodce Petr, který vás spojí do vláčku, a hurá do tmy. Procházíte třemi dveřmi. Až za těmi posledními je temná noc. „Troje dveře brání tomu, aby do kavárny prosvítl byt jen pramínek denního světla,“ vysvětluje Petr. „S tím jsme si hodně lámali hlavu, než jsme to vymysleli,“ dodává. „V kamenné kavárně by to bylo snazší, ale tato je mobilní, sestavená z šesti propojených kontejnerů, takže to jsou vlastně improvizované

podmínky. Kavárna musí být naprosto utěsněná, ale zároveň v ní musí být dýchatečně. V velkém prostoru se pohybuje zhruba 26 lidí, proto je uvnitř klimatizace.“ Má perfektní přehled, však také byl u zrodu celé myšlenky.

### ŠESTIBOD BRILLOVA SLEPECKÉHO PÍSMO

„V Kavárně je celkem šest stolů ve tvaru šestibodu Brillova slepeckého písma. K jednomu z nich teď půjdeme, pamatujte si, že je to stůl číslo 3.“ Ke stolu vás odvádí po obvodu kavárny. Jejím středem vedou speciální značky, po kterých se pohybují výhradně číšníci. V každé směně jsou dva. „To je nutnost, nosíme horké nápoje, a proto musíme zabránit srážce.“ Petr vám ještě stačí sdělit jméno „vašeho“ číšníka, a už mizí v překvapivě černém prostoru, černějším, než jste si představovali. Slyšíte jen tiché klapnutí dveří.



### CUKREM UŽ SE MUSÍTE STREFIT SAMI

„Dobrý den, jmenuji se Markéta a budu vás dnes obsluhovat,“ ozve se příjemný dívčí hlas. „Mohu vám nabídnout silné italské espresso nebo dva druhy čaje. Budete si ke kávě přát vodu, mléko nebo cukr?“ ptá se.

„Uprostřed stolu můžete odložit to, co nepotřebujete, je tam odpadkový koš, tak do něj nesahejte,“ směje se Markéta a mizí. Než se nadějete, je zpátky a žádá vás, abyste si dali ruce na hranu stolu. Po stole vám pak sune šálek kávy a žertem dodává: „cukrem dovnitř se už musíte strefit sami.“

## ZPÍVAJÍCÍ HLADINKA

Od vedlejšího stolu je slyšet melodie Beethovenovy Elišky. Markéta právě nalévá před očima jiných hostů teplý čaj. Oči nic nevidí, ale uši slyší. Když se hladina čaje dotkne čidla speciální pomůcky zavěšené na hrníčku, rozezní se známé tóny. „Tuto pomůcku používá barman, který připravuje kávu a čaje na baru,“ vysvětluje zvědavým návštěvníkům odvedle. Šikovná věc.

## ŠABLONA NA BANKOVKY

Uvnitř kavárny platíte pomocí žetonů. Na peníze dojde až na světlo. „Placení potmě bychom zvládli. Máme na to takovou speciální šablonu, každá bankovka má totiž jinou velikost,“ osvětluje Markéta. „Ale viděli jste ten zástup lidí před kavárnou, placení na světlo je přece jen rychlejší. Nechceme, aby byl někdo zklamaný, že se do kavárny nedostal,“ zamyslí se a s hlasitým smíchem dodává: „A navíc – nevíme, jak bychom přijímali případné reklamace.“

## AŽ VÁM TMA BUDE TĚSNÁ

Až vám tma bude těsná, vydáte se na cestu ven. Opatrně za sebou zasunete židli a zavěšení ve vláčku projdete třemi dveřmi. Když se otevrou ty poslední, do očí vás udeří prudké světlo. Je oslepující,



mžouráte jako krtek. Zase vidíte. Máte pocit, že už víte, jaké to je. Ale opravdu víte? Zažili jste tmu, ze které můžete kdykoli odejít...

## AŽ PŘÍŠTĚ...

Možná stále nevíte, jaké to je nevidět, ale až příště potkáte na ulici člověka s bílou holí, zapomenete na ostych a zeptáte se, zda a jak mu můžete pomoci. Namísto toho, abyste jej popadli a rozhodli za něj, že chce nastoupit do příjíždějící tramvaje. Stanete se Světluškou, která nevidomé provází, pokud to tak oni chtějí a potřebují...

Kavárna POTMĚ je nejen osvětovým, ale též benefičním projektem. V roce 2008 přispěli její návštěvníci v Praze do sbírky Světluška celkovým výtěžkem ve výši 380 606 Kč. Za tuto částku může Nadační fond Českého rozhlasu koupit například vodícího

psa dvěma těžce zrakově postiženým lidem a zároveň nechat vyrobiť dva filmy s audiopopisem obrazových scén pro nevidomé.

## P.S.: MĚLI JSME RADOST, ŽE PŘIŠLI:

Pracovníci Zpravodajství České televize, Televize Nova, Práva, Pražského deníku, Metra, Českého rozhlasu I – Radiožurnálu, Českého rozhlas 2 – Prahy a mnozí další zástupci jiných významných médií, kteří nám potvrdili, že i neziskový sektor může být pro novináře zajímavý.

Poděkování partnerům Kavárny POTMĚ:

Finanční skupina AXA, generální partner Světlušky SKANSKA, ILLY, Hotel Perla, Pietro Filipi, DPD, SVS

## Z NÁVŠTĚVNÍ KNIHY KAVÁRNY POTMĚ

„Pánbůh s námi“ | Václav Havel

„Uviděl jsem nekonečno“ | Miloš Forman

„To se jen tak nevidí“ | Andrea

„Lidé jsou konečně bez rozdílu – úžasný zážitek“ | Jana z Aše

„Krásný zážitek plný křehké krásy, kterou člověk v dnešní době zapomíná vnímat“ | Jana

„Díky za to, že zvládáte statečně svůj osud a poskytujete vzácnou a příjemnou chvíli i nám vidoucím, ale někdy i „slepým““ | Rita D.

„Přišli, viděli, vešli, neviděli, pili, divili, odešli... :-)"  
| Květa + David

„Mocrát bych chtěl poděkovat za možnost namočit pytlíček s cukrem do kávy, aniž by se mi mohl někdo smát! Přeji mnoho úspěchů s projektem. Naviděnou“ | Honza

„Bylo to úžasné! Skvělý nápad. A obsluha – v žádné kavárně ani v restauraci jsem nezažila tak příjemnou a pohotovou obsluhu. Děkuji, přijdu zas :-)" | Betty

„Nevšední zážitek, představit si, jak asi vypadá člověk, který vás obsluhoval. A představa to byla na mou duši krásná. Díky všem“  
| Míša

„Z původního překvapení se stala tma mojí naprostou součástí. Děkuji“ | Katka

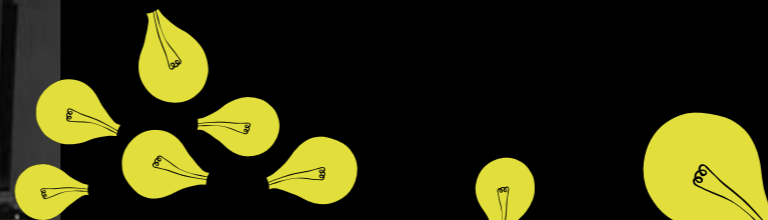
„Do srdce je vidět i ve tmě.“ | Petr + Káta

„Netušil jsem, jak lidé vypadají ve tmě – jsou krásní. Děkuji za zážitek.“ | R.

„Krásný nápad, výborný zážitek! Díky, že otevíráte lidem (nejen) oči! :-)" | Iva M.



Pánbůh  
s námi!  
Václav  
Havel



## DEN, KDY SVÍTÍ SVĚTLUŠKY

### TRADIČNÍ PRODEJNÍ CHARITATIVNÍ SBÍRKA

23. září se ulice tří stovek českých měst opět rozsvítily. A nebyly to jen Světlušky, kdo svítí. Svítily všichni ti, kteří si od některého z 6 000 dobrovolníků, oblečeného do originálního kostýmu broučka, koupili magnetky s kresbou nevidomé malířky Pavly Francové či náramek se Světluškou. V loňském 6. ročníku Světlušky nasbíraly do lucerniček během jediného dne **6 104 725 Kč**. Do celonárodní charitativní sbírky se zapojily děti a studenti ze 417 středních a vyšších škol, domů dětí a mládeže a skautských oddílů, což je vůbec nejvíce v historii Světlušky. Děkujeme!

Poděkování partnerům „Dne, kdy svítí Světlušky“

Finanční skupina AXA, generální partner Světlušky, DPD, Model Obaly, Bushman, Gladius, USIR, Oberbank AG, Logwin Road + Rail Czech, OMD, CLV ČR, euroAWK, JCDcaux, SVS



### NAPSALI NÁM

Dobrý den,

je velice těžké se vyrovnat a naučit žít s nějakým postižením nebo nemocí. Nevidět však tu krásu kolem, jak se mění roční doby, rozkvetlé louky, barevný podzim, první sněhové vločky ... je moc smutné, a proto jsem do toho „šla“.

Mgr. Jana Dolníčková, Střední škola zemědělská, Chrudim

(Pozn. dopis byl zkrácen)

Vážené organizátorky sbírky,

celá sbírka byla pro naše studenty skvělou sociální zkušeností. Setkávali se s přijetím i odmítnutím, a to je škola života...

Všichni se shodli na tom, že za rok půjdou znovu. Děkujeme Vám za příležitost zúčastnit se Vaší sbírky. Těšíme se na 7. ročník.

Příjemné sčítání přeje

PhDr. Daniela Hochmanová, ředitelka  
Gymnázia Čakovice, Praha 9

(Pozn. dopis byl zkrácen)



# ANETA

A HOSTÉ  
PRO SVĚTLUŠKU

BENEFIČNÍ KONCERT

20. 11. 08

PRAŽSKÁ KŘÍŽOVATKA

HOSTÉ:

DAN BÁRTA & ILLUSTRATOSPHERE,

MÁRIO BIHÁRI

A NEVIDOMÉ DĚTI

MODERUJE: SAŠA RAŠILOV



**BENEFIČNÍ KONCERT** Aneta pro Světlušku je každoročním milým vyvrcholením naší celoroční práce a tradičním poděkováním všem lidem, kteří společně se Světluškou po celý rok pomáhají a myslí na ty, kteří nevidí.

V pořadí již čtvrtý benefiční koncert Aneta pro Světlušku se konal v prostorách areálu Pražské křižovatky – kostela Sv. Anny, odkud jej živě přenášela Česká televize na programu ČT1 a Český rozhlas I – Radiožurnál.

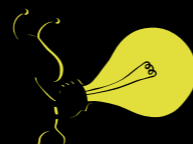
K nezapomenutelné atmosféře lidské vzájemnosti a pospolitosti,

kteřou podtrhovalo neobvyklé prostředí kostela Sv. Anny, přispěli všichni ti, kteří přišli pro Světlušku zpívat, hrát a někteří dokonce i tančit: patronka Aneta Langerová, Dan Bárta a Illustratosphere, nevidomí hudebníci Mário Bihári, Honza Jareš, studenti Konzervatoře Jana Deyla a děti ze Školy Jaroslava Ježka pro zrakově postižené, a samozřejmě také všichni, kdo tleskali.

Skvělým průvodcem večera byl Saša Rašilov, který navíc všem ukázal, že sám ví, jak „vyspat peníze z kapes“. Někdy je prostě potřeba postavit se na hlavu, což udělal a rozhybal tím proud

dobra, který na konto Světlušky plynul prostřednictvím dárcovských sms od diváků. Během hodiny přišlo 66 135 dárcovských SMS. Další finanční dary přicházely na sbírkové konto Světlušky ještě několik týdnů po skončení televizního přenosu. V průběhu večera dále zástupce Finanční skupiny AXA Marek Zeman předal ředitelce Nadačního fondu Českého rozhlasu Martině Kaderkové v pořadí již třetí symbolický šek na 2 000 000 Kč.

Poděkování partnerům koncertu Aneta pro Světlušku: Finanční skupina Axa, generální partner Světlušky Česká televize, Český rozhlas I – Radiožurnál, Agentura Art Shock, Manželé Václav a Dagmar Havlovi, jejichž nadace Vize 97 spravuje prostor Pražské křižovatky – kostel Sv. Anny, Rental PRO, Ambiente, Pietro Filipi, SVS







## KALENDÁŘE PRO SVĚTLUŠKU

Je vždy velikým povzbuzením, když se Světlušce podaří navázat nové partnerství s osvětleným firemním dárcem, který se rozhodne darovat část svého zisku na pomoc těm, kteří si sami pomoci neumějí. Je ale nepopsatelným svátkem, když dlouholetý partner sám přichází s dalším nápadem, jak dosavadní spolupráci prohloubit. Jedním z takových výjimečných okamžiků byl nápad společnosti Model Obaly vytisknout pro Světlušku nádherné nástěnné kalendáře s ilustracemi Jiřího Trnky, mezi nimiž nechyběl ani známý obrázek Karafiátových broučků s lucerničkou.

Nástěnné kalendáře se prodávaly ve vybraných knihkupectvích a galeriích či prostřednictvím objednávků u společnosti Antipol. A protože se kalendáře prodávaly ještě v lednu a únoru roku 2009, celkový výtěžek z jejich prodeje se dozvíme až z následující výroční zprávy.

Poděkování partnerům kalendářů pro Světlušky: Agentura Antipol, Model Obaly a dědicové Jiřího Trnky, kteří Světlušce poskytli reprodukce ilustrací tohoto předního českého výtvarníka



## OTEVŘENO od nevidím do nevidím

23. 9. 2008  
DEN, KDY SVÍTÍ SVĚTLUŠKY!

**ANETA**  
A HOSTÉ  
PRO SVĚTLUŠKU  
BENEFIČNÍ KONCERT  
**20. 11. 08**

### KAMPANĚ

V roce 2008 jsme připravili celkem čtyři vizuální kampaně. Tu první jsme rozjeli na jaře pod názvem JARO – PŘEDSTAVTE SI, ŽE HO NIKDY NEUVIDÍTE. Jejím autorem je agentura DDB Praha. Kampaň proběhla na PLV plochách, na plakátech, v tiskové inzerci a na internetu.

Autorem druhého vizuálu s výmluvným sdělením OTEVŘENO OD NEVIDIM DO NEVIDIM je agentura DDB. Tento slogan se stal pro Kavárnu POTMĚ již typickým. V roce 2008 byla kampaň nově doplněna o bubliny odkazující na slavnostní otevření za přítomnosti pana Václava Havla a Anety Langerové. K vidění byla na letáčcích, na skládačce, na plakátech, v tiskové inzerci a na internetu.

Třetí kampaň proběhla před zářijovou sbírkou – Den, kdy svítí Světlušky. Autorem originálního komiksově laděného vizuálu je Dominik Herr, který pracuje pro Světlušku za symbolický honorář jako grafik již několik let. Kampaň byla k vidění na CLV, na plakátech, v tiskové inzerci, na letáčcích a na internetu.

Čtvrtá úspěšná kampaň proběhla v listopadu a poutala veřejnost k nejvýznamnější události Světluščinho roku, a sice ke 4. ročníku benefičního koncertu Aneta pro Světlušku. Vizuál opět graficky zpracoval Dominik Herr, a to s použitím fotografie z dílny Světlušky, kterou pořídila Martina Kaderková. Kampaň byla opět k vidění na CLV, na plakátech, na letáčcích, v tiskové inzerci a na internetu.

Ke každé vizuální kampani souběžně vznikaly anonce, které odvysílal Český rozhlas na svých stanicích.

Kampaně upozorňovaly širokou veřejnost na jednotlivé projekty Světlušky a přivedly k nám i nové dárcy. Ti za celý rok přispěli přímo na sbírkové konto 9999999999/0100 celkovou částkou 1 793 995 Kč a poslali celkem 77 678 DMS, což představuje 2 097 306 Kč.

Hlavní mediální partneři:

Český rozhlas, Hospodářské noviny, OMD, Centrum.cz

Poděkování partnerům:

Aero, Bauer Media (Týdeník Televize, TV revue, Claudia, Pestrý svět), Blaník, Cinexpress (kina CineStar, Village Cinemas), Cinema, Cinema City, CLV ČR, Centrum.cz, Česká televize, Deníky Bohemia, Deníky Moravia, Economia (tituly Ekonom, Hospodářské noviny), Euro, euroAWK, IMAX, i-Zurnal.cz, kino Illusion, JCDecaux, Krásná paní, Lucerna, Mafra (deníky Lidové noviny, MF Dnes), Mediacop (tituly Instinkt, Týden), MF Plus, Multikino Ládví, Ořechovka, Palace Media (kina Palace Cinemas), www.penize.cz, kino Praha, Právo, Respekt, Ringier (tituly Reflex, Blesk pro ženy, Nedělní Blesk), Rozhlas.cz, 100+1, kino Světozor, Týdeník Rozhlas, Xantypa

## V ROCE 2008 JSTE MOHLI POTKAT SVĚTLUŠKU TAKÉ...

na dni otevřených dveří Českého rozhlasu, dětském dni Českého rozhlasu v ZOO Praha, tradičním Mikulášském charitativním bazaru a Vánočním bazaru a na dalších akcích, které pro Světlušku pořádaly spřátelené organizace a domy dětí a mládeže. Na všech těchto místech jste měli možnost dozvědět se více o Světlušce, zahrát si hry, které simulují ztrátu zraku, či si koupit jeden ze sbírkových předmětů.

## POMOC V ČÍSLECH

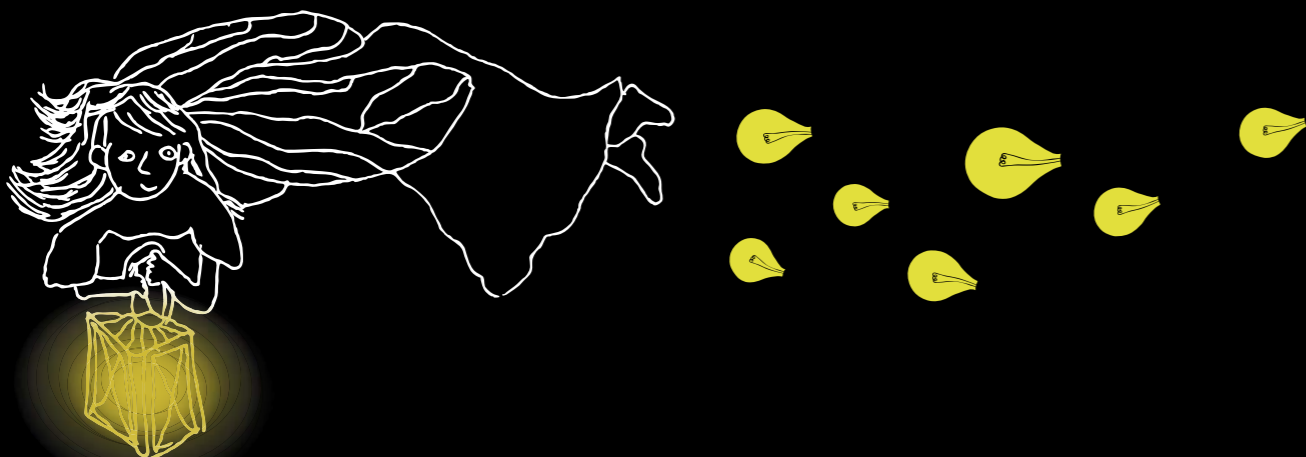
Nadační fond Českého rozhlasu již osm let propojuje ty, ke kterým osud nebyl příliš štědrý, s těmi, kteří mohou jejich situaci změnit. Šestým rokem mu v tom pomáhá Světluška.

**V roce 2008 jste Světlušce do její lucerničky  
přispěli částkou 9 382 743 Kč.**

## JAKO KOŘENY STROMU

Dárci, kteří se za těmito penězi skrývají, možná nejsou vidět na první pohled, avšak neviditelní jsou jen zdánlivě. Jsou jako hluboko ukryté kořeny stromů – přesto je zřejmé, že bez kořenů by žádný strom nepřežil a už vůbec by na něm nemohly uzrát šťavnaté plody. A protože nadace má kořeny ve slově dávat, bez plodů, které její strom nese, by nemohla plnit své poslání. Jsme moc rádi, že díky rodinně dárců, která se každým rokem zvětšuje, má Nadační fond Českého rozhlasu kořeny hluboké a své poslání se mu daří naplňovat. Právě nevidomí, kteří kořeny nevidí, mohou jeho plody denně ochutnávat. A koneckonců, to důležité člověk vidí srdcem.

Děkujeme všem, kteří se rozhodli pomáhat s námi, věřte, že i symbolický dar má tu moc proměnit se ve významnou pomoc, když se naše síly spojí.



## JEN DOBRÉ NÁPADY NESTAČÍ

Ani sebelepší nápady nestačí, když nemáte finanční prostředky na jejich realizaci. Je velkým přáním každé neziskové organizace propojit své síly se spolehlivým důvěryhodným firemním dárcem a vytvořit tak dlouhodobé, stabilní, oboustranně přínosné partnerství. Světluška takového partnera našla ve Finanční skupině AXA.

Po třech letech můžeme odvázně tvrdit, že to je partnerství prověřené časem, které se každým rokem posiluje. AXA každoročně přispívá Světlušce částkou **2 000 000 Kč** na realizaci projektu a v roce 2008 nově aktivně zapojila do pomoci Světlušce své zaměstnance. Celý rok 2008 byl totiž pro Finanční skupinu AXA na celém světě ve znamení dobrovolnictví.

„Naši dobrovolníci pomáhali po celou dobu Kavárny POTMĚ; nejprve prošli speciálním školením pro práci s nevidomými ve sdružení Okamžik, poté pomáhali kavárnu stavět a demontovat, ale především doprovázeli nevidomé kavárníky po Praze, když se potřebovali někam přemístit,“ popisuje spolupráci Marek Zeman, zástupce generálního partnera.

Postavit Kavárnu POTMĚ je každoročně náročný logistický úkol. Zapojení dobrovolníků ze skupiny AXA pro nás proto znamenalo mnoho. Jsme rádi, že se vzájemná spolupráce a pouto mezi Světluškou a naším generálním partnerem ještě více prohloubily. Přislíb pomoci v následujícím roce nám potvrzuje, že i náš generální partner je se Světluškou rád.



## KOMU SVÍTÍ SVĚTLUŠKA

Světluška provází děti a dospělé s těžkým zrakovým postižením. Je oporou pro ty, které nelehký životní osud postavil před každodenní výzvu: znovu a znovu se učit životu ve tmě, bez pomoci jednoho z nejdůležitějších lidských smyslů – zraku.

Světluška přispívá například na speciální pomůcky, které „mluví“ nebo mají hmatový displej, na psí vodící pomocníky či na osobní asistenty pro nevidící děti, aby mohly chodit do běžných škol, a pro seniory, aby nemuseli trávit podzim života v ústavu. Světluška zkrátka pomáhá lidem, kteří nevidí nebo vidí velmi špatně na jejich cestě k samostatnosti.

## DLOUHODOBÉ GRANTOVÉ PROGRAMY

Světluška přiděluje nadační příspěvky v rámci šesti stálých grantových programů:

**KROK ZA KROKEM**

**ČLOVĚK V NOUZI**

**STIPENDIJNÍ PROGRAM**

**CESTY KE SPOLEČNÉMU SVĚTU**

**KAŽDÝ NĚCO DOKÁŽE**

**ÚČELOVĚ VÁZANÝ FOND**

## GRANTOVÁ PRAVIDLA

O nadační příspěvek může požádat jakýkoli jednotlivec s těžkou ztrátou zraku nebo kterákoli nezisková organizace poskytující těžce zrakově a kombinovaně postiženým lidem odborné služby na území ČR.

Podrobná grantová pravidla jsou ke stažení na [www.svetluska.net](http://www.svetluska.net) v sekci Jak požádat o nadační příspěvek. Na internetových stránkách je též pravidelně zveřejňováno datum uzávěrky veřejného grantového řízení o nadační příspěvky ze sbírky Světluška, přičemž jednotlivci mohou o finanční pomoc požádat kdykoli v průběhu roku.

### Grantové řízení 2008

V roce 2008 zasedala grantová komise 2. prosince v tomto složení:

**ing. Libor Křivka**, předsedající, místopředseda správní rady Nadačního fondu Českého rozhlasu

**PhDr. Ivan Antov, CSc.**, ředitel Gymnázia pro zrakově postižené a Střední odborné školy pro zrakově postižené v Praze

**Daniela Dolejšová**, předsedkyně občanského sdružení Klub Hornomlýnská

**PaedDr. Zbyněk Janečka, Ph.D.**, viceprezident Českého svazu zrakově postižených sportovců, zástupce vedoucího katedry aplikovaných pohybových aktivit, Fakulta tělesné kultury, Univerzita Palackého

**PhDr. Monika Janíková**, psychologka, vedoucí Střediska DAR DC Paprsek, členka občanského sdružení pro pomoc dětem a rodičům dětí s postižením

**Martina Kaderková**, ředitelka Nadačního fondu Českého rozhlasu

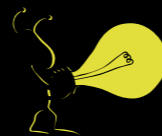
**Bc. Šárka Lochmanová**, nevidomá absolventka Pedagogické fakulty Masarykovy univerzity, studentka magisterského studia psychologie Masarykovy univerzity, koordinátorka projektu společnosti Telefónica O2 v Brně

**PaedDr. Jana Vachulová**, poradce rané péče Společnosti pro ranou péči.

### Důvěryhodnost sbírky

S příjemci pomoci uzavírá Nadační fond Českého rozhlasu smlouvu o poskytnutí nadačního příspěvku.

Využití darované částky je pečlivě sledováno a vyhodnocováno. Za osm let fungování Nadačního fondu Českého rozhlasu se nestalo ani jednou, aby nadační příspěvek byl využit v rozporu s uzavřenou smlouvou. Světluška tedy může garantovat stoprocentní využití finanční pomoci, kterou dárci jejím prostřednictvím poskytují nevidomým z celé České republiky.



## PRO KOHO SVĚTLUŠKA SVÍTILA V ROCE 2008

Ačkoli byl výtěžek dlouhodobého charitativního projektu Světluška v roce 2008 nižší než v předešlých letech, pomoc, která od Světlušky směřovala, se vyšplhala na neuvěřitelných **9 504 708 Kč**. Pod tímto číslem se skrývá 97 podpořených žádostí jednotlivců a 69 projektů neziskových organizací. Světluška je pro ně zárukou a zárukou, že mohou se svými projekty pokračovat i v dalších letech.

## RODINY POD KŘÍDLY SVĚTLUŠKY

Světluška pomáhá postiženým dětem, aby mohly vyrůstat v bezpečí domova. Náruč a láska rodičů je pro zdravý vývoj dítěte to nejdůležitější. U dětí s postižením to platí dvojnásob. Téměř 2 000 000 Kč z výtěžku sbírky opět putovaly na projekty Společnosti pro ranou péči v regionech v celé České republice. Odborné vyškolení poradci rané péče učí rodiče, kterým se narodilo těžce postižené dítě, jak svému novorozenému děťátku pomoci. Regionální Střediska pro ranou péči zajišťují osobní návštěvy rodin, půjčují stimulační pomůcky a hračky pro děti.

Nadační fond Českého rozhlasu dosud přispěl Společnosti pro ranou péči 9 740 995 Kč a za svou podporu získal ocenění Společností pro ranou péči v kategorii Trvalá podpora terénních sužeb rané péče.

## SVĚTLUŠKA A PLAVÁČEK

Pro nevidomé děti znamenají první krůčky do života vstup do neznáma. Poznávání je ukryto jen v dotecích dlaní a ve zvucích, které k nim dolétnou. Cizota okolního světa jim nahání strach. To se však změní, ponoří-li se pod hladinu vody. Náhle jim vytanou chvíle, které prožívaly v bezpečí pod srdcem své matky. Tváře malých vodníčků se rozsvítí...

Proto Světluška již po šesté částkou 200 000 Kč podpořila projekt Plaváček pro kombinované postižené děti, které se ve

vodě učí rozvíjet psychomotorické funkce. Letošního setkání s vodníčky se účastnila také patronka Aneta. Od počátku projektu Světluška přispěla částkou 1 089 000 Kč.

## KDYŽ SLÁBNE ZRAK I SLUCH

Těžko si kdokoli z nás dovede představit, že už neuvidí tváře svých blízkých. Jsou však lidé, kteří se naučili žít s postižením zraku, ke kterému se přidružila částečná nebo úplná ztráta sluchu. Aby nebyli tichými izolovanými ostrůvky, učí se ve speciálních kurzech Společnosti pro hluchoslepé LORM speciální komunikační techniky a dovednosti, například Lormovu abecedu, při které využívají hmat. Světluška LORM podporuje dlouhodobě, letos přispěla částkou 1 240 000 Kč. Nadační fond Českého rozhlasu dosud přispěl na projekty občanského sdružení LORM částkou 5 478 346 Kč.

Světluška v roce 2008 dále přispěla například Václavě T. z Tachlovic a Janu J. z Prahy částkou 4 000 Kč, aby se mohli zúčastnit projektu Evropské prázdniny hluchoslepých.

## FILIPOVKA

Světluška přispívá dětem se zrakovým postižením na osobního asistenta, aby mohly chodit do běžné základní či mateřské školy. Když se však ke zrakovému postižení přidruží jiný vážný handicap, jsou tyto děti v běžné škole či školce, mnohdy i ve speciální škole, odmítnuty. Přitom kontakt s jinými dětmi je tolik důležitý pro jejich rozvoj. Proto Světluška přispěla na vznik centra Filipovka.

Filipovka pomáhá rodinám, které trvale pečují o dítě s postižením, formou ambulantní péče. Tato odlehčovací služba je určena pro děti ve věku 2 až 10 let se zrakovým nebo jiným smyslovým, tělesným, mentálním nebo kombinovaným postižením, jejichž zdravotní handicap jim neumožňuje integraci do předškolních zařízení ani denního stacionáře pro děti s postižením. Světluška přispěla Filipovce od vzniku centra v létě 2006 dodnes celkovou částkou 1 441 000 Kč.



## ROZVOJ TALENTU

Světluška stejně jako v předchozích letech směřuje svoji pomoc mezi mladé zrakově postižené muzikanty, například desetiletému Robinu J. ze Žďáru přispěla na pianino Petrof či Božence B., Vojtovi P, Martinovi D. a Anně K., studentům Konzervatoře Jana Deyla, na trubku, digitální piano Yamaha a příčnou flétnu.

„Milá Světluško, ráda bych tímto co nejsrdečněji poděkovala za finanční příspěvek, který jsem od Vás obdržela, a díky tomu jsem si mohla koupit svůj vlastní hudební nástroj. Ještě jednou mnohokrát děkuji.“ Napsala Světlušce Boženka B.

## VZDĚLÁNÍ

Desítky dětí z MŠ a ZŠ i SŠ mají díky příspěvku Světlušky školního asistenta a mohou být integrovány do běžných škol, aniž by dojížděly do mnohdy stovky kilometrů vzdálené speciální školy. Světluška podporuje ve studiu také 9 zrakově postižených studentů VŠ, mezi nimi například Elišku M., která studuje sociální péči o smyslově postižené na Univerzitě v Hradci Králové, či Martinu K. z Lomnice, která studuje speciální pedagogiku na Masarykově univerzitě v Brně.

## VOJTA: 5 LET SE SVĚTLUŠKOU

Vojta je normální šestnáctiletý kluk, který má rád počítače a angličtinu. Už od 6. třídy to umí výborně s počítačem a na klávesnici píše dokonce všemi deseti. To už tak běžné není. Vojta totiž nevidí, a tak počítač s hlasovým výstupem je jeho nepostradatelným průvodcem na studentských výpravách za poznáním světa. Jeho dalším velkým koníčkem je hudba, od školky hraje podle násluchu na housle a klavír. Světluška Vojtovi již pět let přispívá částkou 30 000 Kč na pedagogickou asistentku. Díky ní může chodit do školy se zdravými kamarády v místě bydliště. Asistentka pro Vojtu například přepisuje texty do bodového písma a pomáhá mu s prostorovou orientací v okolí školy. Se Světluškou ho čeká ještě 9. třída, pak by rád pokračoval v integrovaném studiu na gymnáziu v Boskovicích. „Jsme moc vděční za Vaši pomoc, bez ní by Vojta studovat nemohl,“ napsala Světlušce Vojtova maminka Eva.

## MLUVICÍ OPTICKÁ LUPA PRO MARKA

Ve skutečnosti neexistuje svět vidících a nevidomých, je jen jeden svět, ve kterém žijeme všichni společně. Marek o tom ví své, chodí do osmé třídy a pomalu přichází o zrak. Již brzy neuvidí nic ze světa kolem sebe – tváře svých blízkých, město, ve kterém vyrstl, místa, která má rád... I přes to všechno mu ale svět zůstane i nadále důvěrně známý. Marek totiž ví, stejně tak jako Malý princ, že to nejdůležitější vidíme srdcem. Žije jen s maminkou, bratrem Leonem a sestrou Adrianou, protože tatínek mu zemřel. I když se zdá, že život Markovi staví do cesty jednu zkoušku za druhou, Marek se nevzdává a rozhodně mu nechybí optimismus. Na Světlušku se s maminkou obrátil, protože ke studiu potřebuje speciální lupu, která umí zvětšit text do velikosti, kterou dokáže přečíst. Lupa má navíc hlasový výstup, který Marek využije, až mu přestane zrak sloužit úplně. Světluška na lupu přispěla částkou 10 000 Kč.

## ASISTENTKA PRO MARTINA

Čas očekávání nového života bývá jedním z nejkrásnějších okamžiků v životě ženy, ale i muže, budoucího tatínka. Bohužel s informacemi, které mají nastávající rodiče v dnešní době k dispozici, rostou též obavy, zda vše dopadne tak, jak má. Žádný rodič si nepřeje nic více, než aby se právě jeho dítě narodilo zdravé. Jenže i když pro to udělají vše, osud to může chtít jinak. Narození dítěte se náhle promění v nejnáročnější zkoušku, které dosud museli čelit. Přesto by své děti za nic na světě nevyměnili. Milují je nade vše.

Martínkovi je deset a má právě takové rodiče. Od narození nevidí a ke smyslovému postižení se připojilo postižení mozku a pohybového ústrojí. Není to snadné, ale Martin má po zdraví hned to nejdůležitější – milující rodinu. Žije se svými rodiči a bratrem v České Třebové. Starat se o takto postiženého chlapečka je náročné, přesto se rodiče rozhodli neumístit jej do ústavu. Snaží se, aby měl Martin vše, co potřebuje. K celodenní péči a pro činnosti, které se zdají vidícím lidem samozřejmé, potřebují Martinovi rodiče někoho, kdo by jim pomohl nejen s péčí o syna, ale i někoho, kdo jim poskytne tolik potřebnou psychickou podporu.

Proto Světluška opakovaně přispěla Martínkovi na osobní asistentku částkou 20 000 Kč (dosud celkem částkou 64 400 Kč). Díky ní může být Martínek integrován do speciální školy v Ústí nad Orlicí, kde s pomocí speciálních pedagogů rozvíjí své schopnosti a dovednosti.

## ČTYŘNOHÝ KAMARÁD PRO HONZU

„Vodící pes mi bude oporou, kterou v životě potřebuje každý člověk. Rád bych se vrátil zpět mezi své vrstevníky,“ napsal Světlušce 24letý Honza. Před čtyřmi lety přišel Honza při dopravní nehodě o zrak. Ztráta zraku je vždy ochromující, zvláště je-li nečekaná a přijde-li v takto mladém věku. Život vám obrátí vzhůru nohama. Vyrovnat se s novou situací není snadné. I ty nejobyčejnější věci – sám se ráno obléct, najíst se nebo si vyprat – jsou poslepu jiné. Musíte se je učit znovu, stejně jako číst a psát v bodovém písmu. Asi nejtěžší je naučit se orientovat v prostoru a samostatně se pohybovat s bílou holí. Vydat se do rušných ulic vyžaduje mnoho odvahy a kuráže. „Poprvé má strach každý“, přiznal Honza. Právě čtyřnohý kamarád mu dodá jistotu. Už nikdy nebude sám. „Moc si jej přeji, již dlouho na něj myslím a věřím, že mu za jeho službu poskytnu dobré zázemí, které potřebuje. Doufám, že mi pomůže dostat se ze současné izolace zpět mezi lidi, abych si mohl najít práci a uplatnění v životě jako všichni,“ svěřil se Světlušce. Vodící pes stojí 198 500 Kč, Světluška Honzovi přispěla částkou 48 500 Kč.

## TANDEMOVÉ KOLO PRO FRANTIŠKA

František přišel na svět jako zcela zdravé miminko. Narodil se v malém městečku Měřín na Vysočině. Vše se náhle a znenadání změnilo, když s rodiči oslavil první rok. Lékaři našli na jeho mozku nádor, který utlačuje oční nervy. Zlý sen neklepe na dveře, ani se neohlásí s předstihem. František postupně přicházel o zrak, onkologové mu dávali tři měsíce života. Společnými silami odborného lékaře a láskyplných rodičů se chlapečkovi podařilo nad zákeřnou nemoc zvládnout, i když už nikdy neuvidí jejich tváře. Nyní, ve svých jedenácti letech, navštěvuje základní školu pro nevidomé v Brně.

Světluška Františkovi přispěla částkou 15 390 Kč na tandemové kolo, díky kterému může František o víkendů jezdit s tatínkem na výlety a zvýšit tak svou pohybovou aktivitu, ke které vzhledem ke svému handicapu nemá jinak příliš mnoho příležitostí.

## SABKA: KDYŽ PODZIM ZTRATÍ BARVY

Ročně u nás onemocní cukrovkou 50 000 lidí, 1 000 lidí v důsledku této nemoci oslepe. Cukrovka je nejčastější příčinou slepoty získané v dospělosti. Ve vyspělých zemích postihuje cukrovka přibližně čtyři až šest procent populace, u nás trpí diabetem bohužel až 9 procent lidí a čísla neustále stoupají. Světluška neumí tento otřesný fakt zvrátit, může jen dopady této závažné nemoci zmírnit. Podzim našeho života si představujeme barevný, obklopení vnučaty a lidmi, které máme rádi, někteří na zahrádce, jiní cestováním či na rybách... Nikdo z nás nemyslí na to, že scénář, který si maluje, může zcela postrádat barvy a možná i světlo.

Jednou z těch, koho cukrovka připravila o zrak, je i paní Sabka M. z Plzně. Je jí 74 let, žije sama, a protože je v posledních letech hladina cukru v její krvi velmi vysoká, prakticky neustále ji musí sledovat a přizpůsobovat tomu inzulín. Pravidelná kontrola hladiny



glykémie vyžaduje velkou spotřebu proužků do glukometru, na které paní Sabce už nezbyvají peníze z důchodu. Světluška jí proto přispívá pátým rokem na měřicí proužky částkou 2 800 Kč.

## DŮSTOJNÝ PODZIM ŽIVOTA PRO EVU

Také paní Evu B. z Prostějova postihla cukrovka. Nevidí již 40 let, dnes je jí 72 a už nemá žádné blízké příbuzné. Každoroční příspěvek od Světlušky ve výši 45 000 Kč na osobního asistenta je pro ni jedinou záchranou, jak žít samostatně ve své domácnosti, nikoli v ústavu. „Bez pomoci osobní asistentky nedokážu sama nakoupit, nevidím na ceny, v domácnosti mi asistentka pomáhá v podstatě se všemi pracemi, pomáhá při přípravě stravy, kontroluje ošacení, prádlo, pomáhá s úklidem a v neposlední řadě je mi společníci na vycházkách, návštěvách lékaře nebo návštěvách kulturních a společenských akcí. Asistentka mi předčítá z novin a vyřizuje za mne korespondenci. Za tuto pomoc Vám moc děkuji,“ napsala Světlušce paní Eva. Každý má právo na důstojný podzim života. Jsme moc rádi, že paní Eva může svůj podzim strávit v místě, které je jejímu srdci blízké – doma.

## SVĚT POZNANÝ HMATEM

O lidech se zrakovým postižením se mnohdy říká, že mají oči ukryté v dlaních. O Aleně to platí dvojnásob. Své dlaně používá nejen ke „čtení světa“, který jí obklopuje. Samotné informace jí nestačily, toužila vnímat jeho krásy a toužila je i sama vytvářet. Svůj sen si jednatřicetiletá nevidomá Alena splnila studiem speciální Axmanovy techniky modelování. Prostřednictvím vlastních příběhů z hlíny teď otevírá dveře do míst, která nikdy neuvidíte, podobně jako Alena nikdy neuvidí úžas v očích člověka prohlížejícího si její sochu; a přesto díky ní ona místa můžete navštívit.

Axmanova technika modelování v Tasově Alenu nenaučila pouze modelovat sochy či vyrábět užitkovou keramiku. Díky škole, na jejíž studium jí Světluška přispěla, bude jednou jako lektorka učit další lidi se zdravotním postižením. Věříme, že příspěvek od Světlušky ve výši 66 200 Kč tak pomůže k samostatnějšímu životu a lepšímu uplatnění v práci nejen Aleně, ale i dalším lidem, kteří

stejně jako ona krásy světa vidět nemohou, ale mohou jej poznávat hmatem. Alena, byť sama nevidí, se stala Světluškou, která provází ostatní zrakově postižené na jejich cestě tmou.

## MLUVICÍ POČÍTAČ PRO LUKÁŠE

Založit rodinu a mít smysluplné zaměstnání. Celkem obyčejná přání, řeknete si, kdo by je neměl. Dva základní pilíře našeho života... A přesto mohou být pro někoho jiného nedosažitelným snem. 75 procent lidí se zrakovým postižením je v České republice bez práce. Nevidomí patří mezi skupinu s nejmenšími šancemi, a to mnohdy i přesto, že mají patřičné vzdělání a zkušenosti. Většina zaměstnavatelů neví, co může od člověka se zrakovým postižením čekat, nevidomého potkali maximálně na ulici.

Není to jen jejich vina. Donedávna vyrůstali lidé se zrakovým handicapem ve speciálních zařízeních. Integrace lidí s postižením do společnosti je otázkou posledních let. Navíc tradiční zaměstnání jako košíkář, kartáčník či práce telefonisty jsou na ústupu. Klasické telefonní ústředny nahrazují digitální, zboží se dováží z Číny, je tak levnější. V současné době nevidomí nejčastěji nacházejí uplatnění jako ladiči hudebních nástrojů, učitelé hudby, maséři, konzultanti. Jsou mezi nimi ale i IT specialisté, právníci, lektoři, koordinátoři...

Sedmadvacetiletý Lukáš má už jen zbytky zraku, který se každým dnem zhoršuje, přesto patří mezi ty šťastnější. Má práci, a navíc velmi zajímavou: pracuje jako lektor výpočetní techniky. Jeho zaměstnání je náročné, vyžaduje neustálé další vzdělávání, domácí přípravu, ale i administrativní činnosti. Na Světlušku se obrátil s žádostí o příspěvek na speciálně upravený počítač se softwarem, který umí nahlas přečíst obrazovku a navíc ji pomocí zařízení, které se jmenuje braillovský řádek, „vyčukat“ v bodovém písmu do prstů rukou. Jeho pořízení zcela převyšuje Lukášovy finanční možnosti, ke své práci jej však nutně potřebuje. Světluška mu přispěla částkou 17 800 Kč.





## ČTYŘI PŘÍBĚHY...

Čtyři příběhy, které spojuje více než „tma v očích rozpitá,“ jak zpívá v Písni pro Světlušku Radim Vojtek s Anetou Langerovou. Na následujících stránkách vám představíme čtyři mladé lidi: dvě slečny a dva mladé muže. Společného toho mají mnohem více, než se na první pohled zdá.

Jsou odvážní, talentovaní, zapálení, bezprostřední... Do věcí se pouští s odhodláním; ztrátu zraku jakoby vyvažovala houževnatost, která se jen tak nevidí. Jsou svědectvím, že život ztrátou zraku nekončí.

V České republice však stále žije mnoho lidí se zrakovým postižením, kteří se neumí samostatně pohybovat s bílou holí a neodvážjí se opustit zdi svého domova. Je zřejmé, že Světluška nepodporuje jen ty talentované. Právě ti lidé, kteří ještě nenalezli jistotu ve tmě, Světlušku potřebují nejvíce.

Následující příběhy mohou být inspirací pro všechny, kteří se ke svému prvnímu kroku na cestě k umění života ve tmě teprve odhodlávají. A že je to dlouhá nekončící cesta...

Ráchel, Robík, Šárka a Roman mají ještě jednu věc společnou. Všem čtyřem už někdy Světluška pomohla. Teď pomáhají oni Světlušce, aniž by je Světluška musela žádat. Radost z darování je často mnohonásobně větší než radost obdarovaného a stejně tak opravdu obdarovaný může být jen ten, kdo již někdy v životě něco daroval. Kdo poznal půvab vděku, přestane být pouhým příjemcem. Byť by mohl darovat jen sám sebe. Život je nepřetržitý a mnohotvárný řetězec dávání a přijímání... Děkujeme všem těm, kterým Světluška někdy posvětila na cestu, že teď svítí se Světluškou dále, kteří to potřebují.

Martina Kaderková



## RÁCHEL – KURÁŽ V NEOBYČEJNÉM BALENÍ

„A dalším hostem dnešního večera jsou Ready Kirken,“ zavolala s neobyčejnou kuráží a kouzlem tehdy ještě dívka Ráchelka do zaplněné Lucerny. Možná to pro jednu mohla být i výhoda, že nevidí. Nemohly ji tak znejistit tisíce tváří, které na ni, plny očekávání, upíraly zrak. Sklidila obrovský potlesk od diváků v sále a bezpochyby též od diváků benefičního koncertu Aneta pro Světlušku u obrazovek ČT a posluchačů u rozhlasových přijímačů.

Od té doby uběhlo pět let. Z Ráchelky vyrostla mladá energická slečna, stejně přímočará jako dříve, se stále stejným podmanivým osobním kouzlem a zaujetím pro vše, do čeho se pustí. „Nevím, jak to Ráchel dělá, ale každé ráno vstává s dobrou náladou, nikdy nevstala zamračená, je to můj nablýžec,“ prozradila Světlušce kdysi dávno její maminka. Ráchel přitom žije sama jen s maminkou a dvěma sourozenci, kteří, na rozdíl od ní, vidí. Mohlo by se tedy zdát, že jí starosti občas přinesou „zamračeno“, Ráchel to však vidí jinak.

Nikdy neviděla, a možná proto bere jako přirozenost, že ke studiu potřebuje ozvučený počítač, že píše všemi deseti a že knihy, které nemá v braillu, si naskenuje a přečte pomocí hlasového výstupu. Je to zkrátka šikovná a všestranně nadaná slečna. Učí se anglicky a finsky, ale její největší talent tkví v muzikálnosti.

Světluška provází Ráchel už mnoho let. Mimo jiné jí přispěla na osobního asistenta, aby ještě jako školačka mohla navštěvovat integrovanou běžnou školu, později Hudební gymnázium Jana Nerudy, kde je studium obtížné i pro vidící studenty, natož pro nevidomou klavíristku, která se musí učit notopis v braillu nebo z paměti. Světluška jí v minulosti také přispěla na nejrůznější speciální pomůcky, jako je mluvicí notebook a elektronický zápisník, ale také na zakoupení akordeonu, který si Ráchelka moc přála, jelikož chtěla u tábora hrát a zpívat pro své kamarády. Nyní Ráchel studuje na Konzervatoři Jana Deyla hru na klavír a zpěv, a patří mezi dalších 15 stipendistů, kterým Světluška v roce 2008 poskytla studijní stipendium. Stipendium pro Ráchel bylo ve výši 30 000 Kč.



## RENASANČNÍ ROBÍK: NEHASIT, HOŘÍM!

Jedenáctiletý Robík je renesanční bytost. Těžko říct, zda by byl stejný, kdyby viděl. Největší zlom v jeho životě nastal, když mu bylo sedm. Tehdy dostal svůj první počítač s hlasovým výstupem, a to je opravdová brána do světa. Zatímco děti, které vidí, používají počítač převážně k hraní her, nevidící děti doslova hltají svět, který jim byl dosud utajen. Robík je mimo jiné i zapálený radioamatér, ví přesně, na kterých stránkách a kdy vysílá americký a polský jidiš, kde a kdy balkánské rádio... Když mu bylo 9 let, moderoval spolu s Danielou Brůhovou Tmavomodrý svět, speciální celodenní vysílání ČRo 2 – Praha u příležitosti 100. výročí narození Jaroslava Ježka. Vedl si báječně.

Kromě rádií a hracích strojů, na které se chodí dívat dlaněmi do Muzea hracích strojů, sbírá nářečí. Má doma bezpočet mp3 nahrávek a gramofonových desek... S jistotou rozezná jakékoli nářečí v Če-

chách a na Moravě, a dokonce i na Slovensku. Není divu, jako mnoho nevidomých má absolutní hudební sluch. Se svou „vlakovou tetou“ projezdil křížem krážem Českou republiku; ví, jak jdou za sebou stanice na vlakových trasách; pamatuje si jednotlivá hlášení a dokonce ví, kdo je namluvil. Pokud vás to udivuje, pak vás překvapí i to, že se je nenaučil zpaměti. „*Má jen velmi dobře vytrénovanou paměť. Není nijak výjimečný, je to nutnost,*“ říká skromně jeho maminka. „*Logika, paměť – to všechno funguje u člověka, který se narodil nevidící, jinak. Prostě více trénují hlavu, protože musí.*“ dodává.

V něčem ale Robík rozhodně vyniká, to si vymluvit nedám. Má veliké hudební nadání. Sotva v roce stál, už zkoušel klapky klavíru; přitahovaly ho jako magnet. V roce a půl uměl zahrát první melodii, ve třech se učil noty. Dnes chodí pilovat techniku k učitelce Konzervatoře Jana Deyla. „*Improvizaci by mohl učít Robík mě,*“ žertuje jeden z jeho učitelů. Robík totiž začal chodit na improvizaci už ve čtyřech letech. Učit se notopis v Brailu zpaměti není nic pro něj. „*Nejraději hraju jen tak, bez not,*“ tvrdí Robík.



Nezůstal ale jen u klavíru. Když mu bylo sedm, zamiloval se do Dědka s cibulí od Radúzy a přes léto se naučil hrát na akordeon. „...*hořím pro všechny svoje koníčky a taky lidi, které mám rád. Hořet podle mě znamená žít,*“ vášnivě vysvětluje Robík v dokumentu ČT s názvem Nehasit, hořím. Tato věta jej vystihuje snad nejlépe. Prostě zahořel pro akordeon, a tak hrál a hrál...

Robíkovo první setkání se Světluškou se odehrálo před šesti lety na absolventském koncertě Společnosti pro ranou péči. Robík zpíval skladbu od Zuzany Navarové a doprovázel se přitom na klavír. Nebylo by na tom nic tak dechberoucího, kdyby mu nebylo šest let a neimprovizoval na klavír jako zkušený jazzman. Od té doby jej Světluška provází, když ji Robík potřebuje.

Přispěla mu již na osobní asistenci, na rozvoj talentu a v posledním roce 2008 na přepis učebnic do Braillova písma (30 000 Kč).

Robík má za sebou mnoho úspěchů, například získal prestižní Zlatý oříšek pro talentované děti, pan Suchý ho angažoval do divadla Semafor, kde se v rámci Vánočních přestavení stal hvězdou, která okouznila diváky svým temperamentem a bezprostředností, s Jardou Duškem zase absolvoval České Ivy... Přesto je maminka Robíka při zemi a pořád opakuje: „*Hlavně aby byl Robík šťastný, ať dělá cokoli. Vůbec to nemusí být muzika.*“

Teď Robík studuje italskou školu a brzy půjde na gymnázium. Přejeme mu v jeho životě totéž co jeho maminka...





## ŠÁRKA: CHTĚLA BYCH POMÁHAT LIDEM TÍM, CO JSEM SE NAUČILA...

„Naši mě vychovávali, jako bych viděla,“ začíná své vyprávění Šárka. „Mám ještě bratra, že nevidím se doma neřešilo, musela jsem uklízet, vysávat, všechno stejně jako on.“ Dnes je za to Šárka rodičům vděčná, taková průprava se do života hodí. Maminka je oční lékařka, tatínek byl pediatr. Když se Šárka narodila, už v porodnici si lékaři a rodiče všimli něčeho zvláštního v jejích očích. Záhy se u Šárky prokázala kombinace šedého a zeleného zákalu. Následovalo několik operací, ale marně. Ve třech letech malá culíkatá Šárka oslepla úplně. „Pamatuji si barvy. Nejraději mám fialovou, při-

*pomíná mi ametyst, můj kámen,“ říká dnes pětadvacetiletá Šárka a na sobě má fialové šaty.*

Pochází z Brna, kde v šesti letech nastoupila do speciální školy Hlinky – patřila mezi ty šťastnější děti, které nemusí od první třídy na internát a které své rodiče vídají každý den, ne jen o víkendech.

Když přišel čas střední školy, vybrala si gymnázium. Začít chodit do školy s vidícími spolužáky byla pro ni výzva. Neměla asistenta, jak je to běžné dnes. Všechno musela zvládat sama. „Naučili nás, jak se orientovat na chodbách školy, v matematice mi obrázky vysvětlila paní učitelka,“ říká Šárka. „Chtěla jsem chodit do školy s vidícími dětmi, celý život přece strávím s lidmi, kteří vidí. Tak proč to odkládat,“ dodává. Zároveň ale přiznává, že mnoho vidících přátel ve škole



neměla. Do školy chodili další tři nevidomí, se kterými se skamarádila. Mnohem později pak v jednom z nich našla svou životní lásku.

Ráda studovala, ale ještě raději hrála na klavír či akordeon a zpívala. Hudba byla, a ostatně stále je, od malička její vášní. Toužila se dostat na Konzervatoř Jana Deyla, ale přišla další životní zkouška. Přílišným namáháním zápěstí Šárka získala vracející se zánět šlach. A protože chtěla zůstat hudbě blízko, rozhodla se studovat hudební výchovu a angličtinu na Pedagogické fakultě Masarykovy univerzity. Souběžně studovala i psychologii na filozofické fakultě.

S přípravou na přijímačky jí, stejně jako dalším vysokoškolským studentům, pomáhalo Centrum pro studenty se specifickými potřebami Teiresiás. „Pomohli mi získat otázky v elektronické podobě, obstarali přepisy studijní látky do bodového písma,“ vzpomíná Šárka.

Při samotném studiu pak už Šárce pomáhala Světluška. Šárka totiž byla jedním z desítek stipendistů, kterým poskytuje Světluška na studijní potřeby nadační příspěvek ve výši 30 000 Kč na školní rok.

Šárka také neváhala pomoci Světlušce a podílela se na sestavování týmu pro úplně první Kavárnu POTMĚ v roce 2006. Sama se pak tři kaváren účastnila jako číšnice. „Dalo mi to hodně, protože ráda komunikuji s lidmi. Vyzkoušela jsem si práci, kterou bych jako nevidomá běžně dělat nemohla. Taky se mi líbilo to, že mohu zažít, jaké to je, když je na mě pomoci závislý někdo jiný... Obvykle totiž pomáhají lidé mně. Ve tmě kavárny to bylo naopak. Očima pro vidící jsme byli my, nevidomí,“ popisuje svůj zážitek z práce v temné kavárně Šárka.

Dnes je Šárka bakalářkou dvou fakult Masarykovy univerzity, kde pokračuje ve studiu psychologie, které se chce nadále věnovat. I proto začala navštěvovat Institut aromaterapie. „Ráda bych pomáhala lidem tím, že v praxi jednou skloubím aromaterapii s psy-

chologii,“ objasňuje, proč se kromě dvou fakult rozhodla ještě pro výukový kurs aromaterapie.

Už rok bydlí se svým přítelem, který také nevidí. „Hrozně ráda vařím,“ říká Šárka. „Peču buchty, válím těsto, prostě všechno. Když jsme spolu loni začali bydlet, zkusila jsem, jestli zvládnou sama uvařit guláš. Matějovi to chutnalo a mně taky, od té doby je to můj koníček. Neumím se odbýt rohlíkem, vždycky si uvařím,“ vypráví.

Šárka má životní elán, který je jí možné závidět, ráda se směje a při povídání s ní člověk snadno zapomene, že vás nevidí...

P.S.: Světluška a Šárka si pomáhají navzájem. Na podzim 2008, když jí skončilo stipendium, jako čestná členka grantové komise v brailu přečetla a ohodnotila stovku žádostí neziskových organizací a jednotlivců o nadační příspěvek ze sbírky Světluška. Rozhodovat, komu budou peníze přiděleny, je zodpovědná a náročná práce. Samozřejmě bez nároku na finanční odměnu. „Chtěla jsem poznat Světlušku z jiné strany. Teď, když už vím, kam přesně peníze ze sbírky jdou a jak je těžké o tom rozhodovat, ráda doporučuji Světlušku lidem, kteří chtějí pomoci. Mám jistotu, že v případě Světlušky jdou peníze na dobrou věc...“



## ROMAN: ČLOVĚK BY SI MĚL ZKUSIT, NA CO STAČÍ

Je horké srpnové odpoledne a Roman mi čte svou nejoblíbenější pasáž z knížky Alchymista: „A když se tyto lidé setkají a jejich zrak se zkříží, všechno minulé i budoucí ztrácí jakýkoli význam a existuje jen ta chvíle a ta neuvěřitelná jistota, že všechno pod sluncem je psáno touž Rukou. Rukou, která probouzí Lásku a která pro každého, kdo pod sluncem pracuje, odpočívá a hledá poklady, stvořila duši jemu blízkou. Jinak by sny lid-

ského rodu neměly žádný smysl.“ Pozorně jej poslouchám a on pokračuje: „Ale prakticky celou knížkou prostupuje to, že když člověk po něčem opravdu touží, celý Vesmír se spojí, aby svůj sen dokázal uskutečnit.“

Příznám se, že mě toto Romanovo vyprávění překvapilo. Je mu 26, působí velmi klidně a „srovnaně“. Znáám jej jako zapáleného IT machra, člověka přes počítače, audionahrávky a všechno technické. Jenže člověk se musí pořádkem učit vidět více, než nám ostatní ukazují. A právě lidé, kteří se na svět nedívají očima, ale srdcem, by nás toho mohli mnohé naučit.

Knížka jej inspirovala natolik, že se před čtyřmi lety vydal s kamarádem do Španělska na Montserrat. Klášter, který stojí na hoře po celá staletí, mu učaroval. Získal přesvědčení, že všechno na světě má svůj smysl a řád, a také jistou dávku vnitřního klidu.

Roman je z Brna, má starší sestru a mladšího brácha. Že něco není v pořádku, toho si rodiče všimli, když měl sotva 14 dní. Lékaři potvrdili zelený zákal; ve dvou měsících měl první operaci, ve třech letech poslední. Do 13 let viděl na pravé oko do jednoho metru, rozeznal barvy. V pubertě se oko zakalilo a dnes už nevidí nic.

*„Naši mi vždycky říkali, že člověk by si měl zkusit, na co stačí. A tak jsem jako dítě dělal všechno, co ostatní, lozil po stromech, jezdil na kole. Pravda, měl jsem sice otřes mozku, ale je to lepší, než kdyby mě naši úzkostlivě chránili a dnes bych si neuměl ani zalít kafe,“* vypráví Roman. Má kamaráda, který zvládl doktorát, ale v běžném životě se bez cizí pomoci neobejde. *„Není to jeho chyba. Leccos by si sám udělat chtěl, ale přehnaná starost rodičů mu v tom zabránila, teď už to jde těžko, i když tam ty předpoklady jsou. A to je problém mnoha lidí, kteří nevidí,“* otevřeně pojmenovává problémy, kterým čelí nevidomí.

O Romanovi rozhodně nemůže nikdo říct, že je nesamostatný. Pravidelně se vydává na koncerty své oblíbené zpěvačky Anety Langerové v různých koutech České republiky. *„Je to vždycky velké dobrodružství, jestli tam dojedu včas a najdu to.“* Jezdí s kamarádem, který mu pomáhá. Jako místopředseda fanklubů Anety naprogramoval fanklubácké internetové stránky.

**Přes IT je opravdu odborník.**

Už v deseti letech zkoušel programovat. Dostal Eureka, což byl první miniaturní počítač pro nevidomé, a protože na ní byl programovací jazyk Basic, už po půl roce zkoušel přijít na kloub tomu, jak jsou naprogramovány hry pro nevidící.

Ve dvanácti dostal první opravdový počítač a poprvé si začal hrát se zvuky. Audioeditorování, které později vyústilo v DJing, se stalo jeho velkým koníčkem. Jeho DJ sety dokonce odvysílalo oblíbené brněnské rádio Krokodýl, a dodnes úspěšně zveřejňuje své „sety“ (namíxované nahrávky) na speciálním serveru pro DJ's.

Roman studuje Fakultu informačních technologií na Masarykově univerzitě a souběžně speciální pedagogiku. Již teď na částečný úvazek pracuje jako lektor zrakově postižených. Učí je, jak zacházet se speciálně upravenými počítači s hlasovým výstupem. Také testuje webové stránky, zda jsou přístupné pro lidi se zrakovým handicapem. *„Obojí mě moc baví, až dostuduji, chtěl bych se tomu věnovat naplno, proto jsem si taky přibral tu speciální pedagogiku,“* těší se Roman.

Světluška mu pomáhá studijním stipendiem ve výši 30 000 Kč na školní rok. Mimo jiné od Světlušky získal ozvučený mobil a několikrát se zúčastnil Kavárny POTMĚ.

## Z DOPISŮ SVĚTLUŠKY

*Dovolte,*

*abych Nadačnímu fondu Českého rozhlasu ze srdce poděkovala za nadační příspěvek na digitální zvětšovací lupu s hlasovým výstupem, laserovou tiskárnu a zaškolení. Ztratila jsem zrak před dvěma a půl lety zcela náhle a octla jsem se v izolaci. Díky Vám jsem si mohla pořídit zmíněné zrakové pomůcky, tím se mi znovu otevřel svět, mohu komunikovat, číst a psát. Mohla jsem se také vrátit ke svému koníčku výtvarného umění a získávat informace přes internet. Můj svět díky Vám zkrásněl a já se z toho velmi raduji. Stále pilně chodím do počítačového kurzu pro zrakově postižené, moc toho ještě neumím, ale moc mě to baví. Přeji Vám mnoho úspěchů ve Vaší velice prospěšné činnosti.*

*Věra N., Praha*

*Vážení,*

*jsme velmi rádi za podporu, kterou našemu synovi poskytnete. Jistě to vylepší jeho možnosti a zase trochu pomůže v našem úsilí o integraci a plnohodnotnému životu. Děkuje.*

*Šárka P., Rožnov pod Radhoštěm*

## TÝM SVĚTLUŠKY

**Martina Kaderková** – ředitelka

**Šárka Jurásková** – zástupkyně ředitelky

**Jiřina Nachtmannová** – vedoucí grantových programů

**Milada Jašová** – koordinátorka nadačních příspěvků, produkce

**Ivana Jančová** – vedoucí sbírkového dne (od 8/08)

**Jana Kotrbová** – asistentka (od 8/08)

Spolupracovníci na projektech Nadačního fondu Českého rozhlasu (DPČ):

**Veronika Musilová, Martina Kasalová, Alena Procházková, Kristýna Fialová, Anička Skoupá, Lucie Prokopová, Miloš Kejklíček, Pavel Bartoň, Jiří Mottl, Lucie Soukupová, Marie Payneová**

Generálním partnerem projektu Světluška byla v roce 2008 **Finanční skupina AXA**, která projekt podporuje již třetím rokem. Další poděkování patří **Českému rozhlasu**, zřizovateli NF ČRo.

generální partner



nejvýznamnější dárcé



ČD-Telematika

partneři Kavárny POTMĚ

SKANSKA



pietro filipi

partneři sbírkového dne

BUSHMAN®



MODEL

Oberbank AG

LOGWIN



partneři koncertu pro Světlušku



ČESKÁ TELEVIZE

ČESKÝ ROZHLAS

art shock

NADACE  
DAGMAR A VACLAVA HAVLOVYCH  
VIZE 97

PRAGUE  
PRAŽSKÁ  
KŘÍŽOVATKA  
CROSSROADS

perla HOTEL

AMBIENTE  
RESTAURANTS GROUP

dlouhodobí partneři

audip

COPY GENERAL®

DATART



MARTEN



partneři kalendáře pro Světlušku

MODEL

ARTPOL  
REKLAMNÍ AGENTURA



partner pro tisk

hlavní mediální partneři

ČESKÝ ROZHLAS

HOSPODÁŘSKÉ NOVINY

OMD

Děkujeme za laskavou pomoc partnerům

Activa, AF BKK, Bistro Films, Camero Production, Centrum reklamy, C&T servis, Česká obec sokolská, Domy dětí a mládeže, Eclipse Print, Fontana Watercoolers, Fórum dárců, Grantis, Juteko, In Store Promotion, KROCEK CZ, Maspex Czech, Neoma, občanské sdružení Okamžik, Omega Plast, Ozrz, Pebal, Rayfilm, Tiskárna Herbia, TK Obaly, Van Gillern.

NEZISKOVÁ ORGANIZACE	PROJEKT	MÍSTO	SCHVÁLENÝ PŘÍSPĚVEK
ARPZDP v ČR, o.s., Klub Hornomlýnská	Centrum FILIPOVKA – odlehčovací služba pro děti se zrakovým a kombinovaným postižením	Praha	300 000 Kč
ARPZDP v ČR, o.s., Klub Hornomlýnská	Centrum FILIPOVKA – osobní asistence pro děti se zrakovým a kombinovaným postižením	Praha	200 000 Kč
Asociace rodičů a přátel dětí nevidomých a slabozrakých v ČR, o.s.	Tactus.cz 2009	celostátní	100 000 Kč
Asociace rodičů a přátel dětí nevidomých a slabozrakých v ČR, o.s.	Školní integrace	celostátní	100 000 Kč
Brailcom, o.p.s.	Vaše noviny prosím II – Ještě lepší Trafika pro nevidící a těžce zrakově postižené	celostátní	100 000 Kč
Centrum pro rodinu a sociální péči o.s.	VÝZVA – služba OASA – soustředěná osobní asistence u dětí s těžkým zdravotním postižením	Ostrava	150 000 Kč
Český svaz zrakově postižených sportovců	Plaváček 2009	celostátní	200 000 Kč
Český svaz zrakově postižených sportovců	Kadet a junior 2009	celostátní	150 000 Kč
Český svaz zrakově postižených sportovců	Šampion	celostátní	80 000 Kč
Český svaz zrakově postižených sportovců	Žákovská goalballová liga 2009	celostátní	70 000 Kč
Český svaz zrakově postižených sportovců	Sportovní tábor 2009	celostátní	50 000 Kč
Český svaz zrakově postižených sportovců	Plaváček 2008	celostátní	26 000 Kč
DANETA, svépomocné sdružení rodičů a přátel zdravotně postižených dětí	Speciální pomůcky pro zrakově postižené a nevidomé	Hradec Králové	12 000 Kč
Klub přátel červenobílé hole	Nový obzor – osvětová a klubová činnost zaměřená na kulturně-výtvarnou činnost a poradenství pro hluchoslepe a zrakově postižené osoby s kombinovanou mentální vadou	celostátní	30 000 Kč
Konzervatoř Jana Deyla a střední škola pro zrakově postižené	Studijně poznávací zájezd do Anglie pro studenty Konzervatoře Jana Deyla a střední školy pro zrakově postižené	celostátní	60 000 Kč
LORM – Společnost pro hluchoslepe	Sociálně aktivizační služby pro osoby s hluchoslepotou: edukačně rehabilitační pobyty a klubová setkání hluchoslepých	celostátní	600 000 Kč

NEZISKOVÁ ORGANIZACE	PROJEKT	MÍSTO	SCHVÁLENÝ PŘÍSPĚVEK
LORM – Společnost pro hluchoslepe	Sociální rehabilitace pro osoby s hluchoslepotou	celostátní	600 000 Kč
LORM – Společnost pro hluchoslepe	Lormolympiáda – 2. ročník sportovní a dovednostní soutěže osob s hluchoslepotou	celostátní	40 000 Kč
MŠ a ZŠ speciální Diakonie ČCE Praha 10	Dotýkáme se a poznáváme	Praha	2 200 Kč
Nadační fond Dětský úsměv při Dětském centru s komplexní péčí a podpůrnou rodinnou terapií	Muzikoterapie u dětí se zdravotně-sociálním postižením – u dětí s vážným zrakovým postižením	Praha	50 000 Kč
Občanské sdružení Apogeum	Filmy pro nevidomé	celostátní	300 000 Kč
Občanské sdružení Apogeum	Prezentace filmů pro nevidomé v rámci akce Kavárna POTMĚ 2008 v Praze	Praha	53 500 Kč
Občanské sdružení OÁZA Hodonín – středisko speciálních služeb	Festival Tolerance 2009 – 10. jubilejní ročník: přehlídka zájmové umělecké činnosti zrakově postižených občanů – ZUČ	Hodonín	30 000 Kč
Občanské sdružení Oliva	Neviděný svět II.	Praha	10 000 Kč
Občanské sdružení Oliva	Neviděný svět	Praha	7 000 Kč
Občanské sdružení Trojka	Terapiemi ke zkvalitnění života zrakově a kombinovaně postižených dětí	Havlíčkův Brod	70 000 Kč
Okamžik – sdružení pro podporu nejen nevidomých	Dobrovolnické centrum pomoci zrakově postiženým	Praha	550 000 Kč
Okamžik – sdružení pro podporu nejen nevidomých	Podpora kulturních aktivit osob s těžkým zrakovým postižením	celostátní	300 000 Kč
Okamžik – sdružení pro podporu nejen nevidomých	Vzdělávací, informační a poradenské centrum (VIPC)	celostátní	200 000 Kč
Okamžik – sdružení pro podporu nejen nevidomých	Interaktivní zážitkové semináře pro žáky středních škol	Praha	75 000 Kč
Občanské sdružení Tandem	Nápadník do biologie	celostátní	68 000 Kč
Občanské sdružení Tandem	Sportem mezi ostatními	celostátní	50 000 Kč
Sdružení Slepíši	Dlouhodobý osvětový projekt Hele lidi pro ZŠ a MŠ	Jihomoravský kraj	130 000 Kč
Společnost pro ranou péči	Spolu 09 – týdenní kurz pro rodiny	celostátní	200 000 Kč
Společnost pro ranou péči	Učíme děti dívat se	celostátní	190 000 Kč
Středisko rané péče SPRP Brno	Zraková stimulace – světlo pro rodinu	Brno	250 000 Kč

NEZISKOVÁ ORGANIZACE	PROJEKT	MÍSTO	SCHVÁLENÝ PŘÍSPĚVEK
Středisko rané péče SPRP České Budějovice	Znám a umím	Jihočeský kraj, Vysočina	250 000 Kč
Středisko rané péče SPRP Liberec	Rozšíření prostor pro ambulantní programy	Liberecký, Královéhradecký, Ústecký kraj	12 000 Kč
Středisko rané péče SPRP Olomouc	Program stimulace zraku v rodinách Olomouckého a Zlínského kraje	Olomoucký, Zlínský kraj	250 000 Kč
Středisko rané péče SPRP Ostrava	Rozvoj zrakového vnímání u dětí se zrakovým postižením	Ostrava	300 000 Kč
Středisko rané péče SPRP Plzeň	Přijďme až k vám	Plzeňský, Karlovarský kraj	200 000 Kč
Středisko rané péče SPRP Praha	Rozšíření služby – ambulantní stimulace zraku pro klienty Střediska SPRP Praha	Praha	200 000 Kč
Škola Jaroslava Ježka pro zrakově postižené	Výměnný pobyt žáků mezi školami pro zrakově postižené v Praze a Edinburghu	celostátní	60 000 Kč
TJ zrakově postižených ZORA PRAHA	Cyklistická aktivita zrakově postižených	celostátní	20 000 Kč
TJ zrakově postižených ZORA PRAHA	Eskymování nevidomých	Praha	8 400 Kč
TJ ZRAPOS Opava	Velikonoční turnaj – XVI. ročník mezinárodního turnaje zrakově postižených sportovců v kuželkách	celostátní	15 000 Kč
Tyflo Vysočina Jihlava, o.p.s.	Na vozíku k nevidomým	Jihlava	40 000 Kč
Tyflocentrum ČR, o.p.s.	Zřízení průvodcovské služby na území Karviné v rámci sociální rehabilitace zrakově postižených občanů	Karvinsko	20 000 Kč
Základní škola a Mateřská škola Dřiteň	Vybudování schodišťové plošiny pro tělesně postižené žáky	Dřiteň	30 000 Kč
Základní škola a mateřská škola pro tělesně postižené	Čteme s lupou	Liberec	47 742 Kč
ZŠ a MŠ Klíč	Asistence u dívky s těžkým zrakovým postižením	Česká Lípa	50 000 Kč
ZŠ Dubá	SPONKA – Společně Pomáháme Nevidomým Kamarádům	Dubá	55 445 Kč
ZŠ při Biskupském gymnáziu Krupka	Integrace zrakově postižené žákyně	Krupka	50 000 Kč

JMÉNO / ODKUD	PŘEDMĚT ŽÁDOSTI	SCHVÁLENÝ PŘÍSPĚVEK
Alena B. z Prahy	Mobilní telefon	1 000 Kč
Alena K. z Frýdlantu	Přepis učebnic do Braillova písma	20 000 Kč
Alena S. z Prahy	Rozvoj prostorových a komunikačních dovedností – Kavárna POTMĚ	12 350 Kč
Alena S. z Prahy	Rozvoj prostorových a komunikačních dovedností – Kavárna POTMĚ	1 000 Kč
Aneta S. ze Senice na Hané	Tandemové kolo	20 000 Kč
Anna H. z Prahy	Studijní stipendium na školní rok 2008/2009	18 000 Kč
Eva B. z Prostějova	Osobní asistence	45 900 Kč
František J. z Měřína	Tandemové kolo	15 390 Kč
Jan J. z Prahy	Průvodcovské služby pro Evropské prázdniny hluchoslepých	4 000 Kč
Jan M. ze Skalice nad Svitavou	Studijní stipendium na školní rok 2008/2009	24 000 Kč
Jan Š. z Oslavan	Vodící pes	45 000 Kč
Jana D. z Nechanic	Paradrezurní jezdeckví – trénink a pronájem jezdecké haly	20 000 Kč
Jana H. z Prahy	Rozvoj prostorových a komunikačních dovedností – Kavárna POTMĚ	12 400 Kč
Jana V. z Hejnice	Digitální zvětšovací TV lupa s hlasovým výstupem a tiskárna	25 000 Kč
Jaroslava M. z Prahy	Filtrové brýle Eschenbach	4 016 Kč
Jiří E. z Blanska	Studijní stipendium na školní rok 2008/2009	5 000 Kč
Jiří H. z Ústí nad Labem	Rozvoj prostorových a komunikačních dovedností – Kavárna POTMĚ	12 650 Kč
Jitka K. z Kladna	Filtrovní brýle se speciálním filtrem	5 030 Kč
Josef Č. z Hodonína	Tandemové kolo	19 875 Kč
Kamil H. z Jihlavy	Mechanický vozík Quickie Neon	20 000 Kč
Kamila K. z Provošina	Rozvoj prostorových a komunikačních dovedností – Kavárna POTMĚ	13 200 Kč
Libuše P. z Kostelce nad Orlicí	Studijní stipendium v Mezinárodním centru Axmanovy techniky modelování pro zrakově postižené	30 600 Kč
Lucie Ch. z Brna	Rozvoj prostorových a komunikačních dovedností – Kavárna POTMĚ	3 200 Kč

JMÉNO / ODKUD	PŘEDMĚT ŽÁDOSTI	SCHVÁLENÝ PŘÍSPĚVEK
Lukáš K. z Bučovic	Rozvoj prostorových a komunikačních dovedností – Kavárna POTMĚ	2 650 Kč
Lukáš L. z Olomouce	Digitální čtecí zařízení s hlasovým a hmatovým výstupem	17 800 Kč
Marek D. z Prahy	Studijní stáž – výuka angličtiny	22 500 Kč
Marek K. z Mostu	Digitální čtecí zařízení s hlasovým a hmatovým výstupem a školení	25 000 Kč
Marek M. z Bíliny	Digitální TV lupa s hlasovým výstupem	9 372 Kč
Markéta F. z Přerova	Rozvoj prostorových a komunikačních dovedností – Kavárna POTMĚ	11 900 Kč
Martin B. z Rýmařova	Studijní stipendium na 2. pololetí školního roku 2008/2009	15 000 Kč
Martin B. z Rýmařova	Rozvoj prostorových a komunikačních dovedností – Kavárna POTMĚ	11 900 Kč
Martin D. z Dvora Králové nad Labem	Příčná flétna	30 000 Kč
Martin R. z České Třebové	Asistenční služby pro studium speciální základní školy	14 400 Kč
Martina K. z Lomnice	Studijní stipendium na školní rok 2008/2009	24 000 Kč
Michaela K. z Nymburka	Rozvoj prostorových a komunikačních dovedností – Kavárna POTMĚ	11 300 Kč
Michaela K. z Nymburka	Rozvoj prostorových a komunikačních dovedností – Kavárna POTMĚ	1 000 Kč
Michaela K. z Velkého Března	Studijní stipendium na školní rok 2008/2009	15 000 Kč
Michala L. z Brna	Studijní stáž – výuka angličtiny	20 000 Kč
Pavel N. z Prostějova	Studijní stáž – výuka angličtiny	10 000 Kč
Pavčina B. z Prahy	Studijní stipendium na 2. pololetí školního roku 2008/2009	18 000 Kč
Peter A. z Brna	Studijní stipendium na 2. pololetí školního roku 2008/2009	15 000 Kč
Peter A. z Brna	Rozvoj prostorových a komunikačních dovedností – Kavárna POTMĚ	12 100 Kč
Petr F. z Davle	Digitální čtecí zařízení s hlasovým výstupem	10 000 Kč
Petr M. ze Skutče	Rozvoj prostorových a komunikačních dovedností – Kavárna POTMĚ	14 900 Kč
Petr M. ze Skutče	Rozvoj prostorových a komunikačních dovedností – Kavárna POTMĚ	1 000 Kč
Radek Ž. z Kaliště u Lipí	Studijní stipendium na školní rok 2008/2009	30 000 Kč
Radim P. z Hořovic	Digitální TV lupa	3 400 Kč

JMÉNO / ODKUD	PŘEDMĚT ŽÁDOSTI	SCHVÁLENÝ PŘÍSPĚVEK
Radka H. z Nové Včelnice	Rozvoj prostorových a komunikačních dovedností – Kavárna POTMĚ	11 800 Kč
Ráchel S. z Prahy	Studijní stipendium na 2. pololetí školního roku 2008/2009	15 000 Kč
Renáta N. ze Stupna	Filtrové brýle Eschenbach	2 000 Kč
Renáta V. ze Štěpánkovic	Digitální čtecí zařízení s hlasovým výstupem a digitální záznamník	13 024 Kč
Roberto L. z Prahy	Přepis učebnic do Braillova písma	30 000 Kč
Roman K. z Brna	Rozvoj prostorových a komunikačních dovedností – Kavárna POTMĚ	8 600 Kč
Rostislav S. z Tovačova	Bezpečnostní dveře	12 000 Kč
Rostislav V. z Velkého Meziříčí	Asistenční služby při integraci v mateřské škole	9 000 Kč
Sabka M. z Plzně	Proužky do glukometru	2 800 Kč
Simona B. z Rokytnice nad Jizerou	Rozvoj prostorových a komunikačních dovedností – Kavárna POTMĚ	12 800 Kč
Timea T. z Ostravy	Studijní stipendium na školní rok 2008/2009	30 000 Kč
Tomáš S. ze Světlé nad Sázavou	Mimoškolní aktivity	24 000 Kč
Václava T. z Tachlovic	Průvodcovské služby pro Evropské prázdniny hluchoslepých	4 000 Kč
Věra N. z Prahy	Digitální zvětšovací lupa s hlasovým výstupem, laserová tiskárna a zaškolení	25 000 Kč
Vítězslav J. z Prahy	Digitální čtecí zařízení s hlasovým výstupem	25 000 Kč
Vladimír V. z Liberce	Speciální brýle	6 767 Kč
Vojtěch P. z Rožnova pod Radhoštěm	Digitální piano Yamaha	25 000 Kč
Vojtěch Š. z Boskovic	Asistenční služby pro integraci na základní škole	30 000 Kč
Vojtěch V. z Č. Třebové	Tříkolka Loped	11 270 Kč
Zdeňka B. z Kladna	Kamerová TV lupa	4 900 Kč
Zdeňka H. z Prahy	Vodící pes	10 000 Kč

Kontaktní údaje:

**Nadační fond Českého rozhlasu**

Vinohradská 12

120 99 Praha 2

e-mail: [svetluska@rozhlas.cz](mailto:svetluska@rozhlas.cz)

[www.svetluska.net](http://www.svetluska.net)

Sbírkové konto Světlušky: **99999 99999/0100**, KB

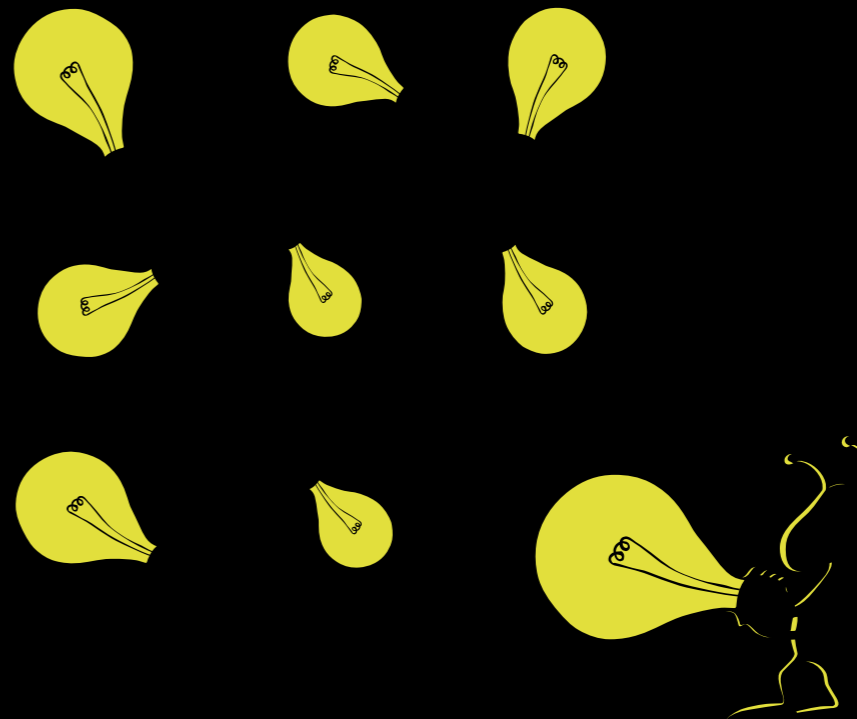
Provozní účet: 416 851 001/5500, Raiffeisenbank

DMS: **DMS Svetluska** na číslo **87 777**

Správní rada – **Mgr. Jiří Vejvoda** (předseda), **ing. Libor Křivka** (místopředseda),  
**Jana Černochová**, **ing. Václav Kasík**, **Prof. MUDr. Josef Koutecký, DrSc.**, **ing. Jiří Mikeš**,  
**Karel Schwarzenberg**

Dozorčí rada – **Věra Čapková**, **JUDr. ing. Daniel Srnec**

... NAVIDĚNOU POTMĚ V ROCE **09**





**SVÍTÍŠ?**



Nadační fond  
Českého rozhlasu



*Světluška*

[www.svetluska.net](http://www.svetluska.net)