

VÝROČNÍ ZPRÁVA 2016

Světluška
Nadační fond Českého rozhlasu



Nadační fond
Českého rozhlasu

Úvodní slovo ředitele	5
Nadační fond Českého rozhlasu	6
Světluška	6
Benefiční akce v roce 2016.	8
Aukční výstava fotografií Podmořský svět	8
Noční běh pro Světlušku	8
Kavárna POTMĚ	10
Robert Vano pro Světlušku	17
Sbírkové dny Světlušky	18
Benefiční večer Světlo pro Světlušku	23
Kalendáře pro Světlušku	26
Novoročenky pro Světlušku	26
Křišťál pro Světlušku	26
další projekty	28
Potěšilo nás.	31
Kampaně	32
Světlo v lucerničce	34
Komu svítí Světluška	34
Pro koho Světluška svítí v roce 2016	36
Poskytnuté nadační příspěvky ze sbírky Světluška v roce 2016.	43
Povodňová sbírka Pomáhejte s námi.	65
Sbírka Pustevny	65
Sbírka Nepál	66
Sbírka Čimrman pomáhá.	68
Poděkování dárcům.	69
Poděkování partnerům za věcné dary a bezplatně poskytnuté služby	71
Přijaté finanční dary v roce 2016	76
Plánovaný rozvoj v dalších letech	79
Loga partnerů 2016.	80
Kontaktní údaje	83
Zpráva auditora	87
Účetní závěrka k 31. prosinci 2016	91



Rok 2016 byl v řadě ohledů výjimečný. Poprvé v historii jsme byli spoluorganizátory dražební výstavy velkoformátových fotografií pořízených potápěči z ČR i zahraničními osobnostmi, kteří se vydávají na lovy beze zbraní do mořských hlubin. Výstava měla divácký ohlas, takže jsme ji o několik týdnů prodloužili a z téměř 200 fotek zůstalo bez nového majitele pouze pět. Výtěžek z akce činil několik set tisíc korun, které pomohou nevidomým, třeba v jejich plaveckých výkonech, a pomohly znovu oživit i projekt Plaváčka – plaveckých kurzů pro nejmenší děti se zrakovým či kombinovaným postižením.

Noční běhy pro Světlušku zavítaly kromě Prahy a Brna nově i do Jihlavy, čímž jsme navýšili počet nočních běhů už na tři ve třech po sobě jdoucích týdnech. Přestože v Jihlavě na konci dubna drobně přšelo a teplota se večer blížila nule, na start přišlo podpořit Světlušku téměř 700 lidí. Ti si užili skvělé kulisy přírodního amfiteátru, přilehlých sadů, ale i potmělé ZOO, přes kterou světelný had nočních běžců zamířil vstříc cíli. Noční běhy tak s námi absolvovalo celkově přes 5 000 účastníků.

Další ročník programu Technologie se Světluškou nejen, že rozdělil už 1 mil Kč, ale hlavně přinese nevidomým potřebné pomůcky v řadě oblastí informačních a komunikačních technologií. Vznikne třeba stimulační aplikace pro děti s vadami zraku, navigační systém pro nevidomé nebo systém včasné diagnostiky zrakových vad na škole.

Jsme rádi, že vedle tradičních akcí jako je Kavárna POTMĚ, podzimní Sbírkové dny Světlušky nebo benefiční koncert, zůstává i důvěra našich dárců. Rodina dárců Světlušky se opět rozrostla tu o desetikoruny formou daru nebo třeba pravidelné roční DMSky, ale třeba také o několik tisíc od individuálních dárců. Důležitá je také podpora všech partne-

rů a firem, bez které by naše aktivity nebyly tak bohaté. To vše vytvořilo základ pro udělení stovek grantů potřebným lidem s těžkým zrakovým postižením nebo organizacím, které jim pomáhají. V roce 2016 jsme tak rozdělili největší sumu od založení sbírky Světluška.

Nesmíme ale zapomínat ani na další počiny Nadačního fondu, kterým je sbírka Pomáhejte s námi Nepálu nebo podíl na unikátních oslavách 50 letého výročí vzniku fenoménu Járy Cimrmana. Tento český velikán má tak prsty kromě jiných unikátů i v tom, že propojil tři nadace, které se staly příjemci darů ze sbírky Cimrman pomáhá. Díky Cimrmanovým příznivcům tak bude moci Nadační fond Českého rozhlasu např. podpořit jednu ženu se zrakovým hendikepem v cestě za jejím snem, samostatnou pracovní praxí v oboru pro nevidomé velmi netradičním – psychoterapií.

Věříme, že nám zůstanete věrni i v následujícím roce, ve kterém budeme moci být opět společně u toho, jak se neviditelná pomoc tisíců dárců mění v naprosto konkrétní a viditelné počiny, které pomáhají rozsvítit svět nevidomých. Děkujeme, že svítíte s námi!

V Praze dne 22. června 2017

S úctou

A handwritten signature in black ink, reading "P. Filip".

Přemysl Filip

ředitel Nadačního fondu Českého rozhlasu

Nadační fond Českého rozhlasu

Nadační fond Českého rozhlasu je tu již 16 let. Prostřednictvím své nejznámější sbírky Světluška svítí na cestu nevidomým a těžce zrakově hendikepovaným, ale jeho pomoc směřuje také tam, kde je to aktuálně potřeba – na pomoc lidem postiženým povodněmi (sbírka Pomáhejte s námi), obnovu požárem zničené památky Libušín (sbírka Pustevny) či obětem zemětřesení v Nepálu (sbírka Pomáhejte s námi Nepálu). V roce 2016 se sbírková rodina rozrostla o sbírku Cimrman pomáhá, jejíž výtěžek je určený na pomoc lidem s poškozením míchy, lidem se speciálními potřebami a lidem s těžkým zrakovým postižením.

Pomoc, kterou Nadační fond Českého rozhlasu poskytuje, není ale pouze finanční – prostřednictvím projektů pod hlavičkou Světlušky se snaží propojovat světy vidících a nevidomých, bourat zažitá stereotypy ve vztahu ke zrakově postiženým a také dává příležitost nahlédnout do světa tmy, který vůbec není tak černý, jak by se na první pohled mohlo zdát.

Pojďme si jednotlivé projekty nadačního fondu představit blíže.

Světluška

Světluška svítí na cestu nevidomým dětem a dospělým z celé České republiky. Přispívá jim na speciální pomůcky, které „mluví“ nebo mají hmatový displej, na psí vodící pomocníky, na osobní asistenty dětem i seniorům, podporuje rozvoj talentu a tvořivých schopností nevidomých. Je také pomyslným světélkem ve tmě pro mnoho organizací, které díky finanční podpoře od Světlušky mohou realizovat projekty zaměřené na nevidomé. Světluška zkrátka pomáhá lidem, kteří nevidí nebo vidí velmi špatně, žít smysluplný život a cítit se užiteční.

Během čtrnácti let se do projektu zapojilo bezmála 88 tisíc dobrovolníků a na pomoc potřebným bylo rozděleno více než 130 milionů korun, z toho v roce 2016 částka ve výši přes **17 mil. korun.***

Projekty jako Noční běh pro Světlušku, Kavárna POTMĚ, Sbírkové dny Světlušky, benefiční koncert Světlo pro Světlušku, Křišťál pro Světlušku a další nabízí vidícím příležitost inspirovat se světem tmy a nevidomým pak pomoc, díky které mohou žít lépe a samostatně.

*smlouvy uzavřené s příjemci nadačních příspěvků od 1.1. do 31. 12. 2016





Aukční výstava fotografií Podmořský svět

Do roku 2016 jsme vstoupili s novým projektem – aukční výstavou fotografií s tematikou podmořského světa. Výstavu pro Světlušku připravil Dr. Pavel Dupal a společnost CeWe Color a byly na ní k vidění nádherné fotografie, které vytvořil spolu se svými kamarády – nadšenými potápěči a fotografy. Unikátní záběry podmořského světa a jeho obyvatel si mohli návštěvníci výstavy vydražit ve prospěch Světlušky. Výstava se konala v Křížové chodbě a Rytířském sále Staroměstské radnice a těšila se velkému zájmu veřejnosti. Výtěžek z aukce nakonec přesáhl **300 tisíc korun**.

Poděkování partnerům výstavy Podmořský svět

Děkujeme MUDr. Pavlovi Dupalovi za nápad na uspořádání výstavy a nadšení, se kterým jej realizoval. Děkujeme firmě CeWe Color, a.s. za výrobu velkoformátových fotografií, a firmám KASTEN spol. s r.o. a Tethys, s.r.o. Poděkování patří také Hlavnímu Městu Praze, které nám zdarma zapůjčilo prostory Staroměstské radnice, a paní Věře Souralové, kurátorce výstavy.

Noční běh pro Světlušku

V roce 2016 podpořili běžci s čelovkami Světlušku už ve třech městech – Praze, Brně a nově také v Jihlavě. Během dubna se jich na startu jednotlivých běhů sešlo více než 5 200, aby pomohli nevidomým. Výtěžek ze všech akcí, kde běželi společně vidící s nevidomými, dosáhl rekordních téměř **2,3 milionů korun** pro Světlušku. Běhat ve tmě má zkrátka smysl.

Poděkování partnerům Nočního běhu pro Světlušku

Světluščí běh vymysleli a od roku 2012 s pomocí dalších nadšenců bez nároku na honorář organizují dobrovolníci Jakub Hereš, David Podhola a Martin Skála. Děkujeme generálnímu partnerovi běhu společnosti Esatrade s.r.o., výhradnímu zastoupení značky ISOSTAR, která podpořila tento projekt částkou 400 000 Kč a zajistila pro účastníky občerstvení. Hlavní partner běhu Hannah pak věnoval na tento projekt částku 120 000 Kč. Běh by se nemohl uskutečnit také bez další finanční pomoci těchto partnerů – ANECOOP Praha, s.r.o., ARMADA FILMS, s.r.o., AUTOCLINIC s.r.o., Automotive Lighting s.r.o., BISTRO FILMS, s.r.o., BOOGIE FILMS, s.r.o., BROTHERS, s.r.o., FILMSERVICE a.s., Mobilie s.r.o., Nadace Vodafone Česká republika, Royal party servis spol. s r.o., SRP s.r.o., ŠPONDRA CMS, spol. s r.o., The Brand Plan s.r.o., VELUX Česká republika, s.r.o. Spoluorganizátory běhů v regionech byli Up brand activation, s.r.o. a Rodinný park Robinson.

Poděkování patří i partnerům, kteří nám věnovali své produkty nebo služby zdarma či se slevou – AMBULANCE MEDITRANS s.r.o., Calamarus, s.r.o., Center Net spol. s r.o., G4S Cash Solutions (CZ), a.s., Hervis sport a móda, s.r.o., Identifikační systémy, s.r.o., Johnny Servis s.r.o., Ministerstvo světla, Pluto Production s.r.o., Pražské služby, a.s., Rozvojové projekty Praha, a.s., Smilebox s.r.o., Van Gillern s.r.o. a dalším.



KAVÁRNA POTMĚ

Projekt Kavárny POTMĚ vznikl, aby vidícím přiblížil svět nevidomých a představil je v jiné roli – v roli těch, na které jsou vidící návštěvníci v kavárně odkázáni a na které se mohou při pohybu ve tmě spolehnout.

Kavárna POTMĚ si od roku 2006, kdy byla poprvé otevřena na MFF v Karlových Varech, našla bezpočet návštěvníků i příznivců, kteří se do ní rádi vracejí. Netradiční kavárnu, ve které obsluhují nevidomí, mohli v červnu navštívit lidé v Praze na náměstí Republiky, její pojízdnou verzi ve speciálně zatemněném autobuse pak od jara do podzimu v regionech po celé ČR. Pro návštěvníky kavárny byl připravený doprovodný program v podobě vystoupení nevidomých hudebníků, ukázek výcviku asistenčních psů a košíkářských dílen.

Kavárna nabízí svým hostům zapojení všech smyslů vyjma zraku, ta autobusová pak navíc unikátní interiér v podobě organických tvarů vnitřního prostoru a různé struktury materiálů, použitých na každém ze šesti kupé, které přímo vybízejí k prozkoumávání hmatem. Když se hosté po opuštění kavárny zase ocitnou zpátky na světle, možná si uvědomí, že to nejdůležitější vlastně nevnímáme očima.

V roce 2016 přinesla Kavárna POTMĚ Světlušce částku přesahující **1,1 milionu korun** a v Praze a regionech ji navštívilo více než **5 700 hostů**. V roce 2017 pokračujeme dál! Sledujte naši cestu na Facebooku Světlušky!





Z návštěvní knihy Kavárny POTMĚ

„Před třemi lety jsme se u Vás v Kavárně POTMĚ poprvé sešli (první rande). A letos se bereme ☺. Děkujeme.“

Jarda a Janča

„Zase jsme si na chvíli uvědomili, co máme. Až to zase zapomeneme, vyrazíme k Vám rychle znova! Moc děkujeme.“

Týnka a Jára

„Díky za tmu. V Praze už jsem ji neviděla ani nepamatuju.“

Verča

„Teď už můžeme s klidem říct, že tma spojuje.“

„Hezký zážitek, o kousek jsme posunuli své hranice a nahlédli na svět jinýma očima. Děkujeme.“

Katka & Ondra

„Skvělá barevná zmrzlina. Děkujeme za zážitek!“

Gábi a Katrín

„Úžasný okouzlující a obohacující zážitek! Velmi příjemní lidé, výborná atmosféra. Máte náš OBDIV! Jste skvělí! Hodně štěstí.“

Marcí a David

„Tak trochu jste mi otevřeli oči, děkuji.“

Slávek

„Velice zajímavý zážitek. Člověk se dozví i něco o sobě, co mu za světla uniklo.“

Hela

„Bylo to moc příjemné sedět ve tmě a nevidět a nemyslet a užívat si tmy. Díky za nevšední zážitek, za společenství milých lidí.“

Jana



Poděkování partnerům Kavárny POTMĚ

Kavárna by se nemohla konat bez laskavé podpory partnerů, kteří nám pomáhají šetřit náklady a poskytují nám to, co potřebujeme, zcela zdarma či za symbolickou cenu.

Děkujeme Městské části Praha 1 za bezplatné poskytnutí prostoru na náměstí Republiky. Kavárna POTMĚ je sestavena z pěti stavebních kontejnerů, které Světlušce bezplatně zapůjčila a postavila společnost HOCHTIEF, a.s. Autobus pro pojízdnou Kavárnu POTMĚ pak Světlušce darovala společnost ARRIVA TRANSPORT ČESKÁ REPUBLIKA a.s. Společnosti LE PATIO INTERNATIONAL s.r.o., distributorovi značky ILLY, děkujeme za to, že můžeme připravovat kávu na jejich profesionálních kávovarech a že nám poskytují suroviny a zaškolují naši obsluhu. Hotelu Perla děkujeme za ubytování pro nevidomé kavárníky a za laskavou péči a příkladnou asistenci celého personálu. Děkujeme společnosti ČSOB Leasing a.s. za zapůjčení doprovodného vozidla, firmě Coca-Cola HBC Česká republika s.r.o. za džusy, firmě FONTANA WATERCOOLERS s.r.o. za

vodu, Rodinnému pivovaru Bernard za osvěžení v podobě nealko a černého piva, tiskárně SVS, spol. s r.o. a FELCO Praha spol. s r.o. za tiskové materiály. Hrnečky do kavárny poskytla firma Český porcelán, akciová společnost, technické zázemí pak zajistilo NC Palladium a hotel Kings Court. Děkujeme také společnosti M-POWER s.r.o., která nám vyrobila žetony, Pražským službám, a.s. za odvoz odpadu a firmě JOHNNY SERVIS s.r.o. za zapůjčení mobilních toalet.

Kavárna by nemohla fungovat bez pomoci Michala Kuchaře a Luďka Sokola, kteří zajišťují metodický dohled a proškolení nevidomých kavárníků. Kavárnu nám pomáhala stavět parta ze společnosti Dachser Logistics a stavebního dozoru se ujal Martin Fábera.

Velké poděkování patří generálnímu partnerovi Světlušky společnosti ČSOB, a.s. a hlavnímu partnerovi Světlušky společnosti Herbadent s.r.o., z jejichž prostředků bylo uhrazeno vše, co nebylo možné zajistit zdarma.

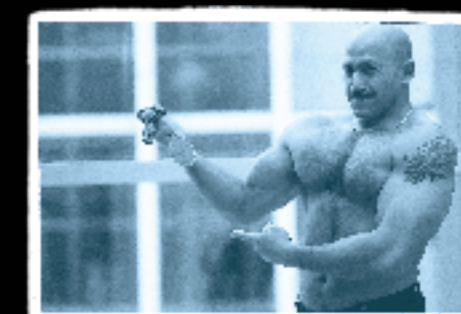


ROBERT VANO PRO SVĚTLUŠKU

Známý fotograf pro Světlušku nafotil sérii 23 unikátních fotografií nevidomých dětí i dospělých. Každý z fotografovaných má svůj příběh, svoje zájmy a záliby, a právě ty představili prostřednictvím rekvizit, se kterými se fotili. Pro Roberta Vana i pro objekty jeho fotografií to byla krásná a zajímavá zkušenost, kterou si společně užili. Fotografie byly k vidění v NC Palladium v rámci doprovodných akcí Kavárny POTMĚ a na sklonku roku si je pak mohli prohlédnout návštěvníci Galerie Vinohradská v budově Českého rozhlasu v Praze. Výstavu fotografií Světluška plánuje přivést také do regionů a propojit ji se svými regionálními projekty a akcemi.

Poděkování partnerům výstavy fotografií

Děkujeme Robertu Vanovi za krásné fotografie nevidomých. Děkujeme společnosti COPY GENERAL s.r.o., která vyrobila fotografie i popisky s příběhy fotografovaných, a NC Palladium a Českému rozhlasu za poskytnutí prostor pro výstavu a její propagaci.



Sbírkové dny Světlušky

12.–16. září

Mohutné rojení více než 7 tisíc malých i velkých Světlušek rozzářilo od 12. do 16. září ulice českých i moravských měst. Poznali jste je podle pokladniček ve tvaru lucerny a tykadel, která spolu s náramky a propiskami nabízely v ulicích. Díky štedrým dárcům, kteří si od nich některý ze sbírkových předmětů zakoupili, dobrovolníci shromáždili do lucerniček částku přes **5,1 milionu korun**. Do sbírky se zapojily SŠ, VOŠ, Gymnázia, oddíly Asociace turistických oddílů mládeže (Asociace TOM), zájmové spolky a další organizace, které uspořádaly doprovodné akce a jejich vý-
těžek pak věnovaly do sbírky pro nevidomé.



Mezi těmito akcemi bychom rádi zmínili lampionový průvod a běh pro Světlušku na hradě Starý Jičín. Vedle výstupu na hrad s lampionky pro malé děti se uskutečnil také běh s čelovkami lesem k hradu, na kterém bylo několik zastávek s plněním drobných úkolů pro větší děti, a rodiče a účastníci si mohli zakoupit některý ze sbírkových předmětů. Světluška se díky zápalu a nadšení organizátorů mohla radovat z výtěžku ve výši 13 323 Kč.

Krásna akce pro Světlušku proběhla také ve Frenštátě pod Radhoštěm, kde Centrum volného času Astra uspořádalo obdobu kavárny potmě a zorganizovali olympiádu „poslepu“ s různými sportovními disciplínami. Nechyběla ani taneční a hudební vystoupení, která potěšila všechny účastníky akce a pro Světlušku pomohla vybrat částku 24 023 Kč.

Do sbírky se zapojily i mateřské školy, ve kterých se děti mohly díky metodice od Světlušky hravou formou seznámit s tím, jaké to je, když někdo nevidí. Dárci mohli Světlušku podpořit také ve vybraných knihovnách.



V rámci sbírkových dní v roce 2016 mohli dobrovolníci využít mobilní aplikaci Svitíš, která dobrovolníkům umožňuje přímou komunikaci s organizátory sbírky, přístup k důležitým informacím nebo sdílení polohy jejich dobrovolnické hlídky na mapě www.svitis.cz. Zájemci o sbírku měli následně na internetových stránkách www.svitis.cz možnost najít nejen konkrétní příběhy lidí, kterým Světluška pomáhá, ale také nejbližší místo, kde mohou do sbírky přispět. Po skončení sbírkových dnů pak dárci prostřednictvím projektu „Rozsviňte s námi Česko“ rozsvěcovali na mapě www.svitis.cz místo, odkud zaslali DMS prostřednictvím mobilní aplikace Světluška.

Dalším způsobem, jak mohli dárci Světlušku podpořit, byla možnost bezhotovostní platby prostřednictvím platebních terminálů s aplikací od společnosti Ingenico CZ.

Novinkou sbírkových dní pak byla možnost zapojit se do soutěže o 14 fotoaparátů Instax Mini 8, které věnovala společnost FUJIFILM. Dobrovolníci, kteří se vyfotili ve světluščím kostýmu, sdíleli fotku na sociálních sítích a zís-



kali největší počet ohlasů v rámci kraje, získali foťák pro svoji školu. Zájem dobrovolníků nás velmi mile překvapil, proto plánujeme soutěž uspořádat také v dalším roce.

Všem malým i velkým Světluškám, dobrovolníkům a dárcům srdečně děkujeme!

Napsali jste nám

„Ráda bych Vám napsala, proč jsem se rozhodla pomáhat Světlušce a jak jsem se s tímto Nadačním fondem Českého rozhlasu vlastně seznámila. Už od mala jsem byla trochu jiné dítě, nepatřila jsem do dnešní party mladých lidí. Nezájímalo mě provádět lumpárny, opíjet se nebo potají kouřit cigarety, neviděla jsem hrdinství v hazardních situacích. Po škole jsem chodila do hudební školy, kde jsem trávila celé odpoledne a žila jsem trochu ve svém světě. Ve 13 letech jsem onemocněla a najednou jsem začala svět vnímat úplně jinak, nepotřebovala jsem k životu značkové oblečení, nový mobilní telefon ani další věci, které byly zrovna „in“, ale mít šanci žít normální život jako mají ostatní. Ležela jsem 6 týdnů v nemocnici a seznámila se s malou holčičkou, které lékaři dávali maximální délku života 23 let. To myslím v každém člověku hodně pohne s myšlením a přehodnotí svůj život, buď se uzavře do svých problémů, a nebo chce bojovat a život prožít do poslední kapky. Já jsem se rozhodla pro druhé řešení, chci bojovat a ŽÍT! Když jsem odcházela z nemocnice domů, slíbila jsem, že nikdy nezapomenu a budu pomáhat, jak jen to půjde.

Nějaké roky utekly a já jsem se stala samostatná a na rodičích finančně nezávislá. Pravidelně jsem přispívala na různé sbírky, zprvu jen malou částkou (kytičkový den, Děti ulice, Adra). Začala jsem při studiu učit i na Základní umělecké škole, kde se k nám dostal projekt Světluška v září září. Podporovali jsme ho sbírkou, ale i koncertem našich žáků. Vybralo se vždy jen pár tisíc korun. Před dvěma lety jsem dostala nápad uspořádat koncert sama. Říkala jsem si, že to není tak velký problém, a že přeče je spousta lidí, kteří rádi přispějí na dobrou věc. Mám to štěstí, že mám okolo sebe spoustu úžasných lidí, kteří se mnou táhnou za jeden provaz a jsou ochotni jet klidně na kraj světa se mnou. Vznikl tedy koncert v Kapli v Jeseníku, kde spolu se mnou a Triem con amore vystoupili ještě další hosté. Vybrala se krásná

částka převyšující 32 tisíc korun. Víím, že pro některé to není ani měsíční plat, ale pro potřebné je to spousta. A pro mě to byla motivace do dalších let. Dozvěděla jsem se, že penízky byly použity pro malého slepého chlapce, aby mohl rok chodit do školy s asistentem.

Minulý rok jsem se opět zapojila do sbírky a uspořádala jsem další Světluškový koncert. Byla jsem přiřazena k nové koordinátorce, se kterou jsem mohla probírat informace a detaily koncertu. Nebyla to jen tak nějaká koordinátorka, ale byla to Alenka, která se pro mě stala velkým vzorem a bojovníkem. Sama nás nikoho neviděla, a přesto věděla o nás úplně všechno. Nemohla si užívat koncertu jako člověk, který vidí, a přesto si ho užila s námi, troufnu si říct, že ještě citlivěji a víc srdíčkem než my ostatní. Nebála se vystoupit před lidmi a otevřeně o slepotě promluvit. Většina z nás nechce vidět problémy a starosti druhých, dokud v nich sám není. Ale když máme možnost aspoň malou kapkou přispět a pomoci druhým, proč to neudělat? Není v našich životech hodně ošklivosti, nesetkáváme se s nepspravedlností a lží každý den? Budme lepšími a chtějme pomoci. Slepým lidem nevrátíme zrak, nikdy se do sluníčka jako my nebudou moci podívat, ale můžeme jim rozzářit aspoň úsměv na tváři. Oni jsou mnohem vnímavější a citlivější než my.

A co se chystá tento rok? Snad se Alenka nebude zlobit, když to prozradím, ale naši sólistkou na koncertě 11. 9. 2017 v Kapli Jeseník bude právě ona. Těšit se můžete na smyčkový orchestr ZUŠ Jeseník, na Trio con amore, na mě a na naši úžasnou zpěvačku, koordinátorku, kamarádku a usměvavého človíčka Alenku. Držte nám všem palečky, ať se vše vydaří a ať zase vybereme pěknou částku pro Světlušku.

Moje milá Světluško, moc Vám všem fandím a přeji co nejlépe dárce a spřízněných duší.“

MgA. Iveta Trojanová, ZUŠ Jeseník

Poděkování partnerům Sbírkových dní Světlušky

Světluška děkuje generálnímu partnerovi společnosti ČSOB, a.s., a hlavnímu partnerovi – společnosti Herbadent s.r.o., a dále Nadaci Vodafone Česká republika, partnerovi pro technologie.

Sbírku Světluška velmi podpořila Česká televize odvysíláním charitativní spotové kampaně. Spoty mohli vidět i diváci v síti multikin Cinema City. Novou spotovou kampaň na obrazovkách BUS TV sponzoroval FUJIFILM Europe GmbH, organizační složka ČR. K celorepublikové sbírce dobrovolníky i dárce svolávala skutečná světluška za úplňku z fotografie Radima Schreibera.

Sbírka by se ani v tomto roce nemohla uskutečnit bez pomoci partnerů, kteří poskytují Světlušce zdarma nebo za symbolické částky své služby nebo věcná plnění. Společnost Model Obaly a.s. již čtrnáctým rokem vyrábí originální kostýmy – kartonové misky a lucerničky, podle kterých se poznají světluščí dobrovolníci. Společnosti Direct Parcel Distribution CZ s.r.o. čtrnáctým rokem distribuují několik tun sbírkových předmětů do škol v celé ČR, o světluščí tykadla a náramky se po celý rok stará také partner pro logistiku a skladování DACHSER Czech Republic, a.s. Společnost G4S Cash Solutions a.s. má pak na starosti bezpečný svoz pokladniček a počítání výtěžku. Společnost Ingenico CZ s.r.o. poskytla terminály s aplikací pro bezhotovostní platby. Poděkování dále patří společností SVS, spol. s r.o. a Iva Vodáková – Durabo, které pro Světlušku zdarma zajistily veškeré tiskové materiály, společnosti ALEX FOX Central Europe, s.r.o., která dodává trička pro dobrovolníky a společnosti ZDM s.r.o., která zajišťuje jejich potisk. Děkujeme dalším partnerům, bez jejichž pomoci bychom se při organizaci sbírky neobešli:

ACTIVA spol. s.r.o., BOSS TIMER, spol. s.r.o., COPY GENERAL s.r.o., Creme de la Creme, s.r.o., Dopravní podnik hl. m. Prahy, akciová společnost, ELTODO EG a.s., FELCO Praha, spol. s.r.o., Grantis s.r.o., Magistrát hlavního města Prahy, PEBAL s.r.o., RAYFILM s.r.o., VAN GILLERN s.r.o., VISUAL WAY s.r.o. a Asociace turistických oddílů mládeže (Asociace TOM).

Za spolupráci děkujeme společnosti FUJIFILM Europe GmbH, organizační složce, která věnovala 14 fotoaparátů do soutěže pro sbírkové dobrovolníky.

Internetové stránky www.svitis.cz a mobilní aplikace Svítíš (pro dobrovolníky) a Světluška (pro dárce) vytvořily agentury Bistro a Mobile Internet ze skupiny tAdy. Děkujeme!

Světluška děkuje nejúspěšnější škole, kterou byla Škola Kavčí Hory – MŠ, ZŠ a SOŠ služeb na Praze 4 s výtěžkem 72 317 Kč.

Benefiční večer Světlo pro Světlušku

(živě na ČT1 a Radiožurnálu)

Na dobrodružnou misi s důležitým posláním se vydaly 22. října známé osobnosti spolu s nevidomými umělci i sportovci, tentokrát pod velením „S“ neboli Lucie Výborné a agenta v jejích službách – Pavla Kříže. Do Pražské křižovatky přišli Světlušku a nevidomé podpořit také David Koller, Markéta Irglová, Tomáš Klus, Jana Kirschner, Petr Malásek, Jelen, Cocoman, Tokhi a kvartet M. Bačové.

Netradiční duety známých zpěváků a nevidomých umělců doprovázel Světluščí sbor, složený z dětí Kühnova dětského sboru a dětí Školy J. Ježka, ZŠ pro zrakově postižené na nám. Míru v Praze a Gymnázia pro zrakově postižené a SOŠ pro zrakově postižené v Praze. Nechyběly ani medailonky Den POTMĚ, ve kterých si známé osobnosti vyzkoušely poslepu různé aktivity po boku nevidomých – Kamil Střihavka zpívat a hrát na kytaru, Pavel Kříž tančit a Veronika Khek Kubařová se potmě učila umění boje a sebeobranu.



Benefiční akce v roce 2016

V medailonku o konkrétní pomoci ze sbírky Světluška jsme představili nevidomou Beátku z Uherského Ostrohu, které Světluška přispěla na školní asistenci.

Během koncertu fungovalo světluščí call centrum, ve kterém se rolí telefonních operátorů zhostili Dana Morávková, Robert Záruba, Jana Stryková, Pavel Řezníček a prakticky nevidomý horolezec Jan Říha. Telefony drnčely jako o závod, někteří diváci se dovolali až na několikátý pokus, ale naši hosté vše zvládli na jedničku.

Děkujeme České televizi a Českému rozhlasu, kteří nevidomým tuto příležitost každoročně dávají. A především děkujeme těm, kteří po celý večer posílali dárcovské SMS a dary prostřednictvím call centra. Společnými silami se nám tak jen během samotného koncertu podařilo shromáždit téměř **2,4 miliony korun!**

Tradičně předali Světlušce v závěru večera symbolické šeky partneři – generální partner společnost ČSOB a.s. darovala šek s částkou 3 060 000 korun, hlavní partner



Herbadent s.r.o. věnoval 1 488 982 korun. Velký díky patří také všem ostatním partnerům.

Poděkování partnerům benefičního večera Světlo pro Světlušku

Děkujeme Českému rozhlasu, který nadační fond před 16 lety založil a je jeho velkou oporou. Děkujeme také České televizi a Českému rozhlasu – Radiožurnál za přímý přenos koncertu.

Vzducholoď a scénu pro Světlušku navrhl a vytvořil architekt Tomáš Jaroš se společností SCENOGRAFIE s.r.o. Scénář napsali Vít Procházka, Petr Koubek a Barbora Mocová, hudební dramaturgie se ujal Petr Král a autorem hudebních aranží byl Petr Malásek.

K realizaci koncertu přispěli také partneři, kteří věnovali Světlušce zdarma nebo za symbolické částky své služby nebo produkty. Prostor Pražské křižovatky Světlušce poskytla Nadace Dagmar a Václava Havlových Vize 97. Ozvučení a osvětlení koncertu zajistila společnost TD Promo s.r.o. Oblečení pro moderátora zdarma poskytla znač-



ka T.M. Lewin. Hotel Perla poskytl ubytování nevidomým účinkujícím a interpretům. Nášlapy a zábrany obstaral JOHNNY SERVIS s.r.o., kostýmy pro Světluščí sbor společnosti Alex Fox a ZDM. Občerstvení pro účinkující zajistily společnosti COLOSEUM RESTAURANTS s.r.o., Cream & Cuisine, Hamé, a.s., Le Patio International, s.r.o., distributor značky ILLY, Coca Cola HBC Česká republika s.r.o., FONTANA WATERCOOLERS, s.r.o., Rodinný pivovar Ber-

Benefiční akce v roce 2016

nard, Vinařství Volařík a Bohemia Sekt. Zázemí pro Světluščí sbor poskytlo Národní divadlo. Identifikační náramky dodaly Identifikační systémy s.r.o. O odvozy účinkujících a realizačního týmu se zdarma postaral Kar Limousine Service s.r.o., úklid a zábor zajistily Pražské služby, a.s. Poděkování dále patří společnostem SVS, spol. s r.o., UNI-PRINT, s.r.o., FELCO Praha, spol. s r.o. a Copy General, s.r.o., které pro Světlušku zajistily veškeré tiskové materiály. Pro přepravu vybavení zapůjčila tranzitní vůz společnost ČSOB Leasing, a.s. Skladování a přepravu světluščí vzducholodi zajistila společnost DACHSER Czech Republic, a.s.

Akci podpořil Dopravní podnik hl. m. Prahy, akciová společnost. Také děkujeme všem mediálním partnerům, kteří nám pomohli se zviditelněním benefičního večera Světlo pro Světlušku.



Kalendáře pro Světlušku

Devátým rokem mohli lidé přispět do sbírky Světluška zakoupením nástěnného kalendáře, jehož prodej zajišťuje Agentura Antipol Brno CZ a výrobu firma Model Obaly. Po kalendářích s reprodukcemi ilustrací a obrazů Jiřího Trnky, Naděždy Kotrčové, Oldřicha Jelena, Josefa Čapka, Barbary Issa Wagnerové, Františka Tichého, Aloise Mikulky a Marie Plotěné vznikl na rok 2017 kalendář pro Světlušku s obrázky Vlasty Švejdové. V knihkupectví Barvič a Novotný v Brně jej za velkého zájmu ze strany veřejnosti pokřtila sama autorka ilustrací.

Kalendáře bylo možné zakoupit ve vybraných knihkupectvích a galeriích na celém území České republiky či objednat u Agentury Antipol Brno CZ.

Celkový výtěžek z prodeje kalendářů byl více než **140 tisíc korun**.

Poděkování partnerům Kalendářů pro Světlušku

Děkujeme Agentuře Antipol Brno CZ s.r.o., společnosti Model Obaly a.s. a především paní Vlastě Švejdové, která Světlušce zdarma poskytla reprodukce svých ilustrací.

Novoročenky pro Světlušku

Nový společný projekt se společností Abalon, která pro Světlušku vytvořila tištěná i elektronická PF s motivy od nevidomých a zrakově postižených dětí a dospělých. PF na rok 2016 si mohly zakoupit firmy či další instituce pro své obchodní partnery. Část výtěžku z prodeje pak Abalon věnoval Světlušce.

Poděkování partnerům:

Děkujeme autorům ilustrací – nevidomé Pavle Kovaříkové s dcerou Martou a žákům ZŠ pro zrakově postižené na náměstí Míru v Praze 2. Poděkování patří společnosti Abalon s.r.o. za grafické zpracování a výrobu PF a realizaci tohoto projektu.

Křišťál pro Světlušku

Nádherné vánoční ozdoby z českého křišťálu, které vyrobili lidé s těžkým zrakovým postižením, během loňského adventu opět rozzářily nejen Václavské náměstí v Praze.

Nápad, jak využít křišťálové kousky a současně pomoci nevidomým se zrodil před třemi lety v hlavách zaměstnanců firmy Preciosa, která vyrábí unikátní křišťálové lustry a další dekorace z českého křišťálu.

Klienti chráněné dílny Pobytového rehabilitačního a requalifikačního střediska pro nevidomé Dědina se pustili do práce s ověsy s velkou chutí a v jejich rukou tak vznikly nádherné a originální ozdoby a nově také náramky a náušnice, které potěšily návštěvníky vánočních trhů na Václavském náměstí a zimního Dyzejn Marketu na náměstí Václava Havla v Praze. Kupující dostali navíc ke každé zakoupené



ozdobě zdarma další, kterou zavěsili na konstrukci vánočního stromu. Symbolicky tak rozsvítili nejen náměstí, ale především svět nevidomých. Pro nevidomé pak tento projekt znamenal možnost jejich pracovního uplatnění.

Projekt křišťálu podpořila herečka a moderátorka Tereza Kostková, která navštívila nevidomé klienty Dědiny při výrobě ozdob a nechyběla ani u toho, když se během vánočních trhů přijeli podívat ke stromu s křišťály na Václavské náměstí v Praze.

Výtěžek z projektu přinesl Světlušce více než **315 tisíc korun**.

Poděkování partnerům Křišťálu pro Světlušku:

Děkujeme společnosti Nadace Preciosa, která Světlušce věnovala materiál na křišťálové ověsy a pořídila speciální kovový vánoční strom pro jejich zavěšení. Dále děkujeme Městské části Praha 1 a Sdružení Nového Města pražské-

ho za možnost prodeje ozdob v rámci akce Václavské Vánoce 2016 a spolku Dyzejn Fest z.s. Velký dík také patří nevidomým klientům Dědiny za jejich invenci a nadšení, se kterým vytvořili tisíce krásných ozdob, a dobrovolníkům z České pojišťovny, kteří se zapojili do jejich prodeje.



Další projekty a akce, kde jste mohli v roce 2016 Světlušku potkat

Audience Merlot D'Or

Slavnostní večer společnosti Merlot D'Or ve Španělském sále Pražského hradu, na kterém byl předán šek na **50 000 Kč** na podporu projektu Světluška.

Zimní pobyt pro hluchoslepé – běžecké lyžování s trasérem

Akce, kterou pro své klienty uspořádal LORM – Společnost pro hluchoslepé, z.s. v rámci projektu Sociálně aktivizační služby pro hluchoslepé, na který Světluška přispěla částkou **640 000 Kč**.

HOYA LENS CZ pro Světlušku

Tradiční setkání pro obchodní partnery firmy Hoya Lens CZ, na kterém vystoupili také nevidomí interpreti. Finanční

dar spolu s výtěžkem akce ve prospěch projektu Světluška činil **60 000 Kč**.

Sportovní tábor 2016

Soustředění talentovaných zrakově postižených žáků a mládeže v Železně Rudě pořádal Český svaz zrakově postižených sportovců, z.s. Světluška na něj přispěla částkou **65 000 Kč**.

Festival TOLERANCE

Přehlídka umělecké činnosti zrakově postižených, kterou už posedmnácté organizovala OÁZA HODONÍN – středisko speciálních služeb, z.s. Světluška přispěla na realizaci částkou **25 000 Kč**.

Galavečer firmy Asko

Firma ASKO a.s. slavila 25 let na trhu a rozhodla se u příležitosti tohoto výročí podpořit Světlušku darem ve výši **25 000 Kč**.

Mezinárodní turnaj v kuželkách

Už 23. ročník Velikonočního mezinárodního turnaje zrakově postižených sportovců v kuželkách uspořádal Klub zrakově postižených sportovců Opava, z.s. s příspěvkem od Světlušky v částce **15 000 Kč**.

Kniha ti sluší

Akce pořádaná Českým svazem knihkupců a nakladatelů, jejíž výtěžek ve výši **100 000 Kč** podpořil Světlušku.



Butovické veršobraní

Recitační soutěž pro žáky s těžkým zrakovým postižením uspořádalo Gymnázium a SOŠ pro zrakově postižené a spolek Viděno hmatem v rámci projektu Janua Linguarum Reserata 2016. Světluška přispěla částkou **19 000 Kč**.

Společně – kurz pro rodiny dětí se zrakovým postižením

Raná péče EDA, o.p.s. pořádala týdenní pobyt pro rodiny v Písku – Lučkovcích, na který Světluška přispěla částkou **180 000 Kč**.

Běžíme pro Světlušku

Běh organizovaný dobrovolnicí paní Vašíčkovou v Lobčích u Mšena, jehož výtěžek ve výši **9 060 Kč** šel na pomoc Světlušce.

Spolu 2016

Společnost pro ranou péči (SPRP, z.s.) organizovala týdenní pobyt pro rodiny, kde vyrůstá dítě s těžkým zrakovým postižením. Světluška přispěla částkou **160 000 Kč**.

Setkání rodin dětí v integrovaném vzdělávání

Pobyt pořádala Asociace rodičů a přátel dětí nevidomých a slabozrakých v ČR, o.s. za příspěvní Světlušky v částce **120 000 Kč**.

Mezinárodní turnaj ve futsalu pro nevidomé

Bučovice Blind Football Cup 2016–4. ročník mezinárodního turnaje ve futsalu pro nevidomé, který pořádal spolek Futsal pro nevidomé – Avoy MU Brno. Světluška přispěla částkou **60 000 Kč**.

Mezinárodní mistrovství ČR v sekání sektů

Se soutěží pro účastníky akce a s výtěžkem pro Světlušku ve výši **20 320 Kč**.

Výstava „Doba Karla IV. očima dětí a rukama nevidomých sochařů“

Výstavu uspořádal v Praze Okamžik, z.s. v rámci projektu NASLEPO – kulturní akce a aktivity osob se zrakovým postižením 2016, na který Světluška přispěla celkem **330 000 Kč**.

Festival Apríles

Festival pořádaný Gymnáziem ve Velkých Pavlovicích, jehož výtěžek věnovali pořadatelé Světlušce. Spolu s darem od firmy Hantály a.s. ve výši 3 000 Kč to bylo celkem **61 931 Kč**.

Ceny Hieronyma Lorma

Slavnostní vyhlášení výsledků 6. ročníku umělecké soutěže pro hluchoslepé pořádal v Kralupech nad Vltavou LORM – Společnost pro hluchoslepé, z. s. za příspěvní Světlušky ve výši **30 000 Kč**.

Intenzivní canisterapeutický víkend pro dětské klienty s kombinovaným zrakovým postižením

Světluška přispěla pořadateli akce, Pestré společnosti, o. p. s., příspěvkem ve výši **40 000 Kč**.

Týden rané péče

Celorepubliková osvětová kampaň s mottem: „Nikdy není příliš brzy“ upozorňovala na důležitost včasného zahájení služby rané péče. Organizovala Společnost pro ranou péči, které Světluška přispěla na tuto službu částkou **1 750 000 Kč**.

Otevřené turnaje pro zrakově postižené

Turnaje v goalballu, showdownu, simulované zvukové střelbě a šachu pořádal TJ Zora Praha, z. s. Světluška přispěla částkou **15 000 Kč**.

Mezinárodní Mikulášský turnaj zrakově postižených v kuželkách

Turnaj pro zrakově postižené pořádal TJ ZORA Praha, z. s., Světluška přispěla částkou **10 000 Kč**.

Víno pro Světlušku

Díky nápadu prof. MUDr. Válka s podporou České radiologické společnosti Světluška navázala spolupráci s Vinařstvem Volařík z Mikulova, které vytvořilo limitovanou edici Vína pro Světlušku. Víno dostalo unikátní lahev, opatřenou etiketou s prvky Braillova písma.



Světluška na himalájské osmitisícovce

Odvážnou expedici na himalájskou osmitisícovku Cho Oyu podnikla desetičlenná výprava horolezců spolu s nevidomým Honzou Říhou a moderátorkou Radiožurnálu Lucíí Výbornou. Třem horolezcům z výpravy se vrchol podařilo pokořit, Honza Říha pak dosáhl svého nejlepšího horolezeckého úspěchu, když bez kyslíku vylezl do výšky 7 600 metrů. Těsně pod vrcholem zaválala vlajka Světlušky, kterou vezli horolezci na výpravu s sebou.

Zaměstnanci Škoda Auto pro Světlušku

V roce 2016 darovali zaměstnanci Škoda Auto společně s příspěvkem zaměstnavatele do sbírky Světluška částku **460 696 Kč** na podporu kvalitnějšího vzdělávání nevidomých žáků a studentů.

Potěšilo nás

Světluške poslali dárci v roce 2016 největší počet DMS

Děkujeme našim dárcům, kteří v r. 2016 poslali Světluške rekordních **348 331 dárcovských esemesek***, což představuje částku **9 927 433,50 Kč**. Světluška se tedy opět umístila na pomyslném vrcholu žebříčku co se týče počtu zaslaných DMS v rámci všech organizací, které jsou do projektu DMS zapojeny. Děkujeme také Fóru dárců, které tento významný nástroj pro získávání finančních prostředků do veřejných sbírek provozuje.



Získaná ocenění

Dokonce trojnásobnou radost jsme měli z ocenění získaných v soutěži Ceny Fóra dárců 2016–1. místo v kategorii „Sbírkový projekt“ za sbírku Pomáhejte s námi Nepálu, 2. místo v kategorii „Sbírkový předmět a veřejně prospěšný merchandising“ za projekt Křišťál pro Světlušku a 3. místo v kategorii „Integrovaná kampaň“ za kampaň ke Kavárně POTMĚ.

*DMS zaslané v období od 1.1. do 31. 12. 2016

Kampaně

V roce 2016 jsme představili celkem 6 komunikačních kampaní. Tou první byla kampaň k Nočnímu běhu pro Světlušku, kterou ve spolupráci se Světluškou připravily agentury Young & Rubicam a MEC. Kampaň startovala v polovině března a cílila hlavně na mladší publikum, aktivní běžce a obyvatele Prahy, Brna a nově také Jihlavy. Proto byla její stěžejní část interaktivní – probíhala na webu, YouTube, Facebooku, ale také formou rozhlasových spotů, tiskové inzerce, plakátů v MHD, LED obrazovkách a jinde. Rekordních více než 5 200 běžců a výtěžek přes 2,3 mil Kč dokazuje, že byla velmi úspěšná a dobře zacílená.

Druhá kampaň komunikovala Kavárnu POTMĚ. Spustili jsme ji v květnu a průběžně byla k vidění v Praze a regionech v tiskové inzerci, letáčcích, plakátech a internetu, a ke slyšení pak ve formě rozhlasových spotů, a to až do října. Oblíbeným motivem vizuálu Kavárny POTMĚ se sloganem „Otevřeno od nevidim do nevidim“ a s bílými bublinami, odkazujícími na slavnostní otevření, doprovodný program či místo zastávky v regionu, jsme zvali návštěvníky na vlastní kůži ochutnat svět tmy a zároveň pomoci nevidomým. Jednotlivé výjezdy v regionech jsme podpořili také lokálně zaměřenou kampaní na Facebooku.

Třetí kampaň ke Sbírkovým dnům Světlušky probíhala od srpna do září, tentokrát s novým vizuálem – fotkou skutečné světlušky od profesionálního fotografa světlušek českého původu Radima Schreiber, žijícího v USA. Kampaň byla k vidění na CLV, v tiskové inzerci, letáčcích, plakátech, internetu, obrazovkách Metrovision a na velkoplošných LED obrazovkách a na obrazovkách v prodejnách Vodafone v Praze a Brně. Na obrazovkách ČT a v síti multikin Cinema City běžely TV a kinospoty se sloganem „Potmě

se bez pomoci neobejdete“. Díky spolupráci s BUS TV jsme natočili nový TV spot s motivem „Život nevidomých není pohádka“, ve kterém účinkovala nevidomá dívka a členové kapely Jelen. Spot běžel na obrazovkách autobusů v regionech. Součástí kampaně byly opět rozhlasové spoty.

Čtvrtá úspěšná kampaň proběhla v říjnu a poutala na největší událost Světlušky – benefiční koncert Světlo pro Světlušku, který je tradičním vyvrcholením celého ročníku sbírky. Pro vizuál jsme použili fotografii nevidomé klavíristky, skladatelky a zpěvačky Ráchel Skleničkové se Světlušským sborem, která symbolizovala zapojení talentovaných nevidomých hudebníků a zároveň vybízela k pomoci nevidomým společně se Světluškou. Vizuál jsme doplnili o originální světelné písmo, které původně vzniklo k Nočnímu běhu pro Světlušku. Vizuál byl k vidění na CLV, plakátech v autobusech a tramvajích, tiskové inzerci, LED obrazovkách, a dále pak na webech. Kampaň probíhala také ve formě rozhlasových spotů a jejím cílem bylo pozvat lidi k obrazovkám i radiopřijímačům a získat co nejvíce DMS a darů na sbírkové konto.

Pátou kampaní byla kampaň k projektu Křišťál pro Světlušku, která byla k vidění v tisku a společně s šestou vánoční vánoční kampaní ke slyšení na celoplošných i regionálních vlnách Českého rozhlasu.

Všechny kampaně v roce 2016 prezentovaly široké veřejnosti jednotlivé projekty Světlušky a přivedly k nám i nové dárcy. Ti za celý rok přispěli přímo na sbírkové konto **99999 99999/0100 a 888 373 888/0300** částkou téměř **4,8 mil. korun**. Dařilo se nám zvyšovat počet příznivců na sociálních sítích, stabilně rostl počet přátel na Facebooku i návštěvnost webu www.svetluska.net. Web je blind friendly, navíc jednotlivé texty předčítá osobám se zrakovým

hendikepem zdarma ozvučený portál FriendlyVox, kam byl web Světlušky zařazen po boku nejčtenějších zpravodajských serverů.

Hlavní mediální partneři:

Český rozhlas, Česká televize

Dále děkujeme partnerům:

Astrosat Media (tituly Překvapení, Glanc, Story, TV Star, TV Mini, TV Magazín, Vlasta, Květy), BAUER MEDIA (tituly Čas na lásku, Čas pro hvězdy, Napsáno životem, Nostalgie, Retro), BigMedia, BORGIS (Právo), BURDA PRAHA (tituly Katka, Katka křížovky, Svět ženy Křížovky, Počítač pro každého, Pošli recept, Moje zahrádka), CLV ČR, CZECH NEWS CENTER (tituly Blesk, Blesk pro ženy, Blesk Magazín TV, Aha!, Aha! TV, Sport Magazín, Reflex), ČTK, Dopravní podnik hl. m. Prahy, Eclipse Print, Economia (magazín EGO, Respekt), EMPRESA MEDIA (tituly Instinkt, Týden, Sedmička, Interview, Exkluziv, Faktor S), euroAWK, JCDecaux, Listy Prahy 1, MAFRA (deník Metro), Mladá fronta / CN Invest (tituly Moje Zdraví, e15, Sluníčko), Noviny Prahy 2, Radioservis (Týdeník rozhlas), VLTAVA LÁBE MEDIA (Pražský Deník a Regionální Deníky), Vodafone Czech Republic (časopis ČiliChilli, LED obrazovky) a všem dalším, kteří nám pomáhají informovat o našich projektech. Poděkování také patří studiu BEEP, které nám zdarma poskytlo svoje zázemí pro nahrávání a výrobu rozhlasových spotů.



Světlo v lucerničce

Už 13 let mohou lidé přispívat do sbírky Světluška Nadačního fondu Českého rozhlasu. Děkujeme všem štědrým dárcům, kteří pomáhají s námi. Díky Vám všem stále září světlo ve světluščí lucerničce a svítí na cestu těm, kteří se musí potýkat s nepřízní osudu v podobě slepoty či těžkého postižení zraku. I symbolický dar se může proměnit v konkrétní pomoc, která je vidět.

V roce 2016 Světluška nasbírala celkem **19 105 531,88 Kč.**

Komu svítí Světluška

Pečlivě hlídáný výtěžek sbírky rozdělují rada odborníků. Světluška podporuje nevidomé v samotném začátku, kdy se ve tmě teprve „rozkoukávají“, ale i později, v rozvoji jejich talentu, vzdělání a profesním uplatnění. Je také pomyslným světlem ve tmě pro mnoho organizací, které díky finanční podpoře od Světlušky mohou realizovat projekty zaměřené na nevidomé. **V roce 2016 bylo podpořeno 248 žádostí jednotlivců a 100 projektů neziskových organizací v celkové částce 17 mil. Kč.** Část výtěžku, která nebyla rozdělena do konce roku 2016, bude za dohledu odborné komise rozdělena v roce 2017. Nadační fond Českého rozhlasu bude o využití zbylých prostředků informovat ve Výroční zprávě za rok 2017.

*smlouvy uzavřené s příjemci nadačních příspěvků od 1.1. do 31. 12. 2016.

Dlouhodobé grantové programy

Světluška přiděluje nadační příspěvky v rámci šesti grantových programů:

- KROK ZA KROKEM
- ČLOVĚK V NOUZI
- STIPENDIJNÍ PROGRAM
- CESTY KE SPOLEČNÉMU SVĚTU
- KAŽDÝ NĚCO DOKÁŽE
- TECHNOLOGIE SE SVĚTLUŠKOU

Grantová pravidla

O nadační příspěvek může požádat jakýkoli jednotlivec s těžkým zrakovým postižením nebo kterákoli nezisková organizace poskytující těžce zrakově a kombinovaně zrakově postiženým lidem odborné služby na území ČR. Informace o tom, jak o nadační příspěvek požádat, jsou ke stažení na www.svetluska.net v sekci Potřebuji pomoc. Na internetových stránkách je též pravidelně zveřejňováno datum uzávěrky veřejného grantového řízení o nadační příspěvky ze sbírky Světluška pro neziskové organizace, přičemž jednotlivci mohou o finanční pomoc požádat kdykoli v průběhu roku.

Důvěryhodnost sbírky

S příjemci pomoci uzavírá Nadační fond Českého rozhlasu smlouvu o poskytnutí nadačního příspěvku, která vymezuje účel použití příspěvku. Využití darované částky je pravidelně pečlivě sledováno a vyhodnocováno. Nadační příspěvky jsou poskytovány a vypláceny v souladu se stanovenými grantovými pravidly. Světluška tedy může garantovat sto procentní využití finanční pomoci, kterou dárci jejím prostřednictvím poskytují nevidomým z celé České republiky.

O podpoře projektů neziskových organizací na rok 2016 v rámci Hlavního grantového řízení rozhodla na svém zasedání dne 7. ledna 2016 komise v tomto složení:

PhDr. Ivan Antov, CSc.

ředitel Gymnázia pro zrakově postižené a Střední odborné školy pro zrakově postižené v Praze

MUDr. Filip Beránek

oční lékař Centra zrakových vad v Praze

Mgr. Jana Fenclová

výkonná ředitelka Centra pro dětský sluch Tamtam

Ing. Přemysl Filip, MSc.

ředitel NF ČRo

PaedDr. Zbyněk Janečka, PhD.

člen prezidia Českého svazu zrakově postižených sportovců, zástupce vedoucího katedry aplikovaných pohybových aktivit, Fakulta tělesné kultury, Univerzita Palackého v Olomouci

PhDr. Monika Janíková

psycholožka, vedoucí Střediska DAR Dětského centra Pa-prsek

Linda Vaňková, MBA

manažerka fundraisingu a sbírek, zástupkyně ředitele NF ČRo

O podpoře žádostí o nadační příspěvek přijatých v průběhu roku 2016 mimo výběrová řízení rozhodovala odborná komise v tomto složení:

Ing. Přemysl Filip, MSc.

ředitel Nadačního fondu Českého rozhlasu

PaedDr. Martina Helešicová

výchovná poradkyně ve Škole Jaroslava Ježka – MŠ, ZŠ a ZUŠ pro zrakově postižené, zástupkyně ředitele Školy Jaroslava Ježka pro ZŠ a PRŠ pro zrakově postižené, na škole dále vyučuje informatiku a výpočetní techniku

PaedDr. Terezie Kochová

předsedkyně Asociace rodičů a přátel dětí nevidomých a slabozrakých v ČR, o.s., speciální pedagožka

Ing. Miroslav Michálek

nevidomý zakladatel a bývalý výkonný ředitel organizace Okamžik, z.ú.

Mgr. Klára Pragerová

vedoucí sociální rehabilitace v organizaci pro výcvik vodičů a asistenčních psů Pestrá společnost, o.p.s. (v letech 2009 – 2013 byla její ředitelkou), místopředsedkyně Canisterapeutické asociace

PaedDr. Jana Vachulová

zástupkyně ředitelky organizace EDA cz, z.ú., poradkyně rané péče, metodik pro službu rané péče a pro přechod dětí do předškolního vzdělávání

Linda Vaňková, MBA

manažerka fundraisingu a sbírek, zástupkyně ředitele NF ČRo

O podpoře projektů v rámci programu Technologie se Světluškou rozhodovala dne 20. června 2016 odborná komise v tomto složení:

Ing. Petr Dvořák

ředitel IT Development & ETS, Systems Development ve společnosti Vodafone

Ing. Přemysl Filip, MSc.

ředitel Nadačního fondu Českého rozhlasu

Mgr. Roman Kabelka

nevidomý absolvent informatiky na MU Brno, lektor obsluhy pomůcek z kategorie ICT, programátor, věnuje se testování přístupnosti webů

Mgr. Marek Kuchařík

redaktor ČRo (Radio Plus, Leonardo), správce pořadů Leonardo – věda a technika, moderátor pořadu Kontakt

Mgr. Radek Pavlíček

expert v oblasti speciální informatiky pro zrakově postižené, odborný pracovník Oddělení speciální informatiky Masarykovy univerzity v Brně, dlouhou dobu působil v Centru pomůcek a informatiky TyfloCentra Brno, o. p. s.

PhDr. Vojtech Regec, Ph.D.

pedagog katedry speciální pedagogiky Univerzity Palackého Olomouc, která se věnuje oblastem handicapovaných vč. zrakově postižených, na ty se sám specializuje; proděkan pro zahraniční vztahy

Pro koho Světluška svítila v roce 2016

Děti patří domů

Světluška dlouhodobě pomáhá zrakově postiženým dětem, aby mohly vyrůstat v bezpečí domova. Proto i v roce 2016 věnovala **3 675 000 Kč** na projekty rané péče v regionech České republiky. Odborně vyškolení poradci rané péče jezdí přímo do rodin, učí je, jak novému členu rodiny zajistit vše, co potřebuje k šťastnému životu a půjčují jim speciální stimulační pomůcky a hračky. Pro rodiče těžce postižených dětí jsou také tolik potřebnou psychickou oporou. Věříme, že pro nevidomé děti je to ten správný start na cestě k samostatnému a šťastnému životu.

Do školy se Světluškou



Světluška provází nevidomé děti od jejich vstupu do mateřské a poté na základní a střední škole. Přispívá jim na přepis učebnic do Braillova písma, speciální pomůcky a školního asistenta, který je pro začlenění dítěte s těžkým zrakovým postižením do běžné školy podmínkou. Jednou z mnoha, kterým takto Světluška pomáhá, je prakticky nevidomá

Beátka z Uherského Ostrohu. Beátka je integrovaná na ZŠ, kde je bez problémů začleněna mezi ostatní spolužáky. Vzhledem k její zrakové vadě je nezbytnou podmínkou integrace přítomnost asistenta pedagoga po celou dobu jejího pobytu ve škole. Asistentka jí pomáhá s orientací ve škole i mimo ni, přepisovat slovíčka v cizím jazyce, diktovat či přepisovat učivo atd. Asistentka se Beátce věnuje i mimo svoji pracovní dobu, kdy ji učí Braillovo písmo, psaní všemi deseti na notebooku a také doučuje probíranou látku. Rodina chtěla paní asistentce uhradit tyto přesčasové hodiny nad rámec jejího pracovního úvazku, proto se obrátila na Světlušku, která přispěla částkou **20 000 Kč** na školní rok.

Světluška v roce 2016 přispěla nevidomým na školní a osobní asistenci částkou celkem 1 314 730 Kč a 124 190 Kč věnovala na přepis učebnic a pořízení školních pomůcek.

Rozvoj talentu

Světluška směřuje svou pomoc také mezi nadané zrakově postižené studenty, umělce, sportovce, přispívá na projekty, které rozvíjí talent a tvořivé schopnosti lidí se zrakovým postižením, sportovní aktivity, hudební nástroje.

V roce 2016 věnovala na sportovní a tvůrčí činnost nevidomých celkem **796 029 Kč**.

Mirek S. před několika lety přišel ze dne na den o zrak. S velkou životní změnou se vyrovnával s pomocí přátel



a prostřednictvím plavání, kterému se kdysi věnoval na reprezentační úrovni. V roce 2016 se mu splnil jeho velký sen – kvalifikovat se na letní Paralympijské hry v Rio de Janeiro. Příprava na takovéto závody je velmi náročná, proto Mirkovi pomohla Světluška, která mu přispěla částkou **80 000 Kč**. V Riu plaval ve čtyřech startech na 50 a 100 m kraul, prsa a znak, a proboujel se do třech finálových závodů. I když si nakonec domů žádnou medaili neodvezl, podařilo se mu překonat 4 osobní rekordy a všem ukázal, že je velký srdcař a bojovník.



Arnošt je absolventem Konzervatoře J. Deyla v oboru hra na klarinet a kontrabas. Nyní studuje hru na saxofon na Konzervatoři v Českých Budějovicích a vyučuje hru na saxofon, klarinet a zobcovou flétnu. Je také členem orchestru Dechové Harmonie a spolupracuje na projektu SaxWork, který představuje klasické i moderní skladby v originálních úpravách pro saxofon. Arnošt hraje na více druhů saxofonů a Světluška mu přispěla částkou **60 000 Kč** na vysněný saxofon barytonový. Věřící, že mu hra na něj přinese větší množství příležitostí k uplatnění, jelikož hráčů na tento nástroj není mnoho a ze strany orchestrů je po nich poptávka.

Podpora rodin zrakově postižených dětí

Světluška dlouhodobě podporuje Asociaci rodičů a přátel dětí nevidomých a slabozrakých v ČR, která sdružuje rodiny dětí s těžkým postižením zraku, jejich přátele a pedagogy, kteří se věnují vzdělávání těchto dětí. Díky aktivitám ARPDNS mohou rodiče i pedagogové vzájemně sdílet svoje zkušenosti. Asociace podporuje integrované vzdělávání dětí, zajištění učebnic a dalších knih v bodovém písmu a výuky prostorové orientace, tvorbu hmatově ilustrovaných knih, provozování knihoven těchto knih pro nevidomé čtenáře po celé ČR a mnohé další aktivity.

Od roku 2003 přispěla Světluška ARPDNS částkou 3 452 800 Kč, z toho v roce 2016 celkem 540 000 Kč.

Kontakt s okolním světem

Renatě se před více než šesti lety zhroutilo zdraví a ocitla se v nemocnici, nepohyblivá, neschopna samostatně dýchat a s hlubokou ztrátou zraku. Nemocnice se od té doby stala jejím druhým domovem. Naštěstí se však její zdravotní stav přece jen o něco zlepšil. Zůstaly jí zbytky zraku a ruce už začaly trochu poslouchat. Renata proto nechtěla



být dále odkázána na pomoc doktorů a sestřiček, když si chtěla něco přečíst nebo napsat. A s tím jí, díky vám, mohla pomoci Světluška, od které získala příspěvek **25 276 Kč** na notebook s hlasovým výstupem a také na kurz, kde se jej naučí maximálně využívat.

Když slábne zrak i sluch

Jen málokdo si dovede představit, co znamená těžké postižení zraku, ke kterému se přidruží částečná nebo úplná ztráta sluchu. Záchraný kruh pro takto postižené nabízí **LORM – Společnost pro hluchoslepé**, kde se lidé učí speciálním dovednostem jako je chůze s červenobílou holí nebo alternativní komunikační techniky, např. Lormovu abecedu, kdy si dva lidé navzájem znaky „kreslí“ do dlaně. Různé výlety a klubová setkání, které LORM pořádá, zase hluchoslepým lidem přináší radost a nové zážitky, ale především se zde mohou potkat s lidmi, se kterými se mohou svojí specifickou řečí dorozumívat. Světluška v roce 2016 přispěla LORMU částkou **1 340 000 Kč**.

Pomoc nevidomým rodičům

Stát se matkou či otcem je přáním i smyslem života většiny lidí na světě. Řada lidí se pro založení rodiny rozhodne i přesto, že se potýkají s nejrůznějšími překážkami, jako jsou nízké příjmy, velké pracovní vytížení, pokročilý věk rodičů, chybějící prarodiče a přátelé, nebo nemoc či zdravotní postižení někoho z rodičů. Není proto velkým překvapením, že v dnešní době žije v naší společnosti i celá řada zrakově postižených rodičů. Díky rozvoji a dostupnosti kompenzačních pomůcek se výchova a péče o děti v současnosti zjednodušuje, avšak i přesto čeká na nevidomé rodiče řada bariér. Světluška jim pomáhá je částečně překonat tím, že přispívá na pořízení pomůcek či využití asistenčních služeb. K překonání té největší bariéry, kterou jsou předsudky společnosti, však vede ještě dlouhá cesta.

na podporu využití technologií ke zvýšení kvality života lidí s těžkým zrakovým postižením, který vznikl v roce 2015, byl v roce 2016 rozdělen **1 000 000 Kč** a podporu získaly projekty z oblasti mobilních aplikací ke zrakové stimulaci pro zrakově postižené děti a zpřístupnění digitálních knihoven pomocí chytrých telefonů.

Světluška v rámci tohoto programu podpořila například aplikaci EDA PLAY TOBY pro iPady. Jde o rozvojovou pomůcku, která pomáhá trénovat zrakové vnímání a dovednosti jemné motoriky už u těch nejmenších dětí. Je vytvořena na míru pro děti se zrakovým postižením a kombinovanými vadami.

Jednou z unikátních funkcí aplikací je a bude zaznamenávání práce dítěte na tabletu, což umožňuje rodičům i terapeutům sledovat vývoj dítěte a následně pomoci zkvalitnit jeho život.

Aplikace je dostupná uživatelům zdarma. Aplikace je v české a anglické mutaci, což umožňuje projektu vstoupit na světový trh.



Paní **Pavla K. z Českého Brodu** se svým vidícím manželem vychovává šestiletou dceru a dvouletého syna, kterého mají od minulého roku v pěstounské péči. Manžel paní Pavly denně dojíždí do zaměstnání, a tudíž jí s péčí o děti a domácnost většinu času nemůže pomoci. Asistence jí umožňuje větší samostatnost ve zvládnání života s dvěma dětmi a možnost řešit nastalé situace i v době nepřítomnosti manžela. Asistenční služby využívá především k hlídání syna, zatímco doprovází dceru do školky, na kroužky či k lékaři. Dále jí také vypomáhá s činnostmi, které bez zraku není paní Pavla schopna zvládnout sama, např. kontrola čistoty dětského oblečení, třídění léků a dalších předmětů, předčítání pošty apod. V neposlední řadě jí asistuje i při adaptaci vizuálních hraček a her, což zahrnuje především opatření braillovými štítky, označení barev apod. Světluška nevidomé mamince Pavle přispěla v roce 2016 na asistenci částkou **30 000 Kč**.

Podpora v pracovním uplatnění

Sehnat si práci bývá pro nevidomé a těžce zrakově postižené mnohdy velmi obtížné. Tuto nelehkou situaci pomáhá změnit **Pobytové rehabilitační a rekvalifikační středisko DĚDINA**, které pro ně nabízí pomoc v podobě intenzivních kurzů v programu sociální rehabilitace, sociálně terapeutických dílen a pracovní rehabilitace, na které navazuje rekvalifikace s následným pracovním uplatněním. Byli to právě klienti Dědiny, kteří díky svému umu a kreativitě vytvořili pro Světlušku nádherné křišťálové ozdoby, které se prodávaly v rámci projektu Křišťál pro Světlušku. V roce 2016 Světluška podpořila toto středisko částkou **450 000 Kč**.

Technologie se Světluškou

Informační a komunikační technologie dnes nabízí řadu možností, jak kompenzovat ztrátu nejdůležitějšího lidského smyslu – zraku. V tomto novém grantovém programu

Dobrovolníci i další pomoc pro nevidomé

Nevidomé děti se zpravidla pohybují pouze v úzkém okruhu rodiny, ve speciálních školách, internátech a komunitě stejně postižených dětí. Světluška proto podporuje neziskovou organizaci **OKAMŽIK**, která školí profesionální dobrovolníky a asistenty nejen pro dospělé, ale i pro děti. Díky této bezplatné službě se děti se zrakovým postižením stávají samostatnějšími a rozvíjejí své sociální dovednosti. Mimo to vznikají nová přátelství, která přinášejí nevidomým dětem i vidícím dobrovolníkům cenné zkušenosti a otevírají nové světy. V roce 2016 přispěla Světluška Okamžiku celkovou částkou **2 176 700 Kč**.

Z dopisů Světlušce:

„Vážená nadace, dovoluji Vám velice poděkovat za přístup a pomoc, kterou jste mé dceři poskytli. Velice si vážím toho, že jste mi pomohli s Vaším příspěvkem na zakoupení dvojkola pro moji dceru Sofii. Kolo již máme doma a se Sofií jsme již párkrát vyjeli. Tento typ kola určitě doporučuji i dalším rodičům, jízda je zábavná (Sofi se stále směje), protože je rychlá, což Sofii nikdy nepoznala. Je to opravdu super. Jsem velice šťastná, že můžu Sofii pomoci přiblížit se částečně k samostatnému pohybu.“

Maminka Sofie V. z Lhoty pod Libčany

„Vážení přátelé! Chtěly bychom Vám ze srdce poděkovat za poskytnutí nadačního příspěvku na ozdravný pobyt v pěkném lázeňském městě Poděbrady. V Poděbradech jsme si zdravotně – psychicky i fyzicky dostatečně odpočinuly a nabraly sílu do dalších dnů a domácích i školních povinností. Byl to moc překrásný týden, za který především moc děkujeme Vám, neboť nebýt Vaší finanční pomoci, tak bychom si nic takového samy dovolit nemohly a Michalka by si nemohla užít krásné chvíle letních prázdnin, na které žádá z nás nikdy nezapomene. Protože pěkné vzpomínky a hodní lidé i přátelé, se kterými jsme mohly být na tomto ozdravném pobytu, se ničím a nikým nedají nahradit.“

Jarmila H. z Bruntálu a její 9 letá dcera

„Vážené dámy, vážení pánové, rád bych Vám poděkoval, za Vaši práci, kterou pro komunitu zrakově postižených lidí děláte. Vaše role je ve společnosti nenahraditelná a skutečně si nadační fond získal důvěru jak lidí, kteří každoročně přispívají do sbírek, tak i zrakově postižených, pro které je oporou na cestě k nezávislému životu ve společnosti. Pokud bych se měl vyjádřit k tomu, jakým způsobem mi Vaše pomoc umožnila zvládnout uběhlý akademický rok, mo-

hu říci s jistotou, že velmi významně. Finanční prostředky jsem použil zejména na zakupování speciálních papírů do tiskárny Braillova slepeckého písma a úhrady spoluúčasti při zakoupení počítače s hlasovým výstupem a braillovým řádkem. Mnohem větší význam pro mě však má Vaše morální podpora, kterou zrakově postiženým poskytuje již svou samotnou existencí. V průběhu letního semestru jsem absolvoval učební praxi na Gymnáziu pro zrakově postižené a Střední odborné škole pro zrakově postižené v Praze, kde jsem vyučoval předměty občanské nauky a základů společenských věd. Při kontaktu se studenty jsem se často dozvídal, že právě i jim Váš nadační fond pomáhá ve zvládnutí školních i mimoškolních aktivit. Právě na příkladu práce Vašeho nadačního fondu jsem mohl studentům vysvětlit jinak někdy těžko pochopitelné ustanovení Ústavy, že Česká republika je vlastí rovnoprávných občanů, založená na úctě k lidské důstojnosti a fungující na principu občanské společnosti, kde hlavní zásadou je mezilidský respekt a odpovědnost vůči celku a druhým.“

Zdeněk P. z Nečtin

„Vážení členové Nadačního fondu Českého rozhlasu, mnohokrát děkuji za příspěvek ze sbírky Světluška ve výši 7 500 Kč. Moc jste mi pomohli především k tomu, abych se vůbec mohla letošního soustředění vodících psů zúčastnit. Na týdenním pobytu jsem si mohla procvičovat pod odborným dohledem zkušených cvičitelů s pejskem naučené dovednosti, poslušnost, sdílet radost i starosti s pejsky s jinými lidmi se stejným postižením a povídat si o problémech, které mne trápí, s odborníky.“

Denisa Z. z Bystřice pod Hostýnem

„Vážení členové nadace Světluška dovoluji Vám poděkovat za nadační příspěvek na kompenzační pomů-

ky, které bych si bez Vaší pomoci nemohla pořídit. Díky Vaší pomoci se mi konečně splnil sen a mohu si pomocí braillovského řádku číst digitalizované knihy nejen poslechem, ale i přímo v Braillově písmu.“


Iveta K. z Kyjova

„Vážená Nadace Světluško, jedenáctiletý František F. z Křesetic, žák 4. třídy ZŠ a MŠ v Malešově, je traktorista tělem i duší. Fanda se narodil s praktickou nevidomostí pravého oka. Díky Vaší finanční podpoře se učí v základní škole s asistentem pedagoga. Chtěla bych Vám co nejsrdčeji poděkovat za finanční příspěvek a nadšení, které jste nám přinesli. Fanda tak může chodit spolu s asistentem do běžné základní školy a prožívá radosti a starosti jako ostatní kamarádi a spolužáci.“

Iveta Balánová, asistentka Františka F. z Křesetic

„Dobrý den, chtěla bych Vám touto cestou vyjádřit veliké díky za Vaši pomoc k pořízení iPadu pro naši skoro čtyřletou dcerku Jessi. Na iPadu má aplikace pro ni vhodné k stimulaci zraku. Věříme, že každodenní práci se jí zlepší zrak a i ručičky, které při práci s ním dosáhnou lepší koordinace.“

Maminka Jessici M. z Dačic

A glowing firefly is perched on a green stem, emitting a bright yellow light. The background is dark with some green stems visible, creating a natural, serene atmosphere.

Přehled poskytnutých nadačních příspěvků v roce 2016 dle programů

Přehled poskytnutých nadačních příspěvků v roce 2016 – sbírka Světluška dle programů

GRANTOVÝ PROGRAM	SCHVÁLENÉ NADAČNÍ PŘÍSPĚVKY *	SKUTEČNÉ VYPLACENÉ NADAČNÍ PŘÍSPĚVKY			ZBÝVÁ VYPLATIT V PŘÍSTÍM OBDOBÍ		
		Z NADAČNÍCH PŘÍSPĚVKŮ SCHVÁLENÝCH V MIN. LETECH	Z NADAČNÍCH PŘÍSPĚVKŮ SCHVÁLENÝCH V ROCE 2016	CELKEM	Z NADAČNÍCH PŘÍSPĚVKŮ SCHVÁLENÝCH V MIN. LETECH	Z NADAČNÍCH PŘÍSPĚVKŮ SCHVÁLENÝCH V ROCE 2016	CELKEM
Jednotlivci							
Krok za krokem	2 417 304 Kč	909 260 Kč	1 760 054 Kč	2 669 314 Kč	0 Kč	657 250 Kč	657 250 Kč
Člověk v nouzi	117 203 Kč	8 516 Kč	117 203 Kč	125 719 Kč	0 Kč	0 Kč	0 Kč
Každý něco dokáže	1 205 124 Kč	124 655 Kč	1 043 774 Kč	1 168 429 Kč	0 Kč	161 350 Kč	161 350 Kč
Stipendijní program	520 000 Kč	344 000 Kč	240 000 Kč	584 000 Kč	0 Kč	280 000 Kč	280 000 Kč
CELKEM	4 259 631 Kč	1 386 431 Kč	3 161 031 Kč	4 547 462 Kč	0 Kč	1 098 600 Kč	1 098 600 Kč
Neziskové organizace							
Krok za krokem	8 738 942 Kč	0 Kč	8 738 942 Kč	8 738 942 Kč	0 Kč	0 Kč	0 Kč
Každý něco dokáže	1 871 180 Kč	20 000 Kč	1 871 180 Kč	1 891 180 Kč	0 Kč	0 Kč	0 Kč
Cesty ke společnému světu	1 131 738 Kč	0 Kč	1 131 738 Kč	1 131 738 Kč	0 Kč	0 Kč	0 Kč
Technologie se Světluškou	1 000 000 Kč	0 Kč	1 000 000 Kč	1 000 000 Kč	0 Kč	0 Kč	0 Kč
CELKEM	12 741 860 Kč	20 000 Kč	12 741 860 Kč	12 761 860 Kč	0 Kč	0 Kč	0 Kč
CELKOVÝ SOUHRN							
Krok za krokem	11 156 246 Kč	909 260 Kč	10 498 996 Kč	11 408 256 Kč	0 Kč	657 250 Kč	657 250 Kč
Člověk v nouzi	117 203 Kč	8 516 Kč	117 203 Kč	125 719 Kč	0 Kč	0 Kč	0 Kč
Každý něco dokáže	3 076 304 Kč	144 655 Kč	2 914 954 Kč	3 059 609 Kč	0 Kč	161 350 Kč	161 350 Kč
Stipendijní program	520 000 Kč	344 000 Kč	240 000 Kč	584 000 Kč	0 Kč	280 000 Kč	280 000 Kč
Cesty ke společnému světu	1 131 738 Kč	0 Kč	1 131 738 Kč	1 131 738 Kč	0 Kč	0 Kč	0 Kč
Technologie se Světluškou	1 000 000 Kč	0 Kč	1 000 000 Kč	1 000 000 Kč	0 Kč	0 Kč	0 Kč
CELKEM	17 001 491 Kč*	1 406 431 Kč	15 902 891 Kč	17 309 322 Kč	0 Kč	1 098 600 Kč	1 098 600 Kč

* Smlouvy o poskytnutí nadačního příspěvku uzavřené od 1. 1. do 31. 12. 2016.

Přehled poskytnutých nadačních příspěvků v roce 2016 – sbírka Světluška dle programů

V tabulce jsou uvedeny souhrnné informace k veřejné sbírce Světluška o nadačních příspěvcích schválených a vyplacených v roce 2016.

Celkem byly v roce 2016 žadatelům o nadační příspěvek schváleny finanční prostředky ve výši **17 001 491 Kč***. Z toho byly v témže roce proplaceny nadační příspěvky ve výši 15 902 891 Kč a v roce 2017 z nich zbývá vyplatit ještě 1 098 600 Kč.

Na začátku roku 2016 rovněž zbývalo vyplatit některé splátky nadačních příspěvků schválených v předchozích obdobích. V souhrnu tyto závazky činily 1 521 918 Kč a v roce 2016 z nich bylo vyplaceno 1 406 431 Kč. Po zohlednění vrácených nadačních příspěvků zbývá v roce 2017 vyplatit 0 Kč.

V roce 2016 tak bylo vyplaceno celkem **17 309 322 Kč** a v roce 2017 zbývá vyplatit celkem **1 098 600 Kč**.

Program Krok za krokem – Podpořené žádosti jednotlivců

ŽADATEL	PŘEDMĚT ŽÁDOSTI	2 417 304 Kč	1 760 054 Kč
		SCHVÁLENÝ PŘÍSPĚVEK	VYPLACENO 2016
Adam M. z Dobrušky	Dotykový tablet (iPad)	9 000 Kč	9 000 Kč
Adam S. z Červeného Kostelce	Dotykový tablet (iPad)	9 000 Kč	9 000 Kč
Aleš K. z Brna	Dotykový tablet (iPad) – orientační pomůcka	10 000 Kč	0 Kč
Aleš K. z Brna	Soubor pomůcek – kamerová TV lupa – stolní, kamerová lupa – přenosná, digitální zápisník s hlasovým výstupem (notebook), mobilní telefon s hlasovým výstupem (iPhone)	20 000 Kč	0 Kč
Andriy D. z Prahy	Digitální zápisník s hlasovým výstupem (notebook)	8 500 Kč	8 500 Kč
Andriy D. z Prahy	Kurz obsluhy digitálního zápisníku s hlasovým výstupem	4 500 Kč	4 500 Kč
Aneta P. z Prahy	Rekondičně integrační pobyt pro držitele vodičích psů	8 000 Kč	8 000 Kč
Anna Š. z Brázdnic	Pedagogická asistence na školní rok 2016/2017	17 500 Kč	17 500 Kč
Anna Z. z Doks	Dotykový tablet (iPad)	9 000 Kč	9 000 Kč
Antonín H. z Borku	Dioptrické brýle	3 000 Kč	3 000 Kč
Barbora L. z Kladna	Dotykový tablet (iPad)	8 000 Kč	8 000 Kč
Beáta H. z Uherského Ostrohu	Osobní asistence na školní rok 2016/2017	20 000 Kč	10 000 Kč
Božena G. z Brna	Dálkový ovladač VPN 02	3 000 Kč	3 000 Kč
Dagmar F. z Litomyšle	Osobní asistence na rok 2017	9 600 Kč	0 Kč
Dalibor K. ze Šitbořice	Digitální čtecí zařízení s hlasovým výstupem (PC)	7 000 Kč	7 000 Kč
Dana Z. z Brna	Soubor pomůcek – digitální čtecí zařízení pro nevidomé s hlasovým výstupem (notebook) a mobilní telefon s hlasovým výstupem	6 689 Kč	6 689 Kč
Daniel M. z Loun	Dotykový tablet (iPad)	9 000 Kč	9 000 Kč
Daniel P. z Klobouků u Brna	Digitální zápisník s hlasovým výstupem (notebook)	7 000 Kč	0 Kč
David M. ze Starého Jičína	Dotykový tablet (iPad)	9 000 Kč	9 000 Kč
David P. z České Lípy	Pedagogická asistence na školní rok 2016/2017	20 000 Kč	20 000 Kč
David Z. ze Všestaru	Notebook a bezdrátová sluchátka	15 000 Kč	15 000 Kč
Deniza Z. z Bystřice pod Hostýnem	Rekondičně integrační pobyt pro držitele vodičích psů	7 500 Kč	7 500 Kč
Dominik N. z Kutné Hory	Osobní asistence na 1. pololetí školního roku 2016/2017	15 000 Kč	0 Kč

Program Krok za krokem – Podpořené žádosti jednotlivců

ŽADATEL	PŘEDMĚT ŽÁDOSTI	SCHVÁLENÝ PŘÍSPĚVEK	VYPLACENO 2016
Dominik P. ze Třince	Dotykový tablet (iPad)	8 000 Kč	8 000 Kč
Dominik S. z Prahy	Digitální zápisník s hlasovým výstupem (notebook)	10 000 Kč	10 000 Kč
Eliška K. z Horoměřic	Dotykový tablet (iPad)	9 000 Kč	9 000 Kč
Eliška P. z Prahy	Dotykový tablet (iPad)	9 000 Kč	9 000 Kč
Eva B. z Prostějova	Osobní asistence na rok 2017	36 000 Kč	0 Kč
Eva L. z Mostu	Dotykový tablet (iPad)	8 000 Kč	8 000 Kč
Eva V. z Dolních Bojanovic	Osobní asistence na období květen 2016 – duben 2017	40 000 Kč	20 000 Kč
František F. z Křestic	Pedagogická asistence na školní rok 2016/2017	40 000 Kč	20 000 Kč
František V. z Hanušovic	Soubor pomůcek – digitální zvětšovací lupa s hlasovým výstupem (notebook) a USB kamerová lupa s hlasovým výstupem (přídavné zařízení k počítači)	16 656 Kč	16 656 Kč
František Z. z Teplic	Dotykový tablet (iPad)	9 000 Kč	9 000 Kč
Iva K. ze Zlína	Osobní asistence na školní rok 2016/2017	25 000 Kč	12 500 Kč
Iva K. ze Zlína	Soubor pomůcek – digitální zápisník s hlasovým výstupem (notebook) a digitální čtecí zařízení s hlasovým výstupem (PC)	20 000 Kč	20 000 Kč
Iveta K. z Kyjova	Digitální čtecí zařízení s hlasovým výstupem (PC)	23 000 Kč	23 000 Kč
Ivo B. z Prahy	Kurz obsluhy digitální zvětšovací lupy s hlasovým výstupem	8 500 Kč	8 500 Kč
Jakub A. z Opatovic	Vojtův stůl	17 026 Kč	17 026 Kč
Jakub H. z Bradýsa nad Labem	Kurz obsluhy digitální zvětšovací lupy s hlasovým výstupem	4 500 Kč	4 500 Kč
Jakub H. z Bradýsa nad Labem	Pedagogická asistence na školní rok 2016/2017	20 000 Kč	20 000 Kč
Jakub S. z Němčic nad Hanou	Pobyt a doprava do Snozelenu na rok 2016	5 000 Kč	5 000 Kč
Jakub V. z Brodku u Prostějova	Digitální čtecí zařízení s hlasovým výstupem (PC)	3 000 Kč	3 000 Kč
Jan L. z Kroměříže	Digitální čtecí zařízení s hlasovým výstupem (PC)	20 000 Kč	20 000 Kč
Jan L. z Kroměříže	Osobní asistence na školní rok 2016/2017	30 000 Kč	15 000 Kč
Jan M. z Oseka	Dotykový tablet (iPad)	9 000 Kč	9 000 Kč
Jan S. z Cerhenic	Pedagogická asistence v MŠ na období květen 2016 – srpen 2017	48 000 Kč	24 000 Kč

Program Krok za krokem – Podpořené žádosti jednotlivců

ŽADATEL	PŘEDMĚT ŽÁDOSTI	SCHVÁLENÝ PŘÍSPĚVEK	VYPLACENO 2016
Jan V. z Nymburka	Mobilní telefon s hlasovým výstupem (iPhone)	9 639 Kč	9 639 Kč
Jana B. z Nechanic	Sportovní aktivity na rok 2016 – paradrezura	20 000 Kč	20 000 Kč
Jana J. z Přerova	Denní pobyt v Aktivačním centru na rok 2016	30 000 Kč	30 000 Kč
Jana R. z Mělníka	Pedagogická asistence na školní rok 2016/2017	15 000 Kč	15 000 Kč
Jana V. z Veselí nad Lužnicí	Digitální zápisník s hlasovým výstupem (notebook)	5 740 Kč	5 740 Kč
Jarmila H. z Bruntálu	Ozdravný pobyt v Poděbradech v termínu 13.–19. 8. 2016	5 000 Kč	5 000 Kč
Jaromír Ž. z Hutiska Solance	Osobní asistence na 1. pololetí školního roku 2016/2017	15 000 Kč	0 Kč
Jaroslav B. z Litně	Pedagogická asistence v MŠ na školní rok 2016/2017	20 000 Kč	20 000 Kč
Jaroslav K. z Prahy	Osobní asistence na rok 2016	97 400 Kč	97 400 Kč
Jaroslav K. z Prahy	Osobní asistence na rok 2017	40 000 Kč	0 Kč
Jaroslava N. z Prahy	Soubor pomůcek – USB kamerová lupa (přídavné zařízení k počítači) a digitální záznamník (diktafon)	6 000 Kč	6 000 Kč
Jessica M. z Dačic	Dotykový tablet (iPad)	9 000 Kč	9 000 Kč
Jindřich M. ze Znojma	Digitální čtecí zařízení s hlasovým výstupem (PC)	9 000 Kč	9 000 Kč
Jindřich P. z Chomutova	Digitální zápisník s hlasovým výstupem (notebook)	4 000 Kč	4 000 Kč
Jiří B. z Prahy	Kurz obsluhy digitální zvětšovací lupy s hlasovým výstupem	8 500 Kč	8 500 Kč
Jiří M. z Hostěradic	Mobilní telefon s hlasovým výstupem	12 400 Kč	12 400 Kč
Jiří S. z Tábora	Dotykový tablet (iPad)	8 790 Kč	8 790 Kč
Josef a Jaroslav K. z Prahy	Pobyt ve škole v přírodě v termínu 13.–22. 6 2016 a základní vybavení na školu v přírodě pro sourozence Josefa a Jaroslava	5 000 Kč	5 000 Kč
Josef D. z Prahy	Domácí tísňová péče	5 000 Kč	5 000 Kč
Josef D. z Prahy	Kurz obsluhy digitálního čtecího zařízení s hlasovým výstupem	8 500 Kč	0 Kč
Josef D. z Prahy	Soubor pomůcek – digitální čtecí zařízení s hlasovým výstupem (PC) a čtecí přístroj	17 509 Kč	17 509 Kč
Juliána K. z Prahy	Osobní asistence na období říjen 2016 – září 2017	50 000 Kč	0 Kč
Julie S. z Horní Pěny	Osobní asistence na školní rok 2016/2017	40 000 Kč	20 000 Kč
Kamil H. z Roudnice nad Labem	Dotykový tablet (iPad)	9 000 Kč	9 000 Kč

Program Krok za krokem – Podpořené žádosti jednotlivců

ŽADATEL	PŘEDMĚT ŽÁDOSTI	SCHVÁLENÝ PŘÍSPĚVEK	VYPLACENO 2016
Karel L. z Vodňan	Osobní asistence na 2. pololetí školního roku 2015/2016	20 000 Kč	20 000 Kč
Karolína K. z Člunku	Neurorehabilitační program v Centru Hájek	20 000 Kč	20 000 Kč
Karolína S. z Třebotova	Osobní asistence na školní rok 2016/2017	30 000 Kč	15 000 Kč
Kateřina P. z Prahy	Pedagogická asistence na školní rok 2016/2017	40 000 Kč	20 000 Kč
Kateřina Š. z Kadaně	Digitalizace učebnic anglickho jazyka	10 000 Kč	10 000 Kč
Kateřina U. z Prahy	Rekondičně integrační pobyt pro držitele vodičích psů	7 900 Kč	7 900 Kč
Klára B. z Chrastavy	Interiérový podvozek k rehabilitačnímu kočárku	19 000 Kč	19 000 Kč
Kristýna H. z Nové Paky	Soubor pomůcek – mobilní telefon s hlasovým výstupem (iPhone) a zvětšovací software pro zrakově postižené (ZoomText Fusion)	6 991 Kč	6 991 Kč
Kristýna Z. ze Znojma	Rekondičně integrační pobyt pro držitele vodičích psů	4 000 Kč	4 000 Kč
Lenka V. ze Sušice	Dotykový tablet (iPad)	9 000 Kč	9 000 Kč
Lucie F. z Trutnova	Pedagogická asistence na školní rok 2016/2017	20 000 Kč	20 000 Kč
Magdalena K. z Chomutova	Dotykový tablet (iPad)	4 690 Kč	4 690 Kč
Marcela S. z Pardubic	Kamerová TV lupa – přenosná	12 500 Kč	12 500 Kč
Marcela S. z Vyškova	Osobní asistence na období březen 2016 – únor 2017	40 000 Kč	40 000 Kč
Marek P. ze Znojma	Neurorehabilitační program v ADELI Medical Center	20 000 Kč	20 000 Kč
Marie B. z Českých Budějovic	Soubor pomůcek – digitální zápisník s hlasovým výstupem (notebook) a mobilní telefon s hlasovým výstupem	9 000 Kč	0 Kč
Marie K. z Prahy	Digitální zvětšovací lupa s hlasovým výstupem (PC)	10 500 Kč	10 500 Kč
Marie K. z Prahy	Kurz obsluhy digitální zvětšovací lupy s hlasovým výstupem	4 500 Kč	4 500 Kč
Marie M. z Frenštátu pod Radhoštěm	Digitální zvětšovací lupa (PC)	12 000 Kč	12 000 Kč
Marta S. z Prahy	Masérský kurz Bolestí beder a problémy SI skloubení	3 200 Kč	3 200 Kč
Martin H. z Odolene vody	Digitální zvětšovací lupa s hlasovým výstupem (PC)	9 000 Kč	9 000 Kč
Martin H. z Otrokovic	Mobilní telefon s hlasovým výstupem	6 000 Kč	6 000 Kč
Martin N. z Kutné Hory	Osobní asistence na 1. pololetí školního roku 2016/2017	15 000 Kč	0 Kč
Martina R. z Hronova	Dotykový tablet (iPad)	9 000 Kč	9 000 Kč

Program Krok za krokem – Podpořené žádosti jednotlivců

ŽADATEL	PŘEDMĚT ŽÁDOSTI	SCHVÁLENÝ PŘÍSPĚVEK	VYPLACENO 2016
Matyáš F. z Nezvěstic	Dotykový tablet (iPad)	9 000 Kč	0 Kč
Matyáš P. z Písku	Dotykový tablet (iPad)	9 000 Kč	9 000 Kč
Michaela M. z Opavy	Osobní asistence na období červenec 2016 – červen 2017	40 000 Kč	20 000 Kč
Michaela P. z Karlových Varů	Digitální zápisník s hlasovým výstupem (notebook)	19 449 Kč	19 449 Kč
Milan D. z Prahy	Dotykový tablet (iPad)	15 000 Kč	15 000 Kč
Milan V. ze Starého Plzně	Digitální čtecí zařízení s hlasovým výstupem (PC)	5 200 Kč	5 200 Kč
Miloslav N. z Trutnova	Osobní asistence a doprava do školy na školní rok 2016/2017	30 000 Kč	15 000 Kč
Miluše Š. z Ratají u Kroměříže	Ruční lupa s osvětlením	1 800 Kč	1 800 Kč
Miroslav B. z Ústí nad Labem	Mobilní telefon s hlasovým výstupem	6 000 Kč	6 000 Kč
Miroslav K. z Varnsdorfu	Digitální zápisník s hlasovým výstupem (notebook)	6 790 Kč	6 790 Kč
Natálie A. z Českých Budějovic	Pedagogická asistence na školní rok 2016/2017	20 000 Kč	20 000 Kč
Natálie Š. z Prostějova	Dotykový tablet (iPad)	8 490 Kč	8 490 Kč
Nina M. z Litvínova	Dotykový tablet (iPad)	9 000 Kč	9 000 Kč
Noemi D. z Děčína	Osobní asistence na 1. pololetí školního roku 2016/2017	20 000 Kč	0 Kč
Noemi D. z Děčína	Osobní asistence na období březen – červen 2016	16 130 Kč	16 130 Kč
Olga F. z Prahy	Osobní asistence při péči o dceru na období leden – červen 2016	27 600 Kč	27 600 Kč
Ota Daniel S. z Vratimova	Doprava do školy pro handicapované na období únor – červen 2016	16 000 Kč	16 000 Kč
Ota Daniel S. z Vratimova	Doprava do školy pro handicapované na školní rok 2016/2017	30 000 Kč	15 000 Kč
Pavel D. z Holic	Digitální zápisník s hlasovým výstupem (notebook)	22 000 Kč	22 000 Kč
Pavel G. z Prahy	Mobilní telefon s hlasovým výstupem (iPhone)	7 000 Kč	7 000 Kč
Pavla K. z Českého Brodu	Osobní asistence na období říjen 2016 – září 2017	30 000 Kč	15 000 Kč
Pavčina H. z Napajedel	Digitální zvětšovací lupa s hlasovým výstupem (notebook)	10 000 Kč	10 000 Kč
Petr M. z Prahy	Kurz obsluhy digitálního čtecího zařízení a mobilního telefonu s hlasovým výstupem	13 000 Kč	0 Kč
Petr P. ze Žďáru nad Sázavou	Osobní asistence na období leden – březen 2016	50 000 Kč	50 000 Kč

Program Krok za krokem – Podpořené žádosti jednotlivců

ŽADATEL	PŘEDMĚT ŽÁDOSTI	SCHVÁLENÝ PŘÍSPĚVEK	VYPLACENO 2016
Petr R. z Prahy	Kurz plavání na rok 2016 a osobní asistence na období leden – červenec 2017	23 040 Kč	15 840 Kč
Petr Š. z Prahy	Kurz obsluhy digitálního čtecího zařízení s hlasovým výstupem	8 500 Kč	0 Kč
Radek K. z Prahy	Dotykový tablet (iPad)	9 000 Kč	9 000 Kč
Renata B. z Prahy	Digitální zápisník s hlasovým výstupem (notebook)	11 526 Kč	11 526 Kč
Renata B. z Prahy	Kurz obsluhy digitálního čtecího zařízení s hlasovým výstupem	13 750 Kč	13 750 Kč
Romana H. z Olomouce	Osobní asistence na rok 2016	30 000 Kč	15 000 Kč
Sára H. ze Zlína	Braillovský displej pro nevidomé (přídavné zařízení k počítači)	11 000 Kč	11 000 Kč
Sofie B. z Brna	Dotykový tablet (iPad)	9 000 Kč	9 000 Kč
Sophie J. z Kolína	Dotykový tablet (iPad)	9 000 Kč	9 000 Kč
Stanislava N. z Litoměřic	Dotykový tablet (iPad)	9 000 Kč	9 000 Kč
Šárka M. z Brna	Osobní asistence na období říjen 2016 – září 2017	30 000 Kč	15 000 Kč
Štefan B. z Mostu	Čtecí přístroj s hlasovým výstupem pro čtení tiskovin	2 450 Kč	0 Kč
Štěpán L. z Tmaně	Dotykový tablet (iPad)	6 000 Kč	6 000 Kč
Štěpán S. z Lochovic	Pedagogická asistence v MŠ na školní rok 2016/2017	40 000 Kč	20 000 Kč
Tadeáš H. z Prahy	Pedagogická asistence v domácím vzdělávání na školní rok 2016/2017	40 000 Kč	20 000 Kč
Tadeáš K. ze Vsetína	Kamerová TV lupa – přenosná	15 000 Kč	15 000 Kč
Tereza J. z Batelova	Osobní asistence na 1. pololetí školního roku 2016/2017	20 000 Kč	0 Kč
Tereza P. z Klobouků u Brna	Digitální zápisník s hlasovým výstupem (notebook)	2 000 Kč	0 Kč
Tomáš H. z Bílovic u Uherského Hradiště	Osobní asistence na rok 2016	80 000 Kč	80 000 Kč
Tomáš R. z Břeclavi	Dotykový tablet (iPad)	8 999 Kč	8 999 Kč
Věra S. z Huslenek	Osobní asistence na školní rok 2016/2017	17 500 Kč	17 500 Kč
Viliam F. ze Vsetína	Kamerová TV lupa s hlasovým výstupem	7 500 Kč	0 Kč
Vítězslav Č. z Prahy	Kurz obsluhy digitální zvětšovací lupy s hlasovým výstupem a mobilního telefonu s hlasovým výstupem	6 000 Kč	6 000 Kč
Vladimíra M. z Prahy	Multifokální brýle	7 850 Kč	7 850 Kč

Program Krok za krokem – Podpořené žádosti jednotlivců

ŽADATEL	PŘEDMĚT ŽÁDOSTI	SCHVÁLENÝ PŘÍSPĚVEK	VYPLACENO 2016
Vlasta Š. ze Starého Bohumína	Osobní asistence na období srpen 2016 – červenec 2017	20 000 Kč	10 000 Kč
Vojtěch O. z Ostravy	Soubor pomůcek – digitální zápisník s hlasovým výstupem (notebook) a mobilní telefon s hlasovým výstupem	11 000 Kč	0 Kč
Vojtěch S. z Velkých Hamrů	Osobní asistence na školní rok 2016/2017	40 000 Kč	20 000 Kč
Zuzana a Silva z Hatě	Automobil pro přepravu osob s těžkým zrakovým postižením	50 000 Kč	50 000 Kč
Zuzana M. z Mostu	Digitální zvětšovací lupa s hlasovým výstupem (notebook)	11 000 Kč	11 000 Kč

Program Krok za krokem – Podpořené projekty neziskových organizací

PŘEDKLADATEL	PŘEDMĚT ŽÁDOSTI	8 738 942 Kč	
		SCHVÁLENÝ PŘÍSPĚVEK	VYPLACENO 2016
ALKA o.p.s	ALKA – Odlehčovací služby pro rodiny se zrakově a kombinovaně postiženým členem	150 000 Kč	150 000 Kč
Asociace rodičů a přátel dětí nevidomých a slabozrakých v ČR, o. s.	Setkání rodin 2016	98 762 Kč	98 762 Kč
Asociace rodičů a přátel dětí nevidomých a slabozrakých v ČR, o. s.	Školní integrace 2016	200 000 Kč	200 000 Kč
Centrum LIRA, z.ú.	Auto pro terénní službu raná péče	400 000 Kč	400 000 Kč
Centrum LIRA, z.ú.	Podpora vývoje dětí raného věku se zrakovým postižením v Libereckém, Královéhradeckém a Ústeckém kraji zaměřená na rozvoj zrakového vnímání, komunikace a hry	370 000 Kč	370 000 Kč
Centrum pro integraci cizinců, o. p. s.	Výtvarný ateliér pro děti s poruchami zraku	70 000 Kč	70 000 Kč
Centrum pro rodinu a sociální péči z. s.	Projekt VÝZVA – služba OASA – osobní asistence u dospívajících a mladých lidí se zrakovým postižením	70 000 Kč	70 000 Kč

Program Krok za krokem – Podpořené projekty neziskových organizací

PŘEDKLADATEL	PŘEDMĚT ŽÁDOSTI	SCHVÁLENÝ PŘÍSPĚVEK	VYPLACENO 2016
EDA cz, z.ú.	„Společně 2016“ – týdenní kurz pro rodiny dětí se zrakovým postižením	180 000 Kč	180 000 Kč
EDA cz, z.ú.	Podpora rozvoje zrakového vnímání a smyslové integrace u dětí se zrakovým a kombinovaným postižením v raném věku	375 000 Kč	375 000 Kč
Hornomlýnská, o. p. s.	Odlehčovací služba pro děti se zrakovým a kombinovaným postižením	70 000 Kč	70 000 Kč
Hornomlýnská, o. p. s.	Osobní asistence pro děti s zrakovým a kombinovaným postižením	100 000 Kč	100 000 Kč
Charita Opava	Rekonstrukce kuchyně pro osoby se zrakovým znevýhodněním v Domě sv. Cyrila a Metoděje pro zrakově postižené ve Vlaštovičkách	60 000 Kč	60 000 Kč
Institut vzdělávání Evy Kiedroňové, z. s.	Plaváček – plavání a stimulace vývoje dětí s těžkým zrakovým a kombinovaným postižením	368 940 Kč	368 940 Kč
KAFIRA o. p. s.	Prostorová orientace osob se zrakovým postižením, 2	50 000 Kč	50 000 Kč
KLUB PŘÁTEL ČERVENOBÍLÉ HOLE z. s.	Nový obzor – edukační, osvětová a klubová činnost	18 500 Kč	18 500 Kč
LORM – Společnost pro hluchoslepé z. s.	Sociálně aktivizační služby pro osoby s hluchoslepotou: edukačně rehabilitační pobyty a klubová setkání hluchoslepých	640 000 Kč	640 000 Kč
LORM – Společnost pro hluchoslepé z. s.	Sociální rehabilitace osob s hluchoslepotou	670 000 Kč	670 000 Kč
Masarykova univerzita, Středisko pro pomoc studentům se specifickými nároky – Teiresiás	Podpora účasti studentů z ČR na zahraničních vzdělávacích akcích	60 000 Kč	60 000 Kč
NOVIDA Praha, z.ú.	Kurzy masérských technik pro nevidomé a slabozraké maséry	20 000 Kč	20 000 Kč
NOVIDA Praha, z.ú.	Rozšíření chráněné dílny nevidomých masérů NOVIDA	46 700 Kč	46 700 Kč
NOVIDA Praha, z.ú.	Vzdělávání nevidomých a slabozrakých masérů	12 000 Kč	12 000 Kč
NOVIDA, o. p. s.	Vzdělávání nevidomých a slabozrakých masérů společnosti NOVIDA	15 000 Kč	15 000 Kč
Okamžik, z. ú.	Dobrovolnické centrum pomoci zrakově postiženým	520 000 Kč	520 000 Kč

Program Krok za krokem – Podpořené projekty neziskových organizací

PŘEDKLADATEL	PŘEDMĚT ŽÁDOSTI	SCHVÁLENÝ PŘÍSPĚVEK	VYPLACENO 2016
Okamžik, z. ú.	Rozvoj aktivit ústavu Okamžik	37 700 Kč	37 700 Kč
Okamžik, z. ú.	Vidět tvýma očima – asistence pro děti se zrakovým postižením	544 000 Kč	544 000 Kč
Pes Pro Tebe	Soustředění držitelů vodičích a asistenčních psů a předvychovatelů štěňat	40 000 Kč	40 000 Kč
Pestrá společnost, o. p. s.	Intenzivní canisterapeutický víkend pro dětské klienty s kombinovaným zrakovým postižením	40 000 Kč	40 000 Kč
Pobytové rehabilitační a rekvalifikační středisko pro nevidomé Dědina o. p. s.	KROK ZA KROKEM – služby sociální prevence minimalizující důsledky ztráty zrakových funkcí	250 000 Kč	250 000 Kč
Pobytové rehabilitační a rekvalifikační středisko pro nevidomé Dědina o. p. s.	KROK ZA KROKEM Úprava bydlení podle speciálních potřeb zrakově nebo kombinovaně zrakově handicapovaných osob	100 000 Kč	100 000 Kč
Raná péče Kuk, z. ú.	Na cestě za vámi	300 000 Kč	300 000 Kč
Raná péče Kuk, z. ú.	Přijďeme až k vám VIII	300 000 Kč	300 000 Kč
Sjednocená organizace nevidomých a slabozrakých České republiky, z. s.	SAMI ZA SEBE VYKROČME ZE TMY Zaměstnávání osob s těžkým zrakovým postižením na regionálních pracovištích	168 000 Kč	168 000 Kč
Sociální agentura, o. p. s.	Hledáme cestu k práci	32 640 Kč	32 640 Kč
Speciálně pedagogické centrum EDA, z. ú.	Podpora žáků a studentů se zrakovým postižením v SPC EDA 2016	80 000 Kč	80 000 Kč
Spolek rodičů a přátel zdravotně postižených dětí Daneta	Pomůcky pro děti se zdravotním postižením	32 000 Kč	32 000 Kč
SPRP, z. s. (Společnost pro ranou péči)	Lépe vidět svět	270 000 Kč	270 000 Kč
SPRP, z. s. (Společnost pro ranou péči)	Spolu 2016 – týdenní kurz pro rodiny	160 000 Kč	160 000 Kč
Středisko rané péče SPRP Brno	Světlo pro rodinu – zraková stimulace	370 000 Kč	370 000 Kč
Středisko rané péče SPRP České Budějovice	Znám a umím	350 000 Kč	350 000 Kč
Středisko rané péče SPRP Olomouc	Program stimulace zraku pro klienty Střediska rané péče SPRP Olomouc	300 000 Kč	300 000 Kč
Středisko rané péče SPRP Ostrava	Rozvoj zrakového vnímání u dětí se zrakovým postižením	300 000 Kč	300 000 Kč

Program Krok za krokem – Podpořené projekty neziskových organizací

PŘEDKLADATEL	PŘEDMĚT ŽÁDOSTI	SCHVÁLENÝ PŘÍSPĚVEK	VYPLACENO 2016
Škola Jaroslava Ježka, Mateřská škola, základní škola, praktická škola a základní umělecká škola pro zrakově postižené	ICT ve Škole J. Ježka – aktualizace programu Jaws pro nevidomé a laserová barevná tiskárna	166 000 Kč	166 000 Kč
TyfloCentrum Brno, o. p. s.	Chráněná dílna pro nevidomé – HapAteliér	60 000 Kč	60 000 Kč
TyfloCentrum Jihlava, o. p. s.	Koupě zvukového majáčku pro neziskovou organizaci TyfloCentrum Jihlava, o. p. s.	10 000 Kč	10 000 Kč
TyfloCentrum Plzeň, o. p. s.	Poznáváme Česko	15 000 Kč	15 000 Kč
Tyfloservis, o. p. s.	Zdravotně-edukační služby pro osoby s těžkým zrakově postižením	200 000 Kč	200 000 Kč
ZEMĚ, z. s.	Multisenzorická kniha pro děti se zrakovým a kombinovaným postižením	48 700 Kč	48 700 Kč

Program Člověk v nouzi - Podpořené žádosti jednotlivců

Žadatel	Předmět žádosti	Schválený příspěvek	Vyplaceno 2016
Alexandr S. z Tábora	Ubytování a stravování při studiu na období duben – červen 2016	6 000 Kč	6 000 Kč
Dana Z. z Brna	Veterinární péče pro vodičícího psa	5 000 Kč	5 000 Kč
Daniel P. z Klobouků u Brna	Ubytování a stravování při studiu na období leden – červen 2016	19 653 Kč	19 653 Kč
Květa Š. z Prahy	Doplatek dlužného nájemného	4 000 Kč	4 000 Kč
Matyáš K. z Kutné Hory	Úprava bytu – schodiště	5 000 Kč	5 000 Kč
Michaela S. z Chomutova	Stomatologické ošetření v rozsahu nezbytně nutném pro zachování funkčního chrupu	25 000 Kč	25 000 Kč
Renata S. z Prahy	Stomatologické ošetření v rozsahu nezbytně nutném pro zachování funkčního chrupu	13 000 Kč	13 000 Kč
Šárka S. z Lysé nad Labem	Školovné v MŠ pro syna na období prosinec 2016 – červen 2017	4 550 Kč	4 550 Kč
Šárka S. z Lysé nad Labem	Vybavení domácnosti pro zajištění základních životních potřeb	35 000 Kč	35 000 Kč

Program Každý něco dokáže – Podpořené žádosti jednotlivců

ŽADATEL	PŘEDMĚT ŽÁDOSTI	1 205 124 Kč	1 043 774 Kč
		SCHVÁLENÝ PŘÍSPĚVEK	VYPLACENO 2016
Adam B. z Ostravy	Sjezdové lyže	2 000 Kč	0 Kč
Alena S. z Nedašova u Zlína	Rozvoj komunikačních a organizačních dovedností – V září Světlušky září za období březen – červenec 2016	31 820 Kč	31 820 Kč
Alena S. z Nedašova u Zlína	Rozvoj komunikačních a organizačních dovedností – V září Světlušky září za období srpen – listopad 2016	27 925 Kč	27 925 Kč
Alena S. z Nedašova u Zlína	Rozvoj prostorových a komunikačních dovedností – Kavárna POTMĚ na cestě v regionech	25 750 Kč	25 750 Kč
Alena S. z Nedašova u Zlína	Rozvoj prostorových a komunikačních dovedností – Kavárna POTMĚ na náměstí Republiky v Praze	11 392 Kč	11 392 Kč
Aleš K. z Českých Budějovic	Doučování z Anglického jazyka	13 500 Kč	13 500 Kč
Aleš M. z Brna	Sportovní aktivity na rok 2016 – tandemová cyklistika, futsal	20 000 Kč	20 000 Kč
Arnošt D. z Českých Budějovic	Saxofon barytonový	60 000 Kč	60 000 Kč
Barbora J. z Brna	Rozvoj prostorových a komunikačních dovedností – Kavárna POTMĚ na náměstí Republiky v Praze	1 350 Kč	1 350 Kč
Barbora M. z Brna	Rozvoj prostorových a komunikačních dovedností – Kavárna POTMĚ na cestě v regionech	1 200 Kč	1 200 Kč
Ema F. z Hrdějovic	Rozvoj prostorových a komunikačních dovedností – Kavárna POTMĚ na náměstí Republiky v Praze	9 767 Kč	9 767 Kč
Eva O. z Prahy	Rozvoj prostorových a komunikačních dovedností – Kavárna POTMĚ na náměstí Republiky v Praze	6 242 Kč	6 242 Kč
Ilja K. z Prahy	Vydání povídkové knihy „Ta noc se nejspíš nevrátí“	25 000 Kč	25 000 Kč
Ivo B. z Prahy	Sportovní aktivity na rok 2016 – tandemová cyklistika, futsal, bowling, horolezectví	20 000 Kč	20 000 Kč
Jakub K. z Lanškrouna	Tandemové kolo	30 000 Kč	30 000 Kč
Jan H. z Brna	Rozvoj prostorových a komunikačních dovedností – Kavárna POTMĚ na cestě v regionech	8 950 Kč	8 950 Kč
Jan H. z Brna	Rozvoj prostorových a komunikačních dovedností – Kavárna POTMĚ na náměstí Republiky v Praze	3 150 Kč	3 150 Kč
Jan Ž. z Luže	Klávesový nástroj	10 000 Kč	10 000 Kč
Jana H. z Prahy	Rozvoj prostorových a komunikačních dovedností – Kavárna POTMĚ na náměstí Republiky v Praze	6 483 Kč	6 483 Kč

Program Každý něco dokáže – Podpořené žádosti jednotlivců

ŽADATEL	PŘEDMĚT ŽÁDOSTI	SCHVÁLENÝ PŘÍSPĚVEK	VYPLACENO 2016
Jiří P. z Liberce	Rozvoj prostorových a komunikačních dovedností – Kavárna POTMĚ na cestě v regionech	3 800 Kč	3 800 Kč
Jiří P. z Liberce	Rozvoj prostorových a komunikačních dovedností – Kavárna POTMĚ na náměstí Republiky v Praze	6 775 Kč	6 775 Kč
Jiří S. z Plzně	Mistrovství světa v šachu v Jerevanu – 2016	40 000 Kč	40 000 Kč
Kamila K. z Provozína u České Lípy	Rozvoj komunikačních a organizačních dovedností v rámci projektu Světluška za období květen – červen 2016	8 175 Kč	4 525 Kč
Kamila K. z Provozína u České Lípy	Rozvoj prostorových a komunikačních dovedností – Kavárna POTMĚ na cestě v regionech	9 650 Kč	9 650 Kč
Kamila K. z Provozína u České Lípy	Rozvoj prostorových a komunikačních dovedností – Kavárna POTMĚ na náměstí Republiky v Praze	8 758 Kč	8 758 Kč
Karel M. z Prahy	Sportovní aktivity na rok 2016 – bowling	15 000 Kč	15 000 Kč
Kateřina H. z Hodonína	Rozvoj prostorových a komunikačních dovedností – Kavárna POTMĚ na cestě v regionech	6 000 Kč	6 000 Kč
Kateřina H. z Hodonína	Rozvoj prostorových a komunikačních dovedností – Kavárna POTMĚ na náměstí Republiky v Praze	6 458 Kč	6 458 Kč
Kateřina U. z Prahy	Rozvoj prostorových a komunikačních dovedností – Kavárna POTMĚ na cestě v regionech	22 400 Kč	22 400 Kč
Kateřina U. z Prahy	Rozvoj prostorových a komunikačních dovedností – Kavárna POTMĚ na náměstí Republiky v Praze	10 383 Kč	10 383 Kč
Kristýna Z. ze Znojma	Rozvoj prostorových a komunikačních dovedností – Kavárna POTMĚ na cestě v regionech	6 300 Kč	6 300 Kč
Kristýna Z. ze Znojma	Rozvoj prostorových a komunikačních dovedností – Kavárna POTMĚ na náměstí Republiky v Praze	9 525 Kč	9 525 Kč
Lucie Ch. z Brna	Rozvoj prostorových a komunikačních dovedností – Kavárna POTMĚ na cestě v regionech	3 300 Kč	3 300 Kč
Lucie Ch. z Brna	Rozvoj prostorových a komunikačních dovedností – Kavárna POTMĚ na náměstí Republiky v Praze	1 367 Kč	1 367 Kč
Marek M. z Prahy	Sportovní aktivity na rok 2016 – příprava na triatlový závod Ironman	25 000 Kč	25 000 Kč
Martin B. z Mirošova	Speciální pomůcky na přípravu ČR ve vzpírání – dva páry jednoručních činek	19 999 Kč	19 999 Kč
Michal M. z Prahy	Rozvoj prostorových a komunikačních dovedností – Kavárna POTMĚ na cestě v regionech	5 200 Kč	5 200 Kč

Program Každý něco dokáže – Podpořené žádosti jednotlivců

ŽADATEL	PŘEDMĚT ŽÁDOSTI	SCHVÁLENÝ PŘÍSPĚVEK	VYPLACENO 2016
Michal M. z Prahy	Rozvoj prostorových a komunikačních dovedností – Kavárna POTMĚ na náměstí Republiky v Praze	8 733 Kč	8 733 Kč
Miroslav O. z Karolinky u Vsetína	Rozvoj komunikačních a prezentačních dovedností v rámci projektu Křišťál pro Světlušku	1 700 Kč	0 Kč
Miroslav O. z Karolinky u Vsetína	Rozvoj prostorových a komunikačních dovedností – Kavárna POTMĚ na cestě v regionech	17 000 Kč	17 000 Kč
Miroslav O. z Karolinky u Vsetína	Rozvoj prostorových a komunikačních dovedností – Kavárna POTMĚ na náměstí Republiky v Praze	6 433 Kč	6 433 Kč
Miroslav S. z Ústí nad Labem	Příprava na letní paralympijské hry v Rio de Janeiro	80 000 Kč	80 000 Kč
Monika M. z Předhradí	Vydání autorského CD „Pesapol 2“	19 000 Kč	19 000 Kč
Nicole F. z Mělníka	Rozvoj prostorových a komunikačních dovedností – Kavárna POTMĚ na cestě v regionech	8 050 Kč	8 050 Kč
Nicole F. z Mělníka	Rozvoj prostorových a komunikačních dovedností – Kavárna POTMĚ na náměstí Republiky v Praze	3 725 Kč	3 725 Kč
Ondřej K. z Černošic	Sportovní aktivity na rok 2017 – showdown	20 000 Kč	0 Kč
Ondřej Z. z Nového Jičína	Bicí souprava	14 000 Kč	0 Kč
Patrik D. z Plané nad Lužnicí	Sportovní aktivity na rok 2017 – individuální kondiční trénink	20 000 Kč	0 Kč
Patrik H. z Luhačovic	Sportovní aktivity na rok 2016 – Alpské lyžování	30 000 Kč	30 000 Kč
Patrik T. z Prahy	Sportovní aktivity na rok 2017 – individuální kondiční trénink	20 000 Kč	0 Kč
Pavína K. z Brna	Rozvoj prostorových a komunikačních dovedností – Kavárna POTMĚ na cestě v regionech	3 500 Kč	3 500 Kč
Pavína K. z Brna	Rozvoj prostorových a komunikačních dovedností – Kavárna POTMĚ na náměstí Republiky v Praze	5 192 Kč	5 192 Kč
Petr B. z Kralup nad Vltavou	Sportovní aktivity na rok 2016 – mezinárodní turnaje v showdownu	25 000 Kč	25 000 Kč
Petr M. z Předhradí	Rozvoj prostorových a komunikačních dovedností – Kavárna POTMĚ na cestě v regionech	9 050 Kč	9 050 Kč
Petr M. z Předhradí	Rozvoj prostorových a komunikačních dovedností – Kavárna POTMĚ na náměstí Republiky v Praze	9 700 Kč	9 700 Kč
Petr M. z Předhradí	Zvuková aparatura	25 000 Kč	25 000 Kč
Petra D. z Nymburku	Sportovní aktivity na rok 2017 – individuální kondiční trénink	20 000 Kč	0 Kč

Program Každý něco dokáže – Podpořené žádosti jednotlivců

ŽADATEL	PŘEDMĚT ŽÁDOSTI	SCHVÁLENÝ PŘÍSPĚVEK	VYPLACENO 2016
Petra N. z Čáslavi	Pořízení koně pro sportovní aktivitu – paradrezuru	60 000 Kč	60 000 Kč
Petra S. z Prahy	Rozvoj prostorových a komunikačních dovedností – Kavárna POTMĚ na cestě v regionech	7 600 Kč	7 600 Kč
Petra S. z Prahy	Rozvoj prostorových a komunikačních dovedností – Kavárna POTMĚ na náměstí Republiky v Praze	6 242 Kč	6 242 Kč
Radka K. ze Zelenče u Prahy	Rozvoj prostorových a komunikačních dovedností – Kavárna POTMĚ na cestě v regionech	6 300 Kč	6 300 Kč
Radka K. ze Zelenče u Prahy	Rozvoj prostorových a komunikačních dovedností – Kavárna POTMĚ na náměstí Republiky v Praze	10 608 Kč	10 608 Kč
Ráchel S. z Prahy	Rozvoj hudebního talentu	25 000 Kč	25 000 Kč
Robin K. z Kutné Hory	Sportovní aktivity na rok 2017 – individuální kondiční trénink	20 000 Kč	0 Kč
Roman M. z Mostu	Rozvoj prostorových a komunikačních dovedností – Kavárna POTMĚ na cestě v regionech	5 950 Kč	5 950 Kč
Roman M. z Mostu	Rozvoj prostorových a komunikačních dovedností – Kavárna POTMĚ na náměstí Republiky v Praze	3 917 Kč	3 917 Kč
Simona B. z Rokytnice nad Jizerou	Rozvoj prostorových a komunikačních dovedností – Kavárna POTMĚ na náměstí Republiky v Praze	5 975 Kč	5 975 Kč
Sofie V. z Lhoty pod Libčany	Dvojkolo – spřažený bicykl	22 530 Kč	22 530 Kč
Tomáš K. z Olomouce	Tandemové kolo	25 000 Kč	25 000 Kč
Tomáš P. z Prahy	Sportovní aktivity na rok 2017 – tandemová cyklistika, horolezectví, běžecké lyžování	20 000 Kč	0 Kč
Václav S. z Libice nad Cidlinou	Sportovní aktivity na rok 2017 – tandemová cyklistika	20 000 Kč	0 Kč
Václav T. z Prahy	Sportovní aktivity na rok 2016 – tandemová cyklistika, veslování	20 000 Kč	20 000 Kč
Věra M. z Prahy	Sportovní aktivity na rok 2016 – bowling	15 000 Kč	15 000 Kč
Vladimír K. ze Slap	Vydání autorského CD „Waltz“	30 000 Kč	30 000 Kč
Vladimír Z. ze Žamberka	Účast na 9. mezinárodní Abilympiádě v Bordeaux	19 200 Kč	19 200 Kč
Vojtěch P. z Rožnova pod Radhoštěm	Rozvoj prostorových a komunikačních dovedností – Kavárna POTMĚ na cestě v regionech	3 100 Kč	3 100 Kč
Zdeněk S. z Heřmanic	Cvičební veslovací trenažér	10 000 Kč	10 000 Kč

Program Každý něco dokáže – Podpořené projekty neziskových organizací

PŘEDKLADATEL	PŘEDMĚT ŽÁDOSTI	1 871 180 Kč	1 871 180 Kč
		SCHVÁLENÝ PŘÍSPĚVEK	VYPLACENO 2016
Blind Sport Club Praha, z. s.	Podpora bowlingového týmu pro slabozraké a nevidomé BSC Praha	30 000 Kč	30 000 Kč
Blind Sport Club Praha, z. s.	Podpora futsalového týmu BSC Praha	30 000 Kč	30 000 Kč
Český svaz zrakově postižených sportovců, z. s.	Kadet, junior a benjamínek 2016	160 000 Kč	160 000 Kč
Český svaz zrakově postižených sportovců, z. s.	Mladí šampióni 2016	160 000 Kč	160 000 Kč
Český svaz zrakově postižených sportovců, z. s.	Sportovní tábor 2016	65 000 Kč	65 000 Kč
Český svaz zrakově postižených sportovců, z. s.	Žákovská goalballová liga 2016 – turnaj žáků ZŠ s přípravným soustředěním	100 000 Kč	100 000 Kč
Český svaz zrakově postižených sportovců, z. s.	Mistrovství světa v bowlingu – Varšava 2016 (převzetí projektu po spolku TYFLOSPORT)	60 000 Kč	60 000 Kč
Futsal pro nevidomé – Avoy MU Brno	Mezinárodní turnaj ve futsalu pro nevidomé – Bučovice Blind Football Cup 2016	94 180 Kč	94 180 Kč
Futsal pro nevidomé – Avoy MU Brno	Podpora futsalu pro nevidomé – účast Avoy MU Brno na mezinárodních turnajích	20 000 Kč	20 000 Kč
Jeden na jednoho, z. s.	Podpora běžeckých, střeleckých a triatlonových akcí pro zrakově postižené členy	30 000 Kč	30 000 Kč
Klub zrakově postižených sportovců Opava, z. s.	Velikonoční turnaj – XXIII. Ročník mezinárodního turnaje zrakově postižených sportovců v kuželkách	15 000 Kč	15 000 Kč
LORM – Společnost pro hluchoslepé z. s.	6. ročník Ceny Hieronyma Lorma	30 000 Kč	30 000 Kč
OÁZA HODONÍN středisko speciálních služeb z. s.	Festival TOLERANCE 2016–17. ročník – přehlídka zájmové umělecké činnosti zrakově postižených občanů – ZUČ.	25 000 Kč	25 000 Kč
Okamžik, z. ú.	NASLEPO – kulturní akce a aktivity osob se zrakovým postižením 2016	590 000 Kč	590 000 Kč
SK OLOMOUC SIGMA MŽ, z. s.	Rozvoj oddílů zrakově postižených sportovců SK Olomouc Sigma MŽ	60 000 Kč	60 000 Kč
TANDEM – Spolek rodičů a přátel školy při Základní škole, Opava, Havlíčkova 1	„I ve sportu je stále co objevovat“	90 000 Kč	90 000 Kč

Program Každý něco dokáže – Podpořené projekty neziskových organizací

PŘEDKLADATEL	PŘEDMĚT ŽÁDOSTI	SCHVÁLENÝ PŘÍSPĚVEK	VYPLACENO 2016
Tandem Brno z. s.	Simulovaná zvuková střelba	20 000 Kč	20 000 Kč
Tělovýchovná jednota Dukla Praha, z. s.	Kurz cykloturistiky pro zrakově postižené	15 000 Kč	15 000 Kč
Tělovýchovná jednota Dukla Praha, z. s.	Lekce plavání pro zdravotně postižené	10 000 Kč	10 000 Kč
TJ Zora Praha, z. s.	30. ročník Mezinárodního Mikulášského turnaje v kuželkách 2016	10 000 Kč	10 000 Kč
TJ Zora Praha, z. s.	4.ročník Otevřených turnajů – v goalballu, v showdownu, simulované zvukové střelbě a šachu	15 000 Kč	15 000 Kč
TJ Zora Praha, z. s.	5. ročník Memoriálu Jana Jelínka v showdownu jednotlivců	13 000 Kč	13 000 Kč
TJ Zora Praha, z. s.	Cyklistická aktivita zrakově postižených 2016	40 000 Kč	40 000 Kč
TJ Zora Praha, z. s.	Memoriál Luboše Slavíka 2016	5 000 Kč	5 000 Kč
TJ Zora Praha, z. s.	Naváděcí madlo pro bowling nevidomých	10 000 Kč	10 000 Kč
TJ Zora Praha, z. s.	Něžné tóny jarní střelby	2 500 Kč	2 500 Kč
TJ Zora Praha, z. s.	Vánoční turnaj zrakově postižených žáků 2016	10 000 Kč	10 000 Kč
TJ Zora Praha, z. s.	Zlatý střed	2 500 Kč	2 500 Kč
TyfloCentrum Jihlava, o. p. s.	Koupě zvukové střelby pro neziskovou organizaci TyfloCentrum Jihlava, o. p. s.	10 000 Kč	10 000 Kč
Tyflosturistický oddíl, z. s.	Volnočasové aktivity pro děti se zrakovým postižením	100 000 Kč	100 000 Kč
Viděno hmatem, spolek	Janua Linguarum Reserata (Brána jazyků otevřená) – ročník 2016	19 000 Kč	19 000 Kč
Život trochu jinak, z. s.	Letní pobyt pro děti a mládež s těžkým postižením zraku	30 000 Kč	30 000 Kč

Stipendijní program – Podpořené žádosti jednotlivců

ŽADATEL	PŘEDMĚT ŽÁDOSTI	520 000 Kč	240 000 Kč
		SCHVÁLENÝ PŘÍSPĚVEK	VYPLACENO 2016
Daniel P. z Klobouků u Brna	Studijní stipendium na školní rok 2016/2017	40 000 Kč	0 Kč
David K. z Horního Slavkova	Studijní stipendium na školní rok 2016/2017	38 000 Kč	19 000 Kč
Inka D. ze Sokolova	Studijní stipendium na akademický rok 2016/2017	30 000 Kč	15 000 Kč
Ivana S. z Prahy	Studijní stipendium na školní rok 2016/2017 v Mezinárodním centru Axmanovy techniky modelování	30 000 Kč	15 000 Kč
Jan M. z Kroměříže	Studijní stipendium na akademický rok 2016/2017	40 000 Kč	20 000 Kč
Jiří Č. ze Žinkovy	Studijní stipendium na akademický rok 2016/2017	40 000 Kč	20 000 Kč
Jiří H. z Petrovic	Studijní stipendium na akademický rok 2016/2017	40 000 Kč	20 000 Kč
Martin H. z Otrokovic	Studijní stipendium na školní rok 2016/2017	30 000 Kč	15 000 Kč
Nicole F. z Mělníka	Studijní stipendium na akademický rok 2016/2017	15 000 Kč	7 500 Kč
Ondřej P. z Českých Budějovic	Studijní stipendium na školní rok 2016/2017	12 000 Kč	6 000 Kč
Robin K. z Kutné Hory	Studijní stipendium na školní rok 2016/2017	10 000 Kč	5 000 Kč
Šarlota K. z Ševětína	Studijní stipendium na akademický rok 2016/2017	35 000 Kč	17 500 Kč
Tibor N. z Velehradu	Studijní stipendium na školní rok 2016/2017	40 000 Kč	20 000 Kč
Vilma Š. z Prahy	Studijní stipendium na akademický rok 2016/2017	40 000 Kč	20 000 Kč
Vojtěch P. z Rožnova pod Radhoštěm	Studijní stipendium na akademický rok 2016/2017	40 000 Kč	20 000 Kč
Zdeněk P. z Nečtin	Studijní stipendium na akademický rok 2016/2017	40 000 Kč	20 000 Kč

Program Cesty ke společnému světu – Podpořené projekty neziskových organizací

PŘEDKLADATEL	PŘEDMĚT ŽÁDOSTI	1 131 738 Kč	1 131 738 Kč
		SCHVÁLENÝ PŘÍSPĚVEK	VYPLACENO 2016
Apogeum, z. s.	Filmy pro nevidomé	250 000 Kč	250 000 Kč
Asociace rodičů a přátel dětí nevidomých a slabozrakých v ČR, o. s.	Tactus.cz 2016	121 238 Kč	121 238 Kč
Asociace rodičů a přátel dětí nevidomých a slabozrakých v ČR, o. s.	Zážitkové víkendy prostorové orientace 2016	120 000 Kč	120 000 Kč
Krajská vědecká knihovna v Liberci	Děti čtou nevidomým dětem	25 000 Kč	25 000 Kč
Okamžik, z. ú.	Poradenské centrum	410 000 Kč	410 000 Kč
ROZHLEDNA – poradenské služby pro život s těžkým zrakovým postižením, z. ú.	Díváme se spolu – leporela pro nevidomé rodiče a jejich vidící děti	10 000 Kč	10 000 Kč
ROZHLEDNA – poradenské služby pro život s těžkým zrakovým postižením, z. ú.	I když nevidím, můžu vypadat dobře	43 850 Kč	43 850 Kč
ROZHLEDNA – poradenské služby pro život s těžkým zrakovým postižením, z. ú.	Jak vidím svět, když nevidím (aneb aby ti, kdo vidí, věděli více o těch, kdo nevidí)	31 650 Kč	31 650 Kč
SLEPIŠI, z. s.	Dlouhodobý osvětový projekt „HELE LIDI“ pro děti základních a mateřských škol	120 000 Kč	120 000 Kč

PŘEDKLADATEL	PŘEDMĚT ŽÁDOSTI	1 000 000 Kč	1 000 000 Kč
		SCHVÁLENÝ PŘÍSPĚVEK	VYPLACENO 2016
České vysoké učení technické v Praze	Naviterier Conversation	100 000 Kč	100 000 Kč
EDA cz, z.ú.	EDA PLAY TOBY – Android	80 000 Kč	80 000 Kč
EDA cz, z.ú.	iPad jako vzdělávací pomůcka pro děti s postižením zraku a kombinovaným postižením – semináře a webináře EDA cz	70 000 Kč	70 000 Kč
KAFIRA, o. p. s.	Vzdělávací kurzy pro osoby se zrakovým postižením v oblasti využití moderních technologií	70 000 Kč	70 000 Kč
Masarykova univerzita, Středisko pro pomoc studentům se specifickými nároky – Teiresiás	Zvýšení digitální gramotnosti uživatelů s těžkým postižením zraku	110 000 Kč	110 000 Kč
Matapo, s. r. o.	Integrace aplikací E-mail, Psaní zpráv hlasem, Audioknihovny LibriVox, Jízdní řády a Rádio do mobilního telefonu BlindShell	200 000 Kč	200 000 Kč
Okamžik, z.ú.	Zpřístupnění užívání Apple iPhone nevidomým uživatelům	75 000 Kč	75 000 Kč
Pobytové rehabilitační a rekvalifikační středisko pro nevidomé Dědina o. p. s.	Kurz nácviku práce s počítačem pro těžce zrakově postižené formou rekondice a individuálního pobytu	100 000 Kč	100 000 Kč
Sjednocená organizace nevidomých a slabozrakých ČR, z. s.	Metodické školení lektorů obsluhy náročných pomůcek pro zrakově postižené	90 000 Kč	90 000 Kč
TyfloCentrum Jihlava, o. p. s.	Využití mobilních dotykových zařízení osobami se zrakovým postižením v každodenním životě – pobyťový kurz	35 000 Kč	35 000 Kč
Základní škola pro zrakově postižené, Praha 2, nám. Míru 19	Pokračování projektu – Pořízení iPadů pro žáky se zrakovým postižením v ZŠ nám. Míru v Praze	30 000 Kč	30 000 Kč
Základní škola pro zrakově postižené, Praha 2, nám. Míru 19	Propojení interaktivní tabule s tablety žáků se zrakovým postižením v ZŠ pro zrakově postižené nám. Míru v Praze	40 000 Kč	40 000 Kč

POVODŇOVÁ SBÍRKA POMÁHEJTE S NÁMI

Nadační fond Českého rozhlasu pomáhá nejen nevidomým, ale také obětem povodní, které zasáhly Českou republiku v červnu 2013. Poděkování za úzkou spolupráci při rozdělování těchto finančních prostředků patří Člověku v tísní, o. p. s. Celkový výtěžek povodňové sbírky **Pomáhejte s námi** se od vyhlášení sbírky vyšplhal na **12,6 mil. Kč**.

Sbírka Pomáhejte s námi byla vyhlášena na dobu neurčitou, aby v případě humanitárních katastrof na území České republiky mohla okamžitě přijímat dary na pomoc obětem a dále je rozdělovat potřebným.

Sbírka Pustevny

SBÍRKA PUSTEVNY

Dne 14. dubna 2014 vyhlásil Nadační fond Českého rozhlasu veřejnou sbírku Pustevny na obnovu požárem zcela zničené národní kulturní památky Libušín na Pustevnách. Také při této sbírce spolupracoval nadační fond s Českým rozhlasem – stanicemi Radiožurnálem a Dvojkou, aby společně pomohli shromáždit prostředky na rekonstrukci této architektonicky i historicky zcela ojedinělé stavby. Veřejná sbírka Pustevny pak byla ukončena k 31. 5. 2016.

Výtěžek veřejné sbírky za rok 2016 přesáhl 14 tis. Kč. Celkový výtěžek sbírky dosáhl **979 120,91 Kč** a byl v souladu s účelem sbírky poukázán organizaci Valašské muzeum v přírodě v Rožnově pod Radhoštěm na obnovu Libušína.

V následující tabulce jsou uvedeny souhrnné informace k veřejné sbírce Pustevny o nadačních příspěvcích schválených a vyplacených v roce 2016.

PŘÍJEMCE	ÚČEL DARU	MÍSTO	SCHVÁLENÝ PŘÍSPĚVEK 2016	VYPLACENO 2016
Valašské muzeum v přírodě v Rožnově pod Radhoštěm	Obnova požárem zničeného objektu Libušín na Pustevnách	Moravskoslezské Beskydy – Pustevny	31 108,36 Kč	31 108,36 Kč

SBÍRKA NEPÁL

NF ČRo ve spolupráci s Radiožurnálem vyhlásil 16. května 2015 na pomoc obyvatelům Nepálu, který postihlo ničivé zemětřesení, veřejnou sbírku **Pomáhejte s námi Nepálu**. Výtěžek sbírky dosáhl bezmála **9,6 mil. korun** a je rozdělován ve spolupráci s organizací Člověk v tísni a Namasté Nepál. Pomoc je směřována jak na okamžitou pomoc lidem bez přístřeší, tak např. na výstavbu poškozených škol a podporu zdrojů obživy a infrastruktury.

Fáze I. Dočasné přístřešky – příprava na zimu (Člověk v tísni – Simthali, Selang)



distribuce materiálu pro stavbu dočasných přístřeší – 1415 domácností

distribuce zimních šál – 350 dospělých z rizikových skupin + rodiny s dětmi pod 5 let, zimní bundy – 1 091 domácností s dětmi

Fáze II. Podpora zdrojů obživy a oprava infrastruktury (Člověk v tísni – Selang, Baruwa)

stavba 3 víceúčelových multifunkčních center (např. sklad zemědělských produktů, komunitní centrum apod.) oprava a údržba zavlažovacích kanálů, využití pro 320 domácností



distribuce 40 000 ks sazenic kardamomu mezi 133 domácností

obnova chovu koz a kozlů



Namasté Nepál – stavba toalet v rámci rekonstrukce školy, Simthali

V následující tabulce jsou uvedeny souhrnné informace k veřejné sbírce Pomáhejte s námi Nepálu o nadačních příspěvcích schválených a vyplacených v roce 2016.



PŘÍJEMCE	ÚČEL DARU	MÍSTO	SCHVÁLENÝ PŘÍSPĚVEK 2016	VYPLACENO 2016
Člověk v tísni, o. p. s.	Humanitární pomoc obětem zemětřesení v Nepálu 2015 (obnova poškozené infrastruktury, stavba provizorních přístřešků, obnova zemědělství)	Nepál (Simthali – Kabhrepalanchok, Selang – Sindhupanchok, Baruwa)	950 000 Kč	2 930 000 Kč*
Namasté Nepál, z. s.	Projekt MELA schools: obnova školní infrastruktury výstavbou školních budov typu MELA Výstavba sanitárního zařízení v rámci obnovy školních budov v Simthali	Nepál (Simthali – Kabhrepalanchok)	1 435 000 Kč	1 435 000 Kč

*1 980 tis. Kč je 2. splátka z příspěvku schváleného v roce 2015 + 950 tis. Kč proplaceno navýšení schváleného příspěvku. Celková výše schváleného a proplaceného NP v letech 2015 a 2016 je 7 550 tis. Kč.

NF ČRo ve spolupráci s Českým rozhlasem vyhlásil 1. 9. 2016 veřejnou sbírku „**Cimrman pomáhá**“. Sbírka byla vyhlášena v souvislosti s celoročním projektem Radiožurnálu a Divadla Jára Cimrmana „Půlstoletí s Cimrmanem“. Přispět bylo možné na speciální konto 555 484 555/0300 nebo formou dárcovské SMS ve tvaru DMS CIMRMAN. Finanční prostředky ze sbírky jsou využity prostřednictvím organizací Centrum Paraple, Nadační fond Slunce a Nadační fond ČRo ve prospěch lidí s poškozením míchy, lidí se speciálními potřebami a lidí s těžkým zrakovým postižením na území ČR.

Sbírka vyvrcholila při setkáním cimrmanologů 1. října 2016 v Příchovicích a Tanvaldu, lidé mohli volat do call centra a při zasílání daru promluvit telefonicky s členy divadla Jára Cimrmana. Výtěžek sbírky přesáhl **450 tis. Kč** (při započítání DMS zaslaných v říjnu, listopadu a prosinci 2016, které byly připsány na sbírkový účet až v roce 2017).



POMOC, KTERÁ JE VIDĚT

Děkujeme všem, kteří se rozhodli pomáhat spolu s námi. Jednotlivcům, kteří nám věnovali jednorázový finanční dar či nás podporují pravidelně, ale také našim partnerům z řad firemních dárců, kteří jsou nám velkou oporou. Kromě nezbytné finanční pomoci do spolupráce se Světluškou zapojují své zaměstnance, přinášejí nové nápady a projekty a společně tak budujeme partnerství, která nám umožňují růst a dále pomáhat. Díky těmto partnerstvím může nadační fond realizovat projekty, které by jinak zůstaly jen na papíře.

Velmi si vážíme toho, že jsme takové partnery našli ve společnosti ČSOB, a.s., generálním partnerovi projektu, a ve společnosti Herbadent, s.r.o. Velkou oporou Nadačního fondu Českého rozhlasu je jeho zřizovatel Český rozhlas, který vše před 16 lety nastartoval.

Děkujeme společnosti ČSOB, a.s., generálnímu partnerovi Světlušky. Díky tomuto partnerství jsme mohli realizovat naše projekty a také nabídnout dárcům rozšířené možnosti finanční podpory Světlušky přes smartbanking prostřednictvím QR kódu. V centrále ČSOB je umístěn validátor, kde mohou zaměstnanci přispívat Světlušce zakoupením virtuálních jízdenek, tato služba je hojně využívána po celý rok. Světluška se také znovu vypravila přímo za zaměstnanci ČSOB – u centrály společnosti v Praze 5 Radlicích opět otevřela autobusovou Kavárnu POTMĚ. Na konci roku generální partner podpořil Světlušku nákupem světluškových kalendářů a výtěžek věnoval ve prospěch těžce zrakově postižených. ČSOB také podporuje interní rozvoj a profesionalizaci neziskových organizací, zároveň umožňuje těžce zrakově postiženým rozvíjet své schopnosti a dovednosti tak, aby se zlepšovala jejich pozice na

trhu práce. Nepostradatelné partnerství našla Světluška i u dalších členů ČSOB Group. Společnost ČSOB Leasing zapůjčuje doprovodné vozidlo ke Kavárně POTMĚ na cestě, kterým se přepravuje tým nevidomých kavárníků. Díky zapůjčenému vozidlu jsme mohli zabezpečit i další projekty, jako je koncert Světlo pro Světlušku a v adventních týdnech Křišťál pro Světlušku. Centrála společnosti ČSOB Pojišťovna nám poskytuje zázemí a pomoc při výjezdu Kavárny POTMĚ na cestě do Pardubic. **Společnost ČSOB, a.s. podpořila projekt Světluška od počátku spolupráce v roce 2013 částkou více než 9,9 milionu korun, z toho pro rok 2016 darovala přes 3 miliony korun.**

Velký dík patří hlavnímu partnerovi společnosti Herbadent s.r.o., malé poctivé české firmě s velkým srdcem, která Světlušku podporuje už osmým rokem a svoji pravidelnou finanční pomoc rozšířila o projekt Kartáček pro Světlušku. Tento projekt, který uskutečnila ve spolupráci s lékárenským řetězcem Dr. Max, přinesl na podporu projektu Světluška od počátku své existence téměř 900 tis. Kč. **Společnost Herbadent s.r.o. podpořila projekt Světluška od roku 2009 částkou téměř 8,1 milionu korun, z toho v roce 2016 věnovala téměř 1,5 milionu korun.**



PODĚKOVÁNÍ PARTNERŮM ZA VĚCNÉ DARY A BEZPLATNĚ POSKYTNUTÉ SLUŽBY

Děkujeme všem partnerům, kteří nám poskytují služby a produkty zdarma a tím nám pomáhají šetřit prostředky a minimalizovat naše náklady. S jejich pomocí můžeme připravovat naše projekty profesionálně, aniž bychom zatížili provozní rozpočet.

Bez těchto společností bychom nemohli pomáhat v takové míře:

Darovaná věcná plnění či služby | hodnota daru

301 s.r.o. | pronájem 1 ks pohyblivého simulátoru FD301 na zahájení projektu autobusové Kavárny POTMĚ | 25 000 Kč

Abalon spol. s r.o. | PF 2017 pro Světlušku a komplimentky pro projekt Křišťál pro Světlušku

ACTIVA spol. s r.o. | kancelářské potřeby | 19 067,18 Kč

AKORD OT, s.r.o. | odborné konzultace s vedoucím lektorem V. Svatošem | 52 635 Kč

ALEX FOX Central Europe, s.r.o. | trička Běh pro Světlušku, na sbírkové dny a koncert pro Světlušku 2016 | 58 182,18 Kč

AMBULANCE MEDITRANS s.r.o. | 2 vozidla zdravotnické pomoci s posádkami | 18 000 Kč

Bohemia sekt, s.r.o. | nápoje na koncert pro Světlušku | 6 433 Kč

Center Net spol. s r.o. | zapůjčení vysílaček pro Noční běh pro Světlušku v Praze | 6 404 Kč

ČESK a.s. | zapůjčení vitríny na zmrzlinu ke Kavárně POTMĚ

CeWe Color, a.s. | výroba fotografií pro aukční výstavu Podmořský svět

Coca-Cola HBC Česká republika, s.r.o. | nápoje pro Kavárnu POTMĚ a koncert pro Světlušku

COMSIS group s.r.o. | 2 mobilní telefony Samsung GALAXY A3 a 2 tablety Vodafone PRIME 6 | 22 000 Kč

COPY GENERAL s.r.o. | kopírovací a tiskové služby | 29 000 Kč

Česká lékařská společnost Jana Evangelisty Purkyně, z.s. | zvýšení povědomí o problematice zrakově postižených osob a společný rozvoj aktivit

Československá obchodní banka, a.s. | 2 mobilní telefony, 2 nabíječky k mobilním telefonům | 3 400 Kč

Československá obchodní banka, a.s. | 5 scannerů, 5 tiskáren a fax

ČSOB Leasing, a.s. | zapůjčení doprovodného vozidla Ford Transit na akce Světlušky

DACHSER Czech Republic a.s. | poskytnutí skladovacích prostor, logistické podpory a balení sbírek. předmětů do škol | 200 000 Kč

Direct Parcel Distribution CZ s.r.o. | dar ve formě přepravních služeb | 169 400 Kč

Dopravní podnik hlavního města Prahy, a.s. | propagace projektů Světlušky

DUPAL Pavel, MUDr. | organizace aukční výstavy fotografií Podmořský svět

Dyzajn Fest z.s. | prodejní místo na akci Dyzejn market ZIMA

ELTODO a.s. | zajištění elektrického připojení pro sbírkové dny v Praze

Esatrade, s.r.o., zastoupení značky Isostar | občerstvení na Noční běh pro Světlušku

FELCO Praha, spol. s r.o. | plakáty v rámci kampaní projektu Světluška | 41 672,40 Kč

FONTANA WATERCOOLERS, s.r.o. | balená voda pro Kavárnu POTMĚ a koncert pro Světlušku

Grantis, s.r.o. | tisk předávacích protokolů na sbírkové dny | 2 000,00 Kč

HOCHTIEF CZ a.s. | pronájem 5 obytných kontejnerů na Kavárnu POTMĚ

Hotel Koliba, s.r.o. | ubytování týmu kavárny POTMĚ | 9 800 Kč

Hotel Kings Court Prague | podpora projektu Kavárna POTMĚ

Hotel Ibis Praha Old Town | parkování pro tým Kavárny POTMĚ

Identifikační systémy, s.r.o. | svítící tyčinky a identifikační náramky včetně potisku na koncert pro Světlušku | 20 501 Kč

Ingenico CZ s.r.o. | využití platebních terminálů INGENICO, aplikace HTML5 pro sbírkový projekt Světluška

Iva Vodáková – DURABO | tisk průkazů pro dobrovolníky na sbírkové dny

JOHNNY SERVIS s.r.o. | zapůjčení mobilního WC včetně servisu na Kavárnu POTMĚ a Noční běh pro Světlušku

JUMPeE s.r.o. | magnetické záložky 2 050 ks | 15 561 Kč

Kar Limousine Service s.r.o. | zajištění dopravy pro účinkující na koncert pro Světlušku **Kovaříková Pavla** s dcerou Martou | poskytnutí obrázků pro novoročenky

LE PATIO INTERNATIONAL s.r.o. | káva ILLY, čaje a zapůjčení kávovarů na Kavárnu POTMĚ

Magistrát hlavního města Prahy | zástita nad projekty Světlušky

MEC3 | zmrzlina pro Kavárnu POTMĚ

METROSERVIS s.r.o. | zapůjčení vah na inventuru a balení sbírek

Ministerstvo světla | zapůjčení 2 světelných balonů na Noční běh pro Světlušku | 7 800 Kč

Mladá fronta a.s./CN Invest a.s. | poskytnutí tiskové inzercie (běh, kavárna, sbírka, koncert) | 427 609 Kč

Model Obaly, a.s. | nástěnné kalendáře pro Světlušku s ilustracemi Vlasty Švejdové; 4 500ks lucerniček, 3 500 šestihranů a 1 500 krabic pro potřeby sbírky | 96 000 Kč

Nadace PRECIOSA | produktová podpora projektu Křišťál pro Světlušku

NC Palladium | poskytnutí prostor pro výstavu Roberta Vana, technické zázemí pro Kavárnu POTMĚ

Nordic Walking Challenge, z.s. | uspořádání závodů v Nordic Walking na podporu projektu Světluška

Novobal s.r.o. | igelitové pytle

Orange Tree s.r.o. | překlady textů

PEBAL s.r.o. | zatahovací sáčky 3 000 ks na Noční běh pro Světlušku, bublinková folie 6 rolí | 5 191 Kč

potisk pásek, s.r.o. | lepicí pásy 108 ks | 3 528 Kč

Pražské služby, a.s. | svoz odpadu v rámci Nočního běhu pro Světlušku, Kavárny POTMĚ a koncertu pro Světlušku, úklid a dopravní značení na koncertu pro Světlušku | 29 771 Kč

Rextim holding a.s. – Hotel PERLA | ubytování týmu Kavárny POTMĚ a účinkujících na koncert Světlušky | 30 800 Kč

RAYFILM, s.r.o. | průhledné samolepicí štítky na sbírkové dny 1 300 ks | 8 314 Kč

Reas – Pack s.r.o. | 100 ks lepicích pásek | 1 271 Kč

Rodinný pivovar BERNARD a.s. | nápoje na Kavárnu POTMĚ a koncert pro Světlušku

Rozvojové projekty Praha, a.s. | pronájem venkovních prostor před Průmyslovým palácem v Praze na Noční běh pro Světlušku | 100 000 Kč

Sdružení Nového Města Pražského | poskytnutí stánku na Václavských Vánocích pro prodej křišťálových ověsů v rámci projektu Křišťál pro Světlušku

SECUPACK s.r.o. | obalový materiál | 6 685 Kč

Schreiber Radim | poskytnutí fotografií k využití v rámci projektů Světlušky

Smilebox s.r.o. | Smilebox na Noční běh pro Světlušku v Praze | 19 819,90 Kč

SOR Libchavy s.r.o. | opravy autobusu s Kavárnou POTMĚ

Souralová Věra – Czech Press Foto | kurátorka aukční výstavy fotografií Podmořský svět

STUDIO BEEP a.s. | poskytnutí zvukového studia pro nahrávání a výrobu rozhlasových spotů

SVS s.r.o. | tiskové materiály ke kampaním Nadačního fondu Českého rozhlasu

Terence Agency, s.r.o. | tisková inzerce ke Kalendáři pro Světlušku | 67 760 Kč

T.M. LEWIN | kostým pro moderátora koncertu pro Světlušku

UNIPRINT REPRO spol. s r.o. | tisk propagačních materiálů na sbírkové dny a Křišťál pro Světlušku | 7 265 Kč

VAN GILLERN s.r.o. | PE tašky s potiskem Světlušky 6 000 ks | 13 337 Kč

Vano Robert | vytvoření fotografií s portréty nevidomých

VISUAL WAY s.r.o. | zapůjčení plazmové obrazovky na stánek pro sbírkové dny v Praze

ZDM s.r.o. | potisk triček na Noční běh pro Světlušku, sbírkové dny a koncert pro Světlušku

ZŠ pro zrakově postižené na náměstí Míru, Praha 2 | poskytnutí obrázků zrakově postižených dětí pro novoročenky

Dále děkujeme partnerům, kteří nám poskytli své produkty či služby za minimální náklady:

Agentura Antipol Brno CZ s.r.o. | spolupráce při prodeji Kalendářů pro Světlušku

ARIETA Creative Shop – Miloslav Dvořák | grafické služby za symbolickou úplatu

Base Gang, s.r.o. | zapůjčení stanů na Noční běh pro Světlušku v Praze

Boss Timer s.r.o. | dodavatel sbírkových předmětů

Coliseum Restaurant s.r.o. | občerstvení na koncert pro Světlušku

Calamarus, s.r.o. | tisk propagačních materiálů pro Noční běh pro Světlušku

CREAM & CUISINE | občerstvení na koncert pro Světlušku

Český porcelán a.s. Dubí | 12 000ks hrnků pro Kavárnu POTMĚ

Equica, a.s. | rozvoj software Dodací listy

Eventival s.r.o. | poskytnutí software pro CRM systém

G4S Cash Solutions a.s. | svoz pokladniček a počítání výměny během Nočního běhu pro Světlušku a Sbírkových dní Světlušky

Hamé s.r.o. | občerstvení na koncert pro Světlušku

Herr Dominik | grafické služby za symbolickou úplatu

JOHNNY SERVIS s.r.o., | technické zajištění pro Noční běh pro Světlušku, Kavárnu POTMĚ a koncert pro Světlušku

Městská část Praha 1 | zábor pro přenosové vozy na koncert pro Světlušku

Nadace Dagmar a Václava Havlových Vize 97 | nekomerční pronájem Pražské křižovatky na koncert pro Světlušku

Národní divadlo | nekomerční pronájem prostor pro účinkující a přenosovou techniku na koncert pro Světlušku

Národní památkový ústav | nekomerční pronájem prostor pro přenosovou techniku na koncert pro Světlušku

Pluto Production s.r.o. | kompletace startovních balíčků Noční běh pro Světlušku

Pragotour s.r.o. | zajištění přepravy sboru nevidomých dětí na koncert pro Světlušku

SCENOGRAFIE s.r.o. | scénografie koncertu pro Světlušku včetně výroby dekorací

SLAVÍČEK s.r.o. | účetní služby a mzdová agenda

TICKETPRO a.s. | výroba, distribuce a prodej vstupenek na koncert pro Světlušku

TICKETSTREAM s.r.o. | distribuce a prodej vstupenek na koncert pro Světlušku

Universal Music, s.r.o. | vystoupení skupiny Jelen na Nočním běhu pro Světlušku a koncertu pro Světlušku

Partnerství pro reklamu a propagaci projektu Světluška

Esatrade, s.r.o., zastoupení značky Isostar | generální partner Nočního běhu pro Světlušku | finanční dar 400 000 Kč

Herbadent s.r.o./Dr. Max lékárna | partneři projektu Kartáček pro Světlušku | finanční dar 488 982 Kč

PŘIJATÉ FINANČNÍ DARY V ROCE 2016

(dary nad 10 000 Kč, řazeno abecedně)

DÁRCE	ČÁSTKA (KČ)	DÁRCE	ČÁSTKA (KČ)
3P-CHEM, s.r.o.	25 000,00 Kč	Dar – fyzická osoba	20 000,00 Kč
AMJ Trade, spol. s r.o.	20 000,00 Kč	DARE-EUROOKNA, s.r.o.	10 000,00 Kč
Antonín Petr	17 777,00 Kč	De Heus a.s.	16 597,00 Kč
ARMADA FILMS s.r.o.	10 000,00 Kč	Derma Plus s.r.o.	10 000,00 Kč
ARRIVA TRANSPORT ČR a.s.	65 560,00 Kč	Divadelní agentura ECHO, spol. s r.o.	80 000,00 Kč
ASKO a.s.	25 000,00 Kč	DS Soft Olomouc, spol. s r.o.	10 000,00 Kč
Automotive Lighting s.r.o.	90 000,00 Kč	ECOGLOSS, a.s.	10 000,00 Kč
Barták Martin	10 000,00 Kč	FILMSERVICE a.s.	15 000,00 Kč
Bendík Radoslav	12 000,00 Kč	Flégl Josef	20 000,00 Kč
Beneš Josef	11 000,00 Kč	Fleischmanová Vladimíra, MUDr.	12 000,00 Kč
Bistro Films s.r.o.	20 000,00 Kč	GNB chem, a.s.	40 000,00 Kč
Boogie Films s.r.o.	20 000,00 Kč	Hanuš Pavel	10 000,00 Kč
Bradík Jaroslav	40 000,00 Kč	Heczko Milan	10 000,00 Kč
Bruha Jiří	10 000,00 Kč	Heraltová Lenka	51 906,26 Kč
Buryšková Marie, Ing.	25 000,00 Kč	Herbadent s.r.o.	1 000 000,00 Kč
CL, s.r.o.	10 000,00 Kč	HOYA Lens CZ a.s.	102 411,00 Kč
Creme de la Creme, s.r.o.	21 866,00 Kč	Hrnčířová Jana	10 000,00 Kč
Čadil Vladimír	10 000,00 Kč	Hrozek Jan	10 000,00 Kč
Česká mincovna, a.s.	17 450,00 Kč	CHEMPEX – HTE, a.s.	10 000,00 Kč
Český rozhlas	1 108 137,00 Kč	IDA servis spol. s r.o.	10 000,00 Kč
ČSOB, a.s.	3 060 000,00 Kč	IPSOS s.r.o.	20 696,50 Kč
D A Q U A S spol. s r.o.	10 000,00 Kč	Jalůvka Radek	50 000,00 Kč
Dar – fyzická osoba	40 000,00 Kč	Janotová Jana, Bc.	20 000,00 Kč
Dar – fyzická osoba	20 000,00 Kč	Jánský Petr, Ing.	10 000,00 Kč
Dar – fyzická osoba	24 000,00 Kč	Jeřábek Luboš	18 950,00 Kč

DÁRCE	ČÁSTKA (KČ)	DÁRCE	ČÁSTKA (KČ)
JV PROJEKT VH s.r.o.	12 000,00 Kč	Páv Martin	30 000,00 Kč
Kerhart Lukáš	10 200,00 Kč	Pavelka Jiří	10 000,00 Kč
Kocourová Jitka	10 000,00 Kč	Pilotar, s.r.o.	10 000,00 Kč
Kohout Richard	10 000,00 Kč	Poetsch Hans Dieter Dipl.-Ing	10 604,88 Kč
Kokeš Michael	10 000,00 Kč	Pretzelmayer Viliam	10 000,00 Kč
Král Filip	21 000,00 Kč	Princip a.s.	50 000,00 Kč
Kreisinger Jan	10 000,00 Kč	Royal party servis spol. s r.o.	10 000,00 Kč
Krupičková Alena	10 000,00 Kč	Simply Office s.r.o.	10 000,00 Kč
Kříček Roman, Ing.	15 000,00 Kč	Slaviček s.r.o.	60 000,00 Kč
LADOS, a.s.	10 000,00 Kč	Sneiberg Jan	20 000,00 Kč
Lukeš Josef	50 000,00 Kč	Svaz českých knihkupců a nakladatelů, zapsaný spolek	100 000,00 Kč
Mačugová Dagmar	10 000,00 Kč	SWS a.s.	100 000,00 Kč
Mareček Rostislav	10 000,00 Kč	SYMBIO, o.p.s.	10 000,00 Kč
Master Internet, s.r.o.	25 000,00 Kč	Šíbl Radoslav, Ing.	10 000,00 Kč
Mayer Jaromír	10 800,00 Kč	Šindelková Drahomíra	30 000,00 Kč
Merlot d'Or, s.r.o.	51 000,00 Kč	Škoda auto a.s.	207 249,00 Kč
METESS s.r.o.	30 000,00 Kč	Šmíd Jiří	10 000,00 Kč
MIKROELEKTRONIKA spol. s r.o.	10 000,00 Kč	ŠPONDRA CMS, spol. s r.o.	10 000,00 Kč
Moudrá Stanislava	17 000,00 Kč	Šrámek Pavel, Ing.	10 000,00 Kč
MUDr. Jana Babánková s.r.o.	10 000,00 Kč	Šumeraj Michal, Ing.	10 000,00 Kč
Nadace Vodafone Česká republika	384 480,00 Kč	The Boom	20 000,00 Kč
Nosek Pavel	10 000,00 Kč	The Brand Plan s.r.o.	10 000,00 Kč
NOVATO spol. s r.o.	15 000,00 Kč	Trávníček Petr, MUDr.	10 000,00 Kč
Omnia Design a.s.	70 000,00 Kč	T-servis, kompresory s.r.o.	20 000,00 Kč
Outdoor Concept a.s.	120 000,00 Kč	Václavíková Jitka	16 550,00 Kč
Parvonič Petr	12 000,00 Kč	VELUX Česká republika, s.r.o.	10 800,00 Kč
Paříková Jana	10 000,00 Kč	Veronika Bušková	10 000,00 Kč
Pasovský Marek	24 000,00 Kč	Veselá Dagmar, Ing.	10 000,00 Kč

DÁRCE	ČÁSTKA (KČ)
Vích Jiří	10 000,00 Kč
Zahrada Čech, s. r. o.	31 000,00 Kč
Základní umělecká škola Sezimovo Ústí	10 000,00 Kč
Zámečník Jaroslav	10 000,00 Kč

PLÁNOVANÝ ROZVOJ V DALŠÍCH LETECH

Zaměstnatelnost osob s těžkým zrakovým postižením

Na podporu zaměstnávání osob se zrakovým postižením se NF ČRo v rámci projektu Světluška začal zaměřovat již v roce 2015, kdy zahájil zviditelňování tohoto tématu Konferencí uspořádanou pod záštitou zástí US Embassy a manželky velvyslance USA paní Tamar Newberger.

Cílem je posunout a rozvíjet možnosti pomoci ze strany veřejné sbírky Světluška tak, aby se zlepšila situace osob se zrakovým postižením na trhu práce. Nezaměstnanost v této skupině je stále mezi 80 a 90%. Zároveň chceme touto netradiční formou veřejnost vzdělávat, bourat stereotypy a samozřejmě zvyšovat povědomí o sbírce Světluška.

Regionalizace

Světluška pokračuje v rozvoji **působení v regionech tak, aby poskytla veřejnosti možnost zapojit se do jednotlivých projektů** – ať už se jedná o Noční běh, výjezdy Kavárny POTMĚ na cestě, Sbírkové dny Světlušky nebo Křišťál pro Světlušku. **Regionalizace s sebou nese i rozsáhlou osvětovou činnost**, lidé se mohou blíže seznámit se způsobem života nevidomých a těžce zrakově postižených.

generální partner



hlavní partner



zřizovatel a hlavní mediální partner



hlavní mediální partner



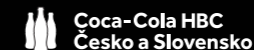
generální partner Nočního běhu pro Světlušku



hlavní partner Nočního běhu pro Světlušku



partneři Kavárny POTMĚ



partneři Sbírkových dní Světlušky



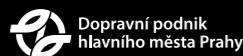
partneři koncertu Světlo pro Světlušku



partneři Křišťálu pro Světlušku



dlouhodobí partneři



partneři Kalendářů pro Světlušku



partneři projektu Kartáček pro Světlušku



mediální partneři



Děkujeme za laskavou pomoc partnerům

Akustické centrum s.r.o., Bezmezí o.s., Boss Timer s.r.o., Eclipse Print a.s., Eltodo EG a.s., Fórum dárců, Grantis s.r.o., JUMPEE, s.r.o., Mobile Internet, s.r.o., Nadace Vodafone, Občanské sdružení Okamžik, Pebal s.r.o., Prague Bistro Agency, s.r.o., Pražské služby a.s., RAYFILM s.r.o., VAN GILLERN s.r.o., VAN Group Plus s.r.o.

Nadační fond Českého rozhlasu

Vinohradská 12
120 00 Praha 2
e-mail: svetluska@rozhlas.cz
www.svetluska.net

sbírková konta Světlušky: 99999 99999/0100 KB,
888 373 888/0300 ČSOB
sbírkové konto povodňové sbírky Pomáhejte s námi:
888 444 666/0300 ČSOB
sbírkové konto sbírky Pomáhejte s námi Nepálu:
200 9999 200/0300 ČSOB
sbírkové konto sbírky Címrman pomáhá:
555 484 555/300 ČSOB
provozní účet: 666 171 666/0300 ČSOB

DMS SVETLUSKA 30 na číslo 87 777, pro trvalou podporu
ve tvaru DMS TRV SVETLUSKA 30 (sbírka Světluška)
DMS ROZHLAS 30 (povodňová sbírka)
DMS PRONEPAL 30 (sbírka Nepál)
DMS CIMRMAN 30

Nově lze také poslat DMS v cenových hladinách 60 nebo
90 Kč – ve tvaru DMS pouze vyměňte číslo 30 za číslo 60
nebo 90, dle Vámi zvolené podpory ve výši 60 nebo 90 Kč.

Ředitel

Přemysl Filip

Manažerka fundraisingu a sbírek, zástupkyně ředitele

Linda Vaňková

Manažerka provozu

Jaroslava Červenková

Manažerka nadačních příspěvků

Dagmar Prajznerová

Koordinátorka nadačních příspěvků

Lucie Lešuková

PR manažerka

Barbora Mocová

Manažerka kampaní a projektů

Šárka Jurásková

Projektová manažerka, produkční

Dita Jůnová

Asistentka produkce

Michaela Hronová

Asistentka

Markéta Maričková

Koordinátorka fundraisingu

Petra Nováková

Kontaktní údaje ke dni 31. 12. 2016.

Aktuální kontaktní údaje na www.svetluska.net

Tým Kavárny POTMĚ

Nevidomí kavárníci: Kateřina Hegrová, Jan Hegr, Kamila Koncová, Petr Mašek, Michal Maišl, Kateřina Urbanová, Miroslov Orság, Alenka Schutová, Kristýna Zapletalová, Ema Fenclová, Eva Odehnalová, Šimona Bláhová, Jana Handzlíková, Roman Mirga, Petra Stoyová, Bára Mirgová, Radka Komárková, Vojtěch Polášek, Jiří Pikeš, Nicole Fryčová, Lucie Chrápavá a Pavlína Konečná

Vídící tým: Radka Blíhová, Lenka Dufková, Michaela Hronová, Markéta Korbelová, Petra Sýkorová, Denisa Táborská, Markéta Vrnátová, Lucie Bagarová, Jana Tomíčková, Veronika Bakečová, Sabina Blažková, Magdalena Jozová, Štěpánka Polášková, Petra Žáková, Monika Pazderová a dobrovolníci ze Střední školy gastronomické a hotelové v Praze 4 a Střední školy hotelnictví a gastronomie SČMSD Praha 9

Tým Sbírkových dní Světlušky

Koordinátoři sbírky: Alena Schutová, Dieu Thuy Nguyen, Aneta Antonínová, Zdeněk Langer, Vojtěch Novotný, Julie Pokorná, Natálie Jeřábková, Štefan Novotný

Dobrovolníci a spolupracovníci na projektech Nadačního fondu Českého rozhlasu

Jakub Hereš, David Podhola, Martin Skála, Lucie Výborná, Petr Král, Vladimír Kroc, Jan Kovařík, Jiří Chum, Daniela Písařovicová, Jan Smetana, Kevin V. Ton, Michal Kuchař, Luděk Sokol, Martin Fábbera, Dominik Herr, Miloslav Dvořák, Marie Černíčková, Petr Vaněk, Aleš Náhlý, Dalibor Puchta, David Sedlecký, Filip Jandourek, Tomáš Vodňanský

Další náležitosti Výroční zprávy vyplývající ze Zákona o účetnictví

Nedílnou součástí této výroční zprávy je účetní závěrka k 31. prosinci 2016.

Účetní závěrka byla auditována a byla k ní vydána zpráva auditora bez výhrad.

K datu sestavení výroční zprávy nejsou vedení nadace známy žádné významné následné události, které by ovlivnily výroční zprávu končící 31. prosincem 2016. Nadační fond se řídí platnou legislativou České republiky v oblasti pracovněprávních vztahů a ochrany životního prostředí a nevydává prostředky na činnost v oblasti výzkumu a vývoje. Nadační fond nemá organizační složku v zahraničí.



© 2016 Nadační fond Českého rozhlasu

Grafika & DTP David Dubec


 TISK HORÁK s.r.o.

foto: Radim Schreiber (titulní strana), Igor Zehl (str. 4, 9 – vlevo nahoře, vlevo a vpravo dole), Kateřina Šantorová (str. 7), David Sedlecký (str. 8, 18 – vlevo, 19 – vlevo, 24 – vlevo, 25, 70 – nahoře), Tomáš Vodňanský (str. 9 – vpravo nahoře), Martin Jandourek (str. 11, 16), Kevin V. Ton (str. 12), Jakub Schneider (str. 15), Robert Vano (str. 17), Markéta Maričová (str. 18 – vpravo), Khalil Baalbaki (str. 19 – vpravo, 85), Dominik Herr (str. 22, 24 – vpravo, 70 – dole), Šárka Jurásková (str. 23, 36), Filip Jandourek (str. 27 – vlevo, 31), Dalibor Puchta (str. 27 – vpravo), archivy neziskových organizací a jednotlivců/zadatelů o nadační příspěvky (str. 28, 29, 37, 38, 39, 66, 67 a 68)

texty: Šárka Jurásková

Zpráva nezávislého auditora

pro Správní radu Nadačního fondu
Českého rozhlasu k 31.12.2016



Zpráva nezávislého auditora

Správní radě Nadačního fondu Českého rozhlasu

Výrok auditora

Provedli jsme audit přiložené účetní závěrky organizace Nadačního fondu Českého rozhlasu (dále „účetní jednotka“) sestavené na základě českých účetních předpisů, která se skládá z rozvahy k 31. 12. 2016, výkazu zisku a ztráty za rok končící 31. 12. 2016 a přílohy této účetní závěrky, která obsahuje popis použitých podstatných účetních metod a další vysvětlující informace.

Podle našeho názoru účetní závěrka podává věrný a poctivý obraz aktiv a pasiv organizace Nadačního fondu Českého rozhlasu k 31. 12. 2016 a nákladů a výnosů a výsledku jejího hospodaření za rok končící 31. 12. 2016 v souladu s českými účetními předpisy.

Základ pro výrok

Audit jsme provedli v souladu se zákonem o auditorech a standardy Komory auditorů České republiky pro audit, kterými jsou mezinárodní standardy pro audit (ISA), případně doplněné a upravené souvisejícími aplikačními doložkami. Naše odpovědnost stanovená těmito předpisy je podrobněji popsána v oddílu Odpovědnost auditora za audit účetní závěrky. V souladu se zákonem o auditorech a Etickým kodexem přijatým Komorou auditorů České republiky jsme na účetní jednotce nezávislí a splnili jsme i další etické povinnosti vyplývající z uvedených předpisů. Domníváme se, že důkazní informace, které jsme shromáždili, poskytují dostatečný a vhodný základ pro vyjádření našeho výroku.

Ostatní informace uvedené ve výroční zprávě

Ostatními informacemi jsou v souladu s § 2 písm. b) zákona o auditorech informace uvedené ve výroční zprávě mimo účetní závěrku a naši zprávu auditora. Za ostatní informace odpovídá vedení účetní jednotky.

Náš výrok k účetní závěrce se k ostatním informacím nevztahuje. Přesto je však součástí našich povinností souvisejících s ověřením účetní závěrky seznámení se s ostatními informacemi a posouzení, zda ostatní informace nejsou ve významném (materiálním) nesouladu s účetní závěrkou či s našimi znalostmi o účetní jednotce získanými během ověřování účetní závěrky nebo zda se jinak tyto informace nejeví jako významné (materiálně) nesprávné. Také posuzujeme, zda ostatní informace byly ve všech významných (materiálních) ohledech vypracovány v souladu s příslušnými právními předpisy. Tímto posouzením se rozumí, zda ostatní informace splňují požadavky právních předpisů na formální náležitosti a postup vypracování ostatních informací v kontextu významnosti (materiality), tj. zda případné nedodržení uvedených požadavků by bylo způsobilo ovlivnit úsudek činěný na základě ostatních informací.

Na základě provedených postupů, do míry, již dokážeme posoudit, uvádíme, že:

- ostatní informace, které popisují skutečnosti, jež jsou též předmětem zobrazení v účetní závěrce, jsou ve všech významných (materiálních) ohledech v souladu s účetní závěrkou a
- ostatní informace byly vypracovány v souladu s právními předpisy.

Dále jsme povinni uvést, zda na základě poznatků a povědomí o účetní jednotce, k nimž jsme dospěli při provádění auditu, ostatní informace neobsahují významné (materiální) věcné nesprávnosti. V rámci uvedených postupů jsme v obdržení ostatních informací žádné významné (materiální) věcné nesprávnosti nezjistili.

Odpovědnost správní rady a dozorčí rady za účetní závěrku

Správní rada odpovídá za sestavení účetní závěrky podávající věrný a poctivý obraz v souladu s českými účetními předpisy, a za takový vnitřní kontrolní systém, který považuje za nezbytný pro sestavení účetní závěrky tak, aby neobsahovala významné (materiální) nesprávnosti způsobené podvodem nebo chybou.



Při sestavování účetní závěrky je správní rada povinna posoudit, zda je účetní jednotka schopna nepřetržitě trvat, a pokud je to relevantní, popsat v příloze účetní závěrky záležitosti týkající se jejího nepřetržitého trvání a použití předpokladu nepřetržitého trvání při sestavení účetní závěrky, s výjimkou případů, kdy správní rada plánuje zrušení účetní jednotky nebo ukončení její činnosti, resp. kdy nemá jinou reálnou možnost než tak učinit.

Za dohled nad procesem účetního výkaznictví odpovídá dozorčí rada.

Odpovědnost auditora za audit účetní závěrky

Naším cílem je získat přiměřenou jistotu, že účetní závěrka jako celek neobsahuje významnou (materiální) nesprávnost způsobenou podvodem nebo chybou a vydat zprávu auditora obsahující náš výrok. Přiměřená míra jistoty je velká míra jistoty, nicméně není zárukou, že audit provedený v souladu s výše uvedenými předpisy ve všech případech v účetní závěrce odhalí případnou existující významnou (materiální) nesprávnost. Nesprávnosti mohou vzniknout v důsledku podvodů nebo chyb a považují se za významné (materiální), pokud lze reálně předpokládat, že by jednotlivě nebo v souhrnu mohly ovlivnit ekonomická rozhodnutí, která uživatelé účetní závěrky na jejím základě přijmou.

Při provádění auditu v souladu s výše uvedenými předpisy je naší povinností uplatňovat během celého auditu odborný úsudek a zachovávat profesní skepticismus. Dále je naší povinností:

- Identifikovat a vyhodnotit rizika významné (materiální) nesprávnosti účetní závěrky způsobené podvodem nebo chybou, navrhnout a provést auditorské postupy reagující na tato rizika a získat dostatečné a vhodné důkazní informace, abychom na jejich základě mohli vyjádřit výrok. Riziko, že neodhalíme významnou (materiální) nesprávnost, k níž došlo v důsledku podvodu, je větší než riziko neodhalení významné (materiální) nesprávnosti způsobené chybou, protože součástí podvodu mohou být tajné dohody (koluze), falšování, úmyslná opomenutí, nepravdivá prohlášení nebo obcházení vnitřních kontrol vedením účetní jednotky.
- Seznámit se s vnitřním kontrolním systémem účetní jednotky relevantním pro audit v takovém rozsahu, abychom mohli navrhnout auditorské postupy vhodné s ohledem na dané okolnosti, nikoli abychom mohli vyjádřit názor na účinnost jejího vnitřního kontrolního systému.
- Posoudit vhodnost použitých účetních pravidel, přiměřenost provedených účetních odhadů a informace, které v této souvislosti vedení účetní jednotky uvedlo v příloze účetní závěrky.
- Posoudit vhodnost použití předpokladu nepřetržitého trvání při sestavení účetní závěrky vedením účetní jednotky a to, zda s ohledem na shromážděné důkazní informace existuje významná (materiální) nejistota vyplývající z událostí nebo podmínek, které mohou významně zpochybnit schopnost účetní jednotky nepřetržitě trvat. Jestliže dojdeme k závěru, že taková významná (materiální) nejistota existuje, je naší povinností upozornit v naší zprávě na informace uvedené v této souvislosti v příloze účetní závěrky, a pokud tyto informace nejsou dostatečné, vyjádřit modifikovaný výrok. Naše závěry týkající se schopnosti účetní jednotky nepřetržitě trvat vycházejí z důkazních informací, které jsme získali do data naší zprávy. Nicméně budoucí události nebo podmínky mohou vést k tomu, že Účetní jednotka ztratí schopnost nepřetržitě trvat.
- Vyhodnotit celkovou prezentaci, členění a obsah účetní závěrky, včetně přílohy, a dále to, zda účetní závěrka zobrazuje podkladové transakce a události způsobem, který vede k věrnému zobrazení.
- Naši povinností je informovat správní radu a dozorčí radu mimo jiné o plánovaném rozsahu a načasování auditu a o významných zjištěních, která jsme v jeho průběhu učinili, včetně zjištěných významných nedostatků ve vnitřním kontrolním systému.

V Praze dne 26. června 2017



Ing. Jakub Kovář
evidenční číslo auditora 1959
NEXIA AP a.s.
evidenční číslo auditorské společnosti 096

Výkaz zisku a ztráty

za období roku 2016

Název a sídlo účetní jednotky

Nadační fond Českého rozhlasu
Vinohradská 12, 120 00 Praha 2

A. Náklady	č. ř.	za účetní období celkem			
		1	hlavní činnost	hospodářská činnost	CELKEM
I. Spotřebované nákupy a nakupované služby celkem (ř. 3 až 8)	2		4 874	183	5 057
1. Spotřeba materiálu, energie a ostatních neskladovaných do- dávек (501-3)	3		863	33	896
2. Prodané zboží (504)	4		823	31	854
3. Opravy a udržování (511)	5		65	2	67
4. Náklady na cestovné (512)	6		33	1	34
5. Náklady na reprezentaci (513)	7		60	2	62
6. Ostatní služby (518)	8		3 030	114	3 144
II. Změna stavu zásob vlastní činnosti a aktivace materiálu, zboží, vnitroorganizačních služeb a dlouhodobého majetku (ř. 10 až 12)	9		0	0	0
7. Změna stavu zásob vlastní činnosti (56x)	10		0	0	0
8. Aktivace materiálu, zboží a vnitroorganizačních služeb (57x)	11		0	0	0
9. Aktivace dlouhodobého majetku (57x)	12		0	0	0
III. Osobní náklady celkem (ř. 14 až 18)	13		6 753	254	7 007
10. Mzdové náklady (521)	14		5 039	190	5 229
11. Zákonné sociální pojištění (524)	15		1 543	58	1 601
12. Ostatní sociální pojištění (525)	16		0	0	0
13. Zákonné sociální náklady (527)	17		171	6	177
14. Ostatní sociální náklady (528)	18		0	0	0
IV. Daně a poplatky celkem (ř. 20)	19		27	1	28
15. Daně a poplatky (53x)	20		27	1	28

V. Ostatní náklady celkem (ř. 22 až 28)	21	132	5	137
16. Smluvní pokuty, úroky z prodlení a ostatní pokuty a penále (541)	22	1	0	1
17. Odpis nedobytné pohledávky (543)	23	0	0	0
18. Nákladové úroky (544)	24	0	0	0
19. Kursové ztráty (545)	25	0	0	0
20. Dary (546)	26	0	0	0
21. Manka a škody (548)	27	0	0	0
22. Jiné ostatní náklady (549)	28	131	5	136
VI. Odpisy, prodaný majetek, tvorba a použití rezerv a opravných polo- žek celkem (ř. 30 až 34)	29	441	16	457
23. Odpisy dlouhodobého nehmotného a hmotného majetku (551)	30	441	16	457
24. Prodaný dlouhodobý majetek (552)	31	0	0	0
25. Prodané cenné papíry a podíly (553)	32	0	0	0
26. Prodaný materiál (554)	33	0	0	0
27. Tvorba a použití rezerv a opravných položek (556-9)	34	0	0	0
VII. Poskytnuté příspěvky celkem (ř. 36)	35	0	0	0
28. Poskytnuté členské příspěvky a příspěvky zúčtované mezi or- ganizačními složkami (58x)	36	0	0	0
VIII. Daň z příjmů celkem (ř. 48)	37	0	25	25
29. Daň z příjmů (59x)	38	0	25	25
Náklady celkem	39	12 227	484	12 711

B. Výnosy	č. ř.	za účetní období celkem		
		40 hlavní činnost	hospodářská činnost	CELKEM
I. Provozní dotace (ř. 42)	41	0	0	0
1. Provozní dotace (691)	42	0	0	0
II. Přijaté příspěvky celkem (ř. 44 až 46)	43	6 500	0	6 500
2. Přijaté příspěvky zúčtované mezi organizačními složkami (681)	44	0	0	0
3. Přijaté příspěvky (dary) (682)	45	6 500	0	6 500
4. Přijaté členské příspěvky (684)	46	0	0	0
III. Tržby za vlastní výkony a za zboží celkem (ř. 48 až 50)	47	4 610	889	5 499
IV. Ostatní výnosy celkem (ř. 52 až 57)	51	622	0	622
5. Smluvní pokuty, úroky z prodlení a ostatní pokuty a penále (641-2)	52	0	0	0
6. Platby za odepsané pohledávky (643)	53	0	0	0
7. Výnosové úroky (644)	54	4	0	4
8. Kursové zisky (645)	55	0	0	0
9. Zúčtování fondů (648)	56	320	0	320
10. Jiné ostatní výnosy (649)	57	298	0	298
V. Tržby z prodeje majetku celkem (ř. 59 až 63)	58	90	0	90
11. Tržby z prodeje dlouhodobého nehmotného a hmotného majetku (652)	59	90	0	90
12. Tržby z prodeje cenných papírů a podílů (653)	60	0	0	0
13. Tržby z prodeje materiálu (654)	61	0	0	0
14. Výnosy z krátkodobého finančního majetku (655)	62	0	0	0
15. Výnosy z dlouhodobého finančního majetku (657)	63	0	0	0
Výnosy celkem	64	11 822	889	12 711

C	VÝSLEDEK HOSPODAŘENÍ PŘED ZDANĚNÍM (ř. 39 - 64 + 38)	65	-405	430	25
D	VÝSLEDEK HOSPODAŘENÍ PO ZDANĚNÍ (ř. 65 - 66)	67	-405	405	0

Rozvaha

k 31. 12. 2016

Název a sídlo účetní jednotky

Nadační fond Českého rozhlasu
Vinohradská 12, 120 00 Praha 2

AKTIVA	č. ř.	Stav k prvnímu dni účetního období	Stav k poslednímu dni účetního období
A. Dlouhodobý majetek celkem (ř. 02 + 10 + 21 - 28)	1	836	383
I. Dlouhodobý nehmotný majetek (ř. 03 až 09)	2	0	0
1. Nehmotné výsledky výzkumu a vývoje (012)	3	0	0
2. Software (013)	4	0	0
3. Ocenitelná práva (014)	5	0	0
4. Drobný dlouhodobý nehmotný majetek (018)	6	0	0
5. Ostatní dlouhodobý nehmotný majetek (019)	7	0	0
6. Nedokončený dlouhodobý nehmotný majetek (041)	8	0	0
7. Poskytnuté zálohy na dlouhodobý nehmotný majetek (051)	9	0	0
II. Dlouhodobý hmotný majetek celkem (ř. 11 až 20)	10	2 806	2 468
1. Pozemky (031)	11	0	0
2. Umělecká díla, předměty a sbírky (032)	12	0	0
3. Stavby (021)	13	0	0
4. Hmotné movité věci a jejich soubory (022)	14	2 806	2 468
5. Pěstitelské celky trvalých porostů (025)	15	0	0
6. Dospělá zvířata a jejich skupiny (026)	16	0	0
7. Drobný dlouhodobý hmotný majetek (028)	17	0	0
8. Ostatní dlouhodobý hmotný majetek (029)	18	0	0
9. Nedokončený dlouhodobý hmotný majetek (042)	19	0	0
10. Poskytnuté zálohy na dlouhodobý hmotný majetek (052)	20	0	0

III. Dlouhodobý finanční majetek (ř. 22 až 27)	21	0	0
1. Podíly - ovládaná nebo ovládající osoba (061)	22	0	0
2. Podíly - podstatný vliv (062)	23	0	0
3. Dluhové cenné papíry držené do splatnosti (063)	24	0	0
4. Zápůjčky organizačním složkám (066)	25	0	0
5. Ostatní dlouhodobé zápůjčky (067)	26	0	0
6. Ostatní dlouhodobý finanční majetek (069)	27	0	0
IV. Oprávky k dlouhodobému majetku celkem (ř. 29 až 39)	28	-1 970	-2 085
1. Oprávky k nehmotným výsledkům výzkumu a vývoje (072)	29	0	0
2. Oprávky k softwaru (073)	30	0	0
3. Oprávky k ocenitelným právům (074)	31	0	0
4. Oprávky k drobnému dlouhodobému nehmotnému majetku (078)	32	0	0
5. Oprávky k ostatnímu dlouhodobému nehmotnému majetku (079)	33	0	0
6. Oprávky k stavbám (081)	34	0	0
7. Oprávky k samostatným hmotným movitým věcem a souborům hmotných movitých věcí (082)	35	-1 970	-2 085
8. Oprávky k pěstitelským celkům trvalých porostů (085)	36	0	0
9. Oprávky k základnímu stádu a tažným zvířatům (086)	37	0	0
10. Oprávky k drobnému dlouhodobému hmotnému majetku (088)	38	0	0
11. Oprávky k ostatnímu dlouhodobému hmotnému majetku (089)	39	0	0
B. Krátkodobý majetek celkem (ř. 41 + 51 + 71 + 80)	40	30 681	29 574
I. Zásoby celkem (ř. 42 až 50)	41	1 828	1 635
1. Materiál na skladě (112)	42	0	0
2. Materiál na cestě (119)	43	0	0
3. Nedokončená výroba (121)	44	0	0
4. Polotovary vlastní výroby (122)	45	0	0
5. Výrobky (123)	46	0	0
6. Mladá zvířata a jejich skupiny (124)	47	0	0
7. Zboží na skladě a v prodejnách (132)	48	1 828	1 635
8. Zboží na cestě (139)	49	0	0

9.	Poskytnuté zálohy na zásoby (314)	50	0	0
II.	Pohledávky celkem (ř. 52 až 70)	51	105	149
1.	Odběratelé (311)	52	94	139
2.	Směnky k inkasu (312)	53	0	0
3.	Pohledávky za eskontované cenné papíry (313)	54	0	0
4.	Poskytnuté provozní zálohy (314-ř.50)	55	53	53
5.	Ostatní pohledávky (315)	56	0	0
6.	Pohledávky za zaměstnanci (335)	57	215	215
7.	Pohledávky za institucemi sociálního zabezpečení a veřejného zdravotního pojištění (336)	58	0	0
8.	Daň z příjmů (341)	59	0	0
9.	Ostatní přímé daně (342)	60	0	0
10.	Daň z přidané hodnoty (343)	61	0	0
11.	Ostatní daně a poplatky (345)	62	0	0
12.	Nároky na dotace a ostatní zúčtování se státním rozpočtem (346)	63	0	0
13.	Nároky na dotace a ostatní zúčtování s rozpočtem orgánů územních samostatných celků (348)	64	0	0
14.	Pohledávky za společníky sdruženými ve společnosti (358)	65	0	0
15.	Pohledávky z pevných termínových operací a opcí (373)	66	0	0
16.	Pohledávky z vydaných dluhopisů (375)	67	0	0
17.	Jiné pohledávky (378)	68	0	0
18.	Dohadné účty aktivní (388)	69	0	0
19.	Opravná položka k pohledávkám (391)	70	-258	-258
III.	Krátkodobý finanční majetek celkem (ř. 72 až 79)	71	28 659	27 778
1.	Peněžní prostředky v pokladně (211)	72	111	26
2.	Ceniny (213)	73	0	0
3.	Peněžní prostředky na účtech (221)	74	28 548	27 752
4.	Majetkové cenné papíry k obchodování (251)	75	0	0
5.	Dluhové cenné papíry k obchodování (253)	76	0	0

6.	Ostatní cenné papíry (256)	77	0	0
7.	Pořizovaný krátkodobý finanční majetek (259)	78	0	0
8.	Peníze na cestě (+/-261)	79	0	0
IV.	Jiná aktiva celkem (ř. 81 + 82)	80	89	12
1.	Náklady příštích období (381)	81	89	12
2.	Příjmy příštích období (385)	82	0	0
AKTIVA CELKEM (ř. 1 + 40)		83	31 517	29 957

PASIVA		č. ř.	Stav k prvnímu dni účetního období	Stav k poslednímu dni účetního období
A.	Vlastní zdroje celkem (ř. 85 + 89)	84	30 742	29 226
I.	Jmění celkem (ř. 86 až 88)	85	30 742	29 226
1.	Vlastní jmění (901)	86	411	411
2.	Fondy (911)	87	30 331	28 815
3.	Oceňovací rozdíly z přecenění finančního majetku a závazků (921)	88	0	0
II.	Výsledek hospodaření celkem (ř. 90 až 92)	89	0	0
1.	Účet výsledku hospodaření (+/-963)	90	X	0
2.	Výsledek hospodaření ve schvalovacím řízení (+/-931)	91	0	X
3.	Nerozdělený zisk, neuhrazená ztráta min. let (+/-932)	92	0	0
B.	Cizí zdroje celkem (ř. 94 + 96 + 104 + 128)	93	775	731
I.	Rezervy celkem (ř. 95)	94	0	0
1.	Rezervy (941)	95	0	0
II.	Dlouhodobé závazky celkem (ř. 97 až 103)	96	0	0
1.	Dlouhodobé úvěry (953)	97	0	0
2.	Vydané dluhopisy (953)	98	0	0
3.	Závazky z pronájmu (954)	99	0	0
4.	Přijaté dlouhodobé zálohy (955)	100	0	0
5.	Dlouhodobé směnky k úhradě (958)	101	0	0
6.	Dohadné účty pasivní (389)	102	0	0
7.	Ostatní dlouhodobé závazky (959)	103	0	0
III.	Krátkodobé závazky celkem (ř. 105 až 127)	104	775	731
1.	Dodavatelé (321)	105	172	115
2.	Směnky k úhradě (322)	106	0	0
3.	Přijaté zálohy (324)	107	0	0
4.	Ostatní závazky (325)	108	0	0
5.	Zaměstnanci (331)	109	339	263
6.	Ostatní závazky vůči zaměstnancům (333)	110	0	0

7.	Závazky k institucím sociálního zabezpečení a veřejného zdravotního pojištění (336)	111	179	150
8.	Daň z příjmů (341)	112	28	25
9.	Ostatní přímé daně (342)	113	55	41
10.	Daň z přidané hodnoty (343)	114	0	0
11.	Ostatní daně a poplatky (345)	115	0	0
12.	Závazky ze vztahu ke státnímu rozpočtu (346)	116	0	0
13.	Závazky ze vztahu k rozp.orgánů uzem.sam.celků (348)	117	0	0
14.	Závazky z upsaných nespl.cenných papírů a podílů (367)	118	0	0
15.	Závazky ke společníkům sdružených ve společnosti (368)	119	0	0
16.	Závazky z pevných termínových operací a opcí (373)	120	0	0
17.	Jiné závazky (379)	121	2	0
18.	Krátkodobé bankovní úvěry (231)	122	0	0
19.	Eskontní úvěry (232)	123	0	0
20.	Vydané krátkodobé dluhopisy (241)	124	0	0
21.	Vlastní dluhopisy (255)	125	0	0
22.	Dohadné účty pasivní (389)	126	0	137
23.	Ostatní krátkodobé finanční výpomoci (379)	127	0	0
IV.	Jiná pasiva celkem (ř. 129 + 130)	128	0	0
1.	Výdaje příštích období (383)	129	0	0
2.	Výnosy příštích období (384)	130	0	0
PASIVA CELKEM (ř. 84 + 93)		131	31 517	29 957

Příloha k účetní závěrce

1. Charakteristika a hlavní aktivity

Vznik a charakteristika nadačního fondu

Nadační fond Českého rozhlasu (dále „nadační fond“) byl zapsán do nadačního rejstříku vedeného u Městského soudu v Praze dne 15. prosince 2000, oddíl N, vložka 371.

Poslání nadačního fondu

- podporovat oblasti sociální a zdravotní,
- poskytovat charitativní a humanitární pomoc,
- podporovat rozvoj kultury a všech forem umění, zvláště mladé talentované umělce ze sociálně slabých rodin či jinak handicapované,
- podporovat rozvoj a rozšiřování vzdělávání, zejména modelové, průkopnické projekty a aktivity volného času zaměřené na děti a mládež.

Zřizovatel nadačního fondu

Český rozhlas
Vinohradská 12
120 00 Praha 2
Česká republika

Sídlo nadačního fondu

Nadační fond Českého rozhlasu
Vinohradská 1409/12
120 00 Praha 2 – Vinohrady
Česká republika

Identifikační číslo

264 19 068

Ředitel nadačního fondu k 31. prosinci 2016

Přemysl Filip

Členové správní rady a dozorčí rady k 31. prosinci 2016

Členové správní rady:

- René Zavoral (předseda)
- Jiří Jeřábek (místopředseda)
- Pavel Zavadil (člen)
- Jan Pokorný (člen)
- Antonín Kazda (člen)
- Alena Králíková (člen)
- Jan Svoboda (člen)
- Filip Beránek (člen)

Členové dozorčí rady

- Martin Vojslavský
- Petr Šobotník

Změny v nadačním rejstříku

Dne 4. dubna 2016 byl zvolen předsedou správní rady René Zavoral.
Tato změna byla do nadačního rejstříku zapsána 19. srpna 2016.

2. Zásadní účetní postupy používané nadačním fondem

Účetnictví je vedeno a účetní závěrka byla připravena podle zákona č. 563/1991 Sb., o účetnictví ve znění pozdějších předpisů, vyhlášky č. 504/2002 Sb., ve znění pozdějších předpisů a Českých účetních standardů pro účetní jednotky, u kterých hlavním předmětem činnosti není podnikání č. 401 až 414 platných v České republice.

Účetnictví respektuje obecné účetní zásady, především zásadu o oceňování majetku historickými cenami, zásadu účtování ve věcné a časové souvislosti, zásadu opatrnosti a předpoklad o schopnosti účetní jednotky pokračovat ve svých aktivitách.

Rozvahovým dnem je 31. prosinec 2016 a účetním obdobím je kalendářní rok 2016. Údaje v této účetní závěrce jsou vyjádřeny v tisících korunách českých (tis. Kč), pokud není uvedeno jinak.

(a) Dlouhodobý hmotný majetek

Veškerý dlouhodobý hmotný majetek nabytý v průběhu běžného účetního období je vykázán v pořizovacích cenách, které zahrnují cenu pořízení a vedlejší pořizovací náklady. Darovaný dlouhodobý hmotný majetek je oceněn reprodukční pořizovací cenou a je účtován oproti vlastnímu jmění. Při účtování odpisů majetku, který byl darován, je dále toto vlastní jmění zúčtováváno oproti zúčtování fondů ve výkazu zisku a ztráty ve výši účetních odpisů.

Dlouhodobý drobný hmotný majetek v pořizovací ceně do 20 tis. Kč je účtován přímo do spotřeby. Dlouhodobý drobný hmotný majetek v pořizovací ceně od 20 tis. Kč do 40 tis. Kč je odpisován časově prostřednictvím účtu 381 –

Časové rozlišení. Dobu odpisování majetku určuje účetní jednotka dle jednotlivého druhu majetku.

V následující tabulce jsou uvedeny metody a doby odpisování podle skupin majetku:

MAJETEK	METODA	DOBA ODPISOVÁNÍ
Drobný hmotný majetek dlouhodobý	Lineární	2 roky
Soubory dlouhodobého majetku	Lineární	5 let
Hmotný dlouhodobý majetek	Lineární	3–5 let

(b) Zásoby

Zboží je oceňováno v pořizovacích cenách. Pořizovací cena zahrnuje cenu pořízení, celní poplatky, skladovací poplatky při dopravě, pojistné, dopravné za dodání do skladu nadačního fondu apod. Úbytek zboží je oceňován metodou váženého aritmetického průměru a účtován na účet Prodané zboží.

(c) Stanovení opravných položek

Dle § 37 vyhlášky č. 504/2002 Sb., není nadační fond povinen tvořit opravné položky. Zákon o účetnictví č. 563/1991 Sb., §7 odstavec 1 vyžaduje, aby účetní závěrka podávala věrný a poctivý obraz předmětu účetnictví a finanční situace účetní jednotky. Současně v odstavci 2 stejného paragrafu zákon stanovuje, že pokud dojde ve výjimečných případech k tomu, že použití účetních metod předepsaných prováděcími předpisy bude neslučitelné s povinností podat věrné a poctivé zobrazení, postupuje účetní jednotka odchýlně tak, aby byl podán věrný a poctivý obraz.

- Pohledávky se vykazují v nominální hodnotě snížené o opravnou položku. Nadační fond stanoví opravné položky k pochybným pohledávkám individuálně na základě věkové struktury pohledávek, s ohledem na velikost dluhu a míru vymahatelnosti.

- Zásoby – Nadační fond účtuje o opravných položkách k zásobám v případech, kdy ocenění použité v účetnictví je přechodně vyšší, než prodejní cena zásob snížená o náklady spojené s prodejem.

(d) Nadační dary

Nadační dary jsou přijímány na základě uzavřených darovacích smluv mezi nadačním fondem a dárci. Nadační dary určené na realizaci hlavní činnosti a účelově vázané na poskytování nadačních příspěvků se účtují do fondů nadačních darů. Nadační dary určené na správu nadačního fondu jsou účtovány ve věcné a časové souvislosti s náklady. Okamžikem uskutečnění účetního případu v případě peněžních darů je den přijetí daru. Nepeněžní dary získané formou přijatých služeb se účtují do výnosů a zároveň do nákladů v hodnotě stanovené smlouvou. O bezplatně přijatých službách, které nemají smluvně stanovenou částku, nadační fond neúčtuje.

(e) Nadační příspěvky

Nadační příspěvky jsou poskytovány na základě smluv o poskytnutí nadačních příspěvků a na základě darovacích smluv uzavřených mezi nadačním fondem a příjemci nadačních příspěvků nebo příjemci darů. Nadační příspěvky jsou poskytovány z fondů nadačních příspěvků a okamžikem uskutečnění účetního případu je den vyplacení nadačního příspěvku. Dary jsou poskytovány z fondů příslušných

veřejných sbírek a okamžikem uskutečnění účetního případu je den vyplacení nadačního příspěvku.

(f) Sledování výnosů a nákladů

Výnosy a náklady nadačního fondu jsou sledovány odděleně za jednotlivé činnosti, které jsou v souladu s posláním nadačního fondu a jeho statutem.

Výnosy a náklady hospodářské činnosti, které představují výnosy ze smluv o reklamním plnění, se evidují odděleně jednak z důvodu výkaznictví, jednak z důvodu odlišného principu zdanění daní z příjmů.

3. Změna účetních metod a postupů

V roce 2016 beze změn.

4. Dlouhodobý hmotný majetek

	Hmotný Dlouhodobý majetek	Soubory dlouhodobého majetku (nad 40 tis. Kč)	Celkem
Pořizovací cena			
Zůstatek k 1. 1. 2016	2 668	138	2 806
Přírůstky	–	–	
Úbytky	338	–	338
Zůstatek k 31. 12. 2016	2 329	138	2 468
Oprávký			
Zůstatek k 1. 1. 2016	1832	138	1970
Odpisy	453	–	453
Oprávký k úbytkům	338	–	338
Zůstatek k 31. 12. 2016	1 947	138	2 085
Zůstatková hodnota 1. 1. 2016	836	–	836
Zůstatková hodnota 31. 12. 2016	383	–	383

5. Najatý majetek

Operativní leasing

Nadační fond má od společnosti ŠkoFin pronajat osobní vůz Škoda Fabia kombi. Celkové roční náklady týkající se tohoto nájmu v roce 2016 činily 19 tis. Kč včetně pojištění.

Nájem prostor

Nadační fond má od Českého rozhlasu najaty kancelářské prostory, ve kterých sídlí. Dále si nadační fond pronajímá prostory pro pořádání Nočního běhu pro Světlušku v Praze a pro pořádání Koncertu pro Světlušku. Celkové roční náklady týkající se těchto nájmu v roce 2016 činily 262 tis. Kč.

6. Zásoby

Hodnota zásob k 31. 12. 2016 činí 1 635 tis. Kč. K celkové hodnotě zásob 1 934 tis. zůstává vytvořena opravná položka ve výši 299 tis. Kč.

7. Pohledávky

Pohledávky k odběratelům činí 139 tis. Kč. Nadační fond neeviduje žádné pohledávky za odběrateli po splatnosti.

Pohledávky za zaměstnanci činí 215 tis. Kč, tato pohledávka představuje pohledávku za bývalou zaměstnankyní Nadačního fondu.

Na základě posouzení dobytosti pohledávek eviduje nadační fond k 31. prosinci 2016 opravnou položku k pochybným pohledávkám ve výši 258 tis. Kč, z toho 215 tis. Kč souvisí s pohledávkou za zaměstnanci a 43 tis. Kč se vztahuje k poskytnutým zálohám.

8. Závazky

Závazky k dodavatelům činí 115 tis. Kč, ze kterých 13 tis. Kč představují závazky po lhůtě splatnosti.

Závazky za zaměstnance činí 263 tis. Kč. Žádné z těchto závazků nejsou po lhůtě splatnosti.

Závazky k institucím sociálního zabezpečení a veřejného zdravotního pojištění činí 150 tis. Kč, ze kterých 105 tis. Kč představují závazky ze sociálního zabezpečení a 45 tis. Kč představují závazky ze zdravotního pojištění. Žádné z těchto závazků nejsou po lhůtě splatnosti.

9. Ostatní přímé daně

Ostatní přímé daně činí 41 tis. Kč a představují závazky z daně z příjmů fyzických osob ze závislé činnosti. Žádné z těchto závazků nejsou po lhůtě splatnosti.

10. Závazky nevykázané v rozvaze

Správní rada ani vedení nadačního fondu si nejsou vědomi žádných závazků nevykázaných v rozvaze.

11. Náklady příštích období

Náklady příštích období v celkové výši 12 tis. Kč zahrnují zejména časové rozlišení pojištění a povinné ručení automobilu ve výši 8 tis. Kč a dále časové rozlišení majetku s pořizovací hodnotou 20–40 tis. Kč ve výši 2 tis. Kč.

12. Vlastní zdroje

	Vlastní jmění	Fondy	Hosp. výsledek	Vlastní zdroje celkem
Zůstatek k 1. 1. 2016	411	30 331	0	30 742
Pohyb 2016	0	- 1 516	0	- 1 516
Zůstatek k 31. 12. 2016	411	28 815	0	29 226

V roce 2016 byly z Fondů schváleny a k 31. 12. 2016 dosud nevyplaceny nadační příspěvky ve výši 1 099 tis. Kč ze sbírky Světluška.

Stav fondů k 31.12.2016

	stav k 31. 12. 2016 (v tis. Kč)
Fondy celkem	28 815
Fond sbírka Světluška	13 347
Fond sbírka Pomáhejte s námi Nepálu	209
Fond sbírka Pomáhejte s námi	2
Fond sbírka Pustevny	0
Fond sbírka Cimrman	395
Fond provozní	14 862

Provozní fond obsahuje finanční prostředky na správní a provozní náklady NF ČRo.

13. Veřejné sbírky

a) Světluška

Za účelem získání peněžitých příspěvků na přímou pomoc dětem i dospělým s těžkým zrakovým postižením, a to shromažďováním příspěvků na předem vyhlášeném zvláštním bankovním účtu, pokladničkami, prodejem předmětů, prodejem vstupenek, pronájmem telefonní linky dárcovských SMS, pořádá nadační fond veřejnou sbírku „Světluška“. Veřejná sbírka je právně upravena Rozhodnutím Magistrátu hlavního města Prahy o zahájení veřejné sbírky č.j.S-MHMP/1050402/2012 pro období od 23. srpna 2012 na dobu neurčitou.

Výtěžek veřejné sbírky Světluška v roce 2016 činil 20 100 tis. Kč (2015–15 613 tis.). Ve výtěžku je zahrnuta částka 4 001 tis. Kč za přijaté dárcovské DMS z října, listopadu a prosince roku 2015 která byla přijata od Fóra dárců až v roce 2016. Naopak ve výtěžku není zahrnuta částka 3 509 tis. Kč za dárcovské DMS přijaté v říjnu, listopadu a prosinci roku 2016, neboť tato částka byla zaslána na sbírkové konto Světlušky Fórem dárců až v roce 2017.

b) Pomáhejte s námi

Za účelem získání peněžitých příspěvků na přímou pomoc lidem zasaženým povodněmi na území České republiky v červnu 2013, a to shromažďováním příspěvků na předem vyhlášeném zvláštním bankovním účtu, pokladničkami, prodejem předmětů, prodejem vstupenek, pronájmem telefonní linky dárcovských SMS a složením hotovosti do pokladny zřízené právnickou osobou, pořádal nadační fond veřejnou sbírku „Pomáhejte s námi“. Veřejná sbírka je právně upravena Rozhodnutím Magistrátu hlavního města Pra-

hy o zahájení veřejné sbírky č.j. S-MHMP/1050402/2012 pro období od 07. června 2013 na dobu neurčitou. Výtěžek veřejné sbírky „Pomáhejte s námi“ v roce 2016 činil 2 tis. Kč.

c) Pustevny

Za účelem získání prostředků nutných k úhradě nákladů spojených s obnovou požárem zničeného objektu Libušín na Pustevnách, a to shromažďováním příspěvků na předem vyhlášeném zvláštním bankovním účtu, pokladničkami, prodejem předmětů, prodejem vstupenek, pronájmem telefonní linky dárcovských SMS a složením hotovosti do pokladny zřízené právnickou osobou, uspořádal nadační fond veřejnou sbírku „Pustevny“. Veřejná sbírka je právně upravena Rozhodnutím Magistrátu hlavního města Prahy o zahájení veřejné sbírky č.j.S-MHMP/499293/2014 pro období od 14. 4. 2014 do 31. 12. 2014. Následně byla sbírka prodloužena do 8. 4. 2017. Prodloužení sbírky MHMP akceptoval dne 17. 12. 2014 ve sdělení 1653657/2014. DMS PUSTEVNY byla ukončena k 31. 12. 2015, veřejná sbírka Pustevny pak byla následně ukončena k 31. 5. 2016. Výtěžek veřejné sbírky za rok 2016 přesáhl 14 tis. Kč. Celkový výtěžek sbírky dosáhl 979 tis. Kč. Výtěžek sbírky byl v souladu s účelem sbírky poukázán organizaci Valašské muzeum v přírodě v Rožnově pod Radhoštěm na obnovu Libušína.

d) Pomáhejte s námi Nepálu

Za účelem získání peněžitých příspěvků na přímou pomoc lidem postiženým zemětřesením na území Nepálu, a to shromažďováním příspěvků na předem vyhlášeném zvláštním bankovním účtu, pokladničkami, prodejem předmětů, prodejem vstupenek, pronájmem telefonní linky dár-

covských SMS a složením hotovosti do pokladny zřízené právnickou osobou, pořádal nadační fond veřejnou sbírku „Pomáhejte s námi Nepálu“. Veřejná sbírka je právně upravena Rozhodnutím Magistrátu hlavního města Prahy o zahájení veřejné sbírky č.j. S-MHMP/832584/2015 pro období od 19. května 2015 na dobu neurčitou. Výtěžek veřejné sbírky „Pomáhejte s námi Nepálu“ v roce 2016 činil 4 tis. Kč. Celkový výtěžek sbírky od jejího zahájení pak 9 587 tis. Kč.

e) Cimrman pomáhá

Za účelem získání peněžitých příspěvků na pomoc lidem s těžkým zrakovým postižením, lidem s poškozením míchy a lidem se speciálními potřebami, a to shromažďováním příspěvků na předem vyhlášeném zvláštním bankovním účtu, pokladničkami, prodejem předmětů, prodejem vstupenek, pronájmem telefonní linky dárcovských SMS a složením hotovosti do pokladny zřízené právnickou osobou, pořádal nadační fond veřejnou sbírku „Cimrman pomáhá“. Veřejná sbírka je právně upravena Rozhodnutím Magistrátu hlavního města Prahy o zahájení veřejné sbírky č.j. S-MHMP/1334399/2016 pro období od 1. září 2016 do 15. srpna 2017. Výtěžek veřejné sbírky „Cimrman pomáhá“ v roce 2016 přesáhl 395 tis. Kč.

14. Daň z příjmů

Za rok 2016 vznikla nadačnímu fondu daňová povinnost z titulu daně z příjmů právnických osob ve výši 25 tis. Kč

15. Přijaté příspěvky, tržby za vlastní výkony a za zboží celkem

Přijaté příspěvky představují peněžní dary a ostatní nepeněžité plnění přijatá na zajištění projektů a správu ve výši 6 500 tis. Kč. Rozhodující položkou za tržby za vlastní výkony a za zboží jsou tržby za prodané zboží.

16. Osobní náklady

Počet zaměstnanců k 31. 12. 2016 je 12, z toho 2 vedoucí pracovníci.

Výše mzdových nákladů činí 5 229 tis. Kč, a náklady na zdravotní a sociální pojištění jsou 1 601 tis. Kč.

Osobní náklady 2016 zahrnují náklady na 1 zaměstnance v rámci projektu Rok Jinak Nadace Vodafone, který byl v NF ČRo zaměstnán do 28. 2. 2016. Náklady na tohoto zaměstnance byly plně hrazeny z daru Nadace Vodafone.

Členové správní rady a dozorčí rady nadačního fondu vykonávají své funkce bez nároku na odměnu a v roce 2016 jim nebyly poskytnuty žádné finanční ani naturální požitky.

17. Informace o spřízněných osobách**(a) Odběratelé a dodavatelé**

Ve vztazích s odběrateli a dodavateli, popsaných v bodě 6, jsou obsaženy následující zůstatky účtů týkající se vztahů k spřízněným osobám:

	Pohledávky k 31. 12.		Závazky k 31. 12.	
	2015	2016	2015	2016
Český rozhlas		-	55	96
Celkem	-	-	55	96

(b) Transakce se spřízněnými osobami

	Výnosy a přijaté dary za rok		Náklady na služby za rok	
	2015	2016	2015	2016
Český rozhlas	1 212	1 108	184	153
Celkem	1 212	1 108	184	153

(c) Smluvní vztahy

Členové řídicích, kontrolních nebo jiných orgánů nadačního fondu určených statutem nebo jejich rodinní příslušníci neuzavěřeli s nadačním fondem za vykazované účetní období obchodní smlouvy nebo jiné smluvní vztahy.

18. Odměna auditora

Odměna auditora činila v roce 2016 61 tis. Kč včetně DPH.

19. Události po datu účetní závěrky

Dne 3. dubna 2017 zanikla funkce člena dozorčí rady panu Petru Šobotníkovi.

Dne 20. dubna 2017 byla zvolena členkou dozorčí rady paní Lenka Velehradská.

Dne 20. dubna 2017 byla zvolena členkou dozorčí rady paní Lenka Altnerová.

Tyto změny nebyly k datu sestavení účetní závěrky do nadačního rejstříku zapsány.

Vedení nadačního fondu nejsou známy žádné další významné následné události, které by vyžadovaly úpravu účetních výkazů nebo zveřejnění v příloze k účetní závěrce.

Datum: 22. 6. 2017

Podpis statutárního orgánu nebo fyzické osoby, která je účetní jednotkou:



Mgr. René Zavoral
Předseda správní rady NF ČRo

Ing. Přemysl Filip, MSc.
Ředitel NF ČRo

